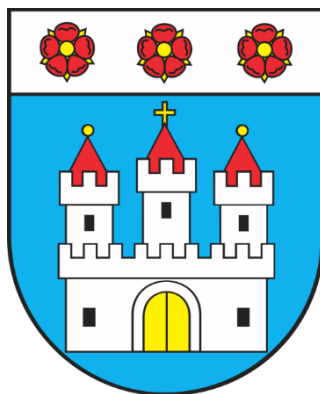


NOWY DWÓR GDAŃSKI

nowa przestrzeń życia



**DIAGNOZA SŁUŻĄCA WYZNACZENIU
OBSZARU ZDEGRADOWANEGO
I OBSZARU REWITALIZACJI NA TERENIE
GMINY NOWY DWÓR GDAŃSKI**

Spis treści

1. Słowniczek pojęć	3
2. Charakterystyka Gminy Nowy Dwór Gdański	4
2.1 Informacje podstawowe	4
2.2 Zewnętrzne uwarunkowania rozwoju Gminy Nowy Dwór Gdański	5
2.3 Wewnętrzne uwarunkowania rozwoju Gminy Nowy Dwór Gdański	8
3. Metodyka wyznaczenia obszaru zdegradowanego i obszaru rewitalizacji	12
3.1 Metodyka prac przyjęta w procesie delimitacji obszarów zdegradowanych na terenie Gminy Nowy Dwór Gdański	12
3.2 Podział Gminy Nowy Dwór Gdański na jednostki analityczne	14
3.3 Wybór wskaźników służących dokonaniu analizy wskaźnikowej wskazanych jednostek analitycznych	20
4. Analiza wskaźnikowa Gminy Nowy Dwór Gdański	24
4.1 Sfera społeczna	24
4.2 Sfera gospodarcza	42
4.3 Sfera środowiskowa	44
4.4 Sfera przestrzenno-funkcjonalna	46
4.5 Sfera techniczna	48
5. Wyznaczenie obszaru zdegradowanego	51
6. Wyznaczenie obszaru rewitalizacji	54

1. Słowniczek pojęć

REWITALIZACJA – rewitalizacja stanowi proces wyprowadzania ze stanu kryzysowego obszarów zdegradowanych, prowadzony w sposób kompleksowy, poprzez zintegrowane działania na rzecz lokalnej społeczności, przestrzeni i gospodarki, skoncentrowane terytorialnie, prowadzone przez interesariuszy rewitalizacji na podstawie gminnego programu rewitalizacji¹.

OBSZAR ZDEGRADOWANY – obszar gminy znajdujący się w stanie kryzysowym z powodu koncentracji negatywnych zjawisk społecznych, w szczególności: bezrobocia, ubóstwa, przestępczości, wysokiej liczby mieszkańców będących osobami ze szczególnymi potrzebami, o których mowa w ustawie z dnia 19 lipca 2019 r. o zapewnianiu dostępności osobom ze szczególnymi potrzebami, niskiego poziomu edukacji lub kapitału społecznego, a także niewystarczającego poziomu uczestnictwa w życiu publicznym i kulturalnym. Wyznaczenie obszaru zdegradowanego możliwe jest tylko w przypadku występowania na nim ponadto co najmniej jednego z następujących negatywnych zjawisk:

- gospodarczych – w szczególności niskiego stopnia przedsiębiorczości, słabej kondycji lokalnych przedsiębiorstw,
- środowiskowych – w szczególności przekroczenia standardów jakości środowiska, obecności odpadów stwarzających zagrożenie dla życia, zdrowia ludzi lub stanu środowiska,
- przestrzenno-funkcjonalnych – w szczególności niewystarczającego wyposażenia w infrastrukturę techniczną i społeczną lub jej złego stanu technicznego, braku dostępu do podstawowych usług lub ich niskiej jakości, niedostosowania rozwiązań urbanistycznych do zmieniających się funkcji obszaru, niskiego poziomu obsługi komunikacyjnej, niedoboru lub niskiej jakości terenów publicznych,
- technicznych – w szczególności degradacji stanu technicznego obiektów budowlanych, w tym o przeznaczeniu mieszkaniowym oraz nefunkcjonowaniu rozwiązań technicznych umożliwiających efektywne korzystanie z obiektów budowlanych w szczególności w zakresie energooszczędności i ochrony środowiska².

OBSZAR REWITALIZACJI – obszar obejmujący całość lub część obszaru zdegradowanego, cechujący się szczególną koncentracją negatywnych zjawisk, na którym z uwagi na istotne znaczenie dla rozwoju lokalnego gmina zamierza prowadzić rewitalizację. Obszar rewitalizacji nie może być większy niż 20% powierzchni gminy oraz zamieszkały przez więcej niż 30% liczby jej mieszkańców. Obszar rewitalizacji może być podzielony na podobszary, w tym podobszary nieposiadające ze sobą wspólnych granic³.

¹ Ustawa z dnia 9 października 2015 r. o rewitalizacji (Dz.U. z 2021 r. poz. 485).

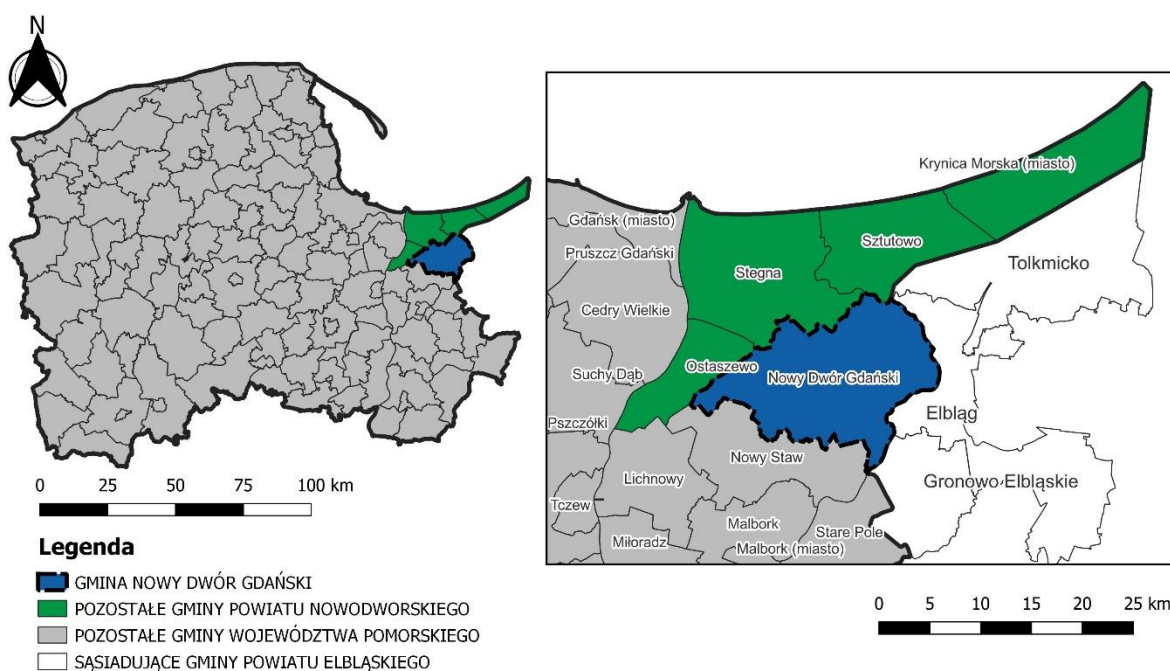
² J. w.

³ J. w.

2. Charakterystyka Gminy Nowy Dwór Gdański

2.1 Informacje podstawowe

Gmina Nowy Dwór Gdański to gmina miejsko-wiejska, położona w południowo-wschodniej części powiatu nowodworskiego, we wschodniej części województwa pomorskiego, przy granicy z województwem warmińsko-mazurskim. Gmina od północy graniczy z Gminą Sztutowo oraz Gminą Stegna (powiat nowodworski), od zachodu z Gminą Ostaszewo (powiat nowodworski), od południa z Gminą Nowy Staw (powiat malborski), od południowo-wschodu z Gminą Gronowo Elbląskie (powiat elbląski, województwo warmińsko-mazurskie), od wschodu z Gminą Elbląg (powiat elbląski, województwo warmińsko-mazurskie), a od północnego-wschodu na niewielkiej długości granicy z Gminą Tolkmicko (powiat elbląski, województwo warmińsko-mazurskie). Powierzchnia Gminy wynosi 213,2 km², co stanowi 31,7% powierzchni powiatu nowodworskiego (miasto zajmuje 507 ha, a tereny wiejskie 20 813 ha). Populacja Gminy liczy 17 077 mieszkańców (stan na koniec 2021 r. wg danych GUS), a jej udział w strukturze ludności powiatu wynosi 50%. Gęstość ludności kształtuje się na poziomie 80,1 os./km².

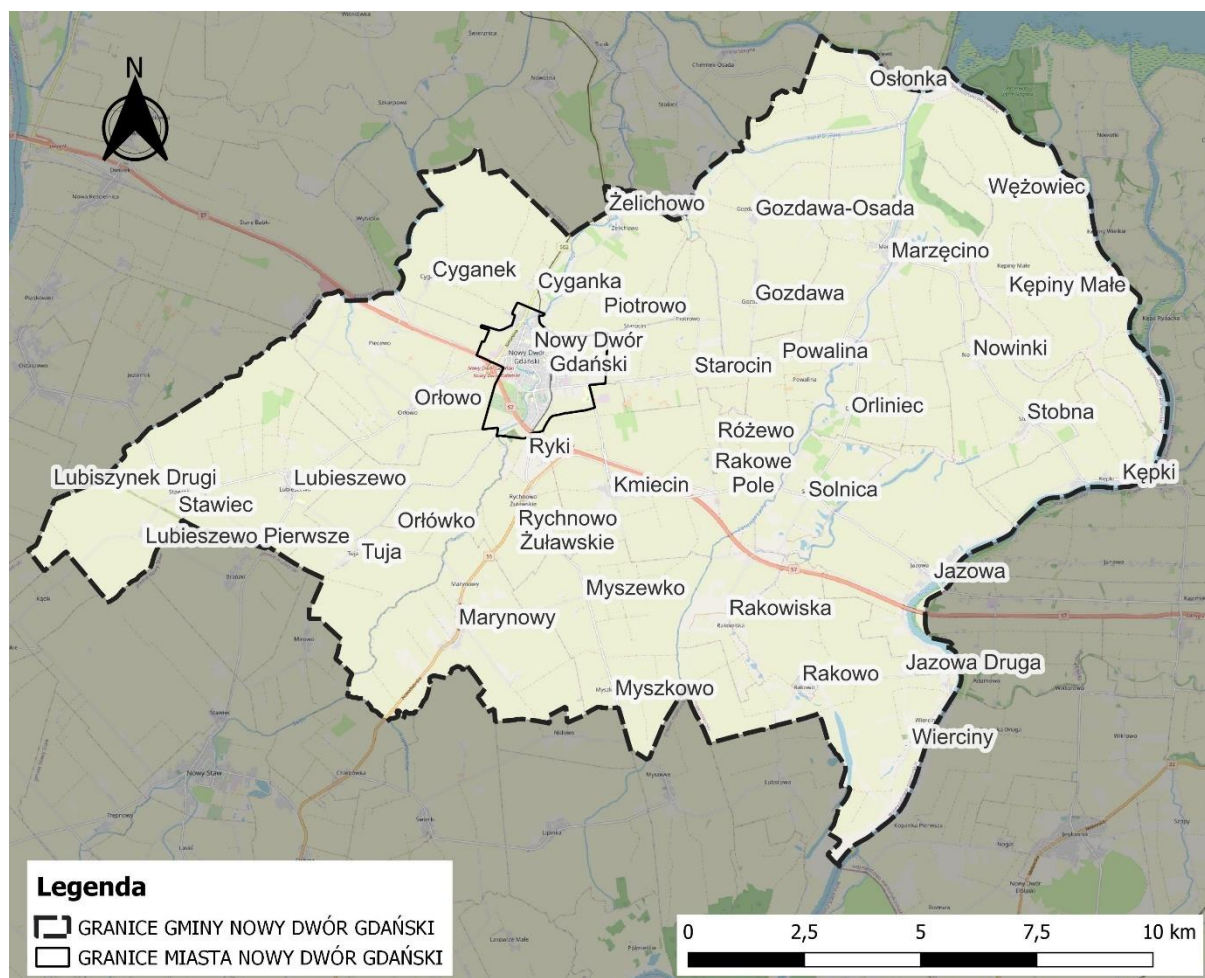


Rysunek 1 Położenie Gminy Nowy Dwór Gdański na tle powiatu nowodworskiego i województwa pomorskiego

Źródło: opracowanie własne na podstawie danych Głównego Urzędu Geodezji i Kartografii.

Największą miejscowością w Gminie i siedzibą władz samorządowych jest Miasto Nowy Dwór Gdański. Liczy ono 9 551 mieszkańców (stan na 31.12.2021 r. wg. danych GUS), co odpowiada 56% populacji Gminy. Na wiejski obszar Gminy składa się 37 wsi podzielonych na 25 jednostek pomocniczych jakimi są sołectwa: Gozdawa, Gozdawa Osada, Jazowa, Kępiny Małe, Wężowiec, Kępki, Kmiecín, Lubieszewo, Marynowy, Marzęcino, Myszewko, Orliniec,

Orłowo, Powalina, Rakowiska, Rakowo, Rychnowo Żuławskie, Różewo, Solnica, Starocin, Stawiec, Stobna, Tuja, Wierciny i Żelichowo.



Rysunek 2 Mapa Gminy Nowy Dwór Gdański

Źródło: opracowanie własne na podstawie danych Głównego Urzędu Geodezji i Kartografii.

Największy udział w strukturze użytkowania gruntów na terenie Gminy zajmują użytki rolne (89,9% powierzchni Gminy), w tym grunty orne, które stanowią 59,9% powierzchni Gminy. Grunty zabudowane i zurbanizowane odpowiadają za 5,3% powierzchni, z kolei lasy oraz grunty leśne odpowiadają jedynie za 0,5% powierzchni całej Gminy. Zgodnie z Klasyfikacją funkcjonalną gmin Polski (2016 r.) Gmina Nowy Dwór Gdański została określona jako gmina z intensywnie rozwiniętą funkcją rolniczą.

2.2 Zewnętrzne uwarunkowania rozwoju Gminy Nowy Dwór Gdański

POWIĄZANIA KOMUNIKACYJNE

Gmina charakteryzuje się dobrą dostępnością komunikacyjną. Przez obszar Gminy z północnego-zachodu na południowy-wschód przebiega droga ekspresowa S7, łącząca Gminę z Gdańskiem oraz Elblągiem. Ponadto przez teren Gminy przebiega droga krajowa nr 55 biegnąca od węzła drogowego Żuławy Wschód w kierunku południowym w stronę Malborka oraz droga wojewódzka nr 502 biegnąca od węzła drogowego Nowy Dwór Gdański w kierunku

północnym do Stegny. Na sieć głównych połączeń drogowych składa się ok. 22 km dróg krajowych, ok. 5 km dróg wojewódzkich oraz ok. 118 km dróg powiatowych.

Przez teren Gminy nie przebiega czynna linia kolejowa normalnotorowa. Najbliższe czynne stacje kolejowe znajdują się Elblągu, Malborku, Tczewie i Gdańsku oraz na trasach pomiędzy tymi miastami. Na terenie Gminy funkcjonuje Żuławska Kolej Dojazdowa, dla której ruch rozkładowy prowadzony jest w okresie wiosenno-letnim oraz w listopadzie w okolicy Święta Zmarłych. Na terenie Gminy pociągi kursują na trasie z Nowego Dworu Gdańskiego do Stegny, a następnie w kierunku do Sztutowa i do Mikoszewa.

W Gdańsku, w odległości ok. 50 km od Nowego Dworu Gdańskiego położony jest Port Lotniczy Gdańsk im. Lecha Wałęsy. Jest to jeden z większych polskich portów lotniczych.

POWIĄZANIA JEDNOSTEK OSADNICZYCH

Poszczególne elementy systemu osadniczego powiązane są relacjami, stanowiącymi podstawę dla wzajemnych oddziaływań. Miasto Nowy Dwór Gdański jako największa miejscowość w Gminie i siedziba władz samorządowych pełni wiodącą funkcję w wielu sferach życia społeczno-gospodarczego Gminy i powiatu. Gmina Nowy Dwór Gdański jest jedną z pięciu gmin powiatu nowodworskiego. Miasto Nowy Dwór Gdański pełni również siedzibę powiatu nowodworskiego. Wskazać należy na stosunkowo niewielką odległość jaką dzieli Gminę od jednego z najważniejszych ośrodków miejskich w sąsiedztwie. Z miasta Nowy Dwór Gdański do centrum największego ośrodka regionalnego – Gdańska (siedziby władz samorządu województwa pomorskiego) jest około 38 km (ok. 30 minut podróży samochodem). Z kolei do Elbląga jest ok. 25 km (ok. 23 minut podróży samochodem).

Zgodnie z Planem Zagospodarowania Przestrzennego Województwa Pomorskiego przyjętym w 2016 r. Gmina Nowy Dwór Gdański znalazła się poza granicami miejskiego obszaru funkcjonalnego ośrodka wojewódzkiego, a także poza miejskimi obszarami funkcjonalnymi ośrodków subregionalnych. Miasto Nowy Dwór Gdański zostało wskazane jako ośrodek lokalny o oddziaływaniu ponadgminnym. Ponadto Gmina jest członkiem stowarzyszenia samorządowego Obszar Metropolitalny Gdańsk-Gdynia-Sopot. Obejmuje ono 1/3 powierzchni województwa pomorskiego. Działanie OMGGŚ opiera się na dobrowolnej współpracy i dążeniu do bycia dobrym miejscem do życia oraz silnym regionem w Polsce i na świecie.

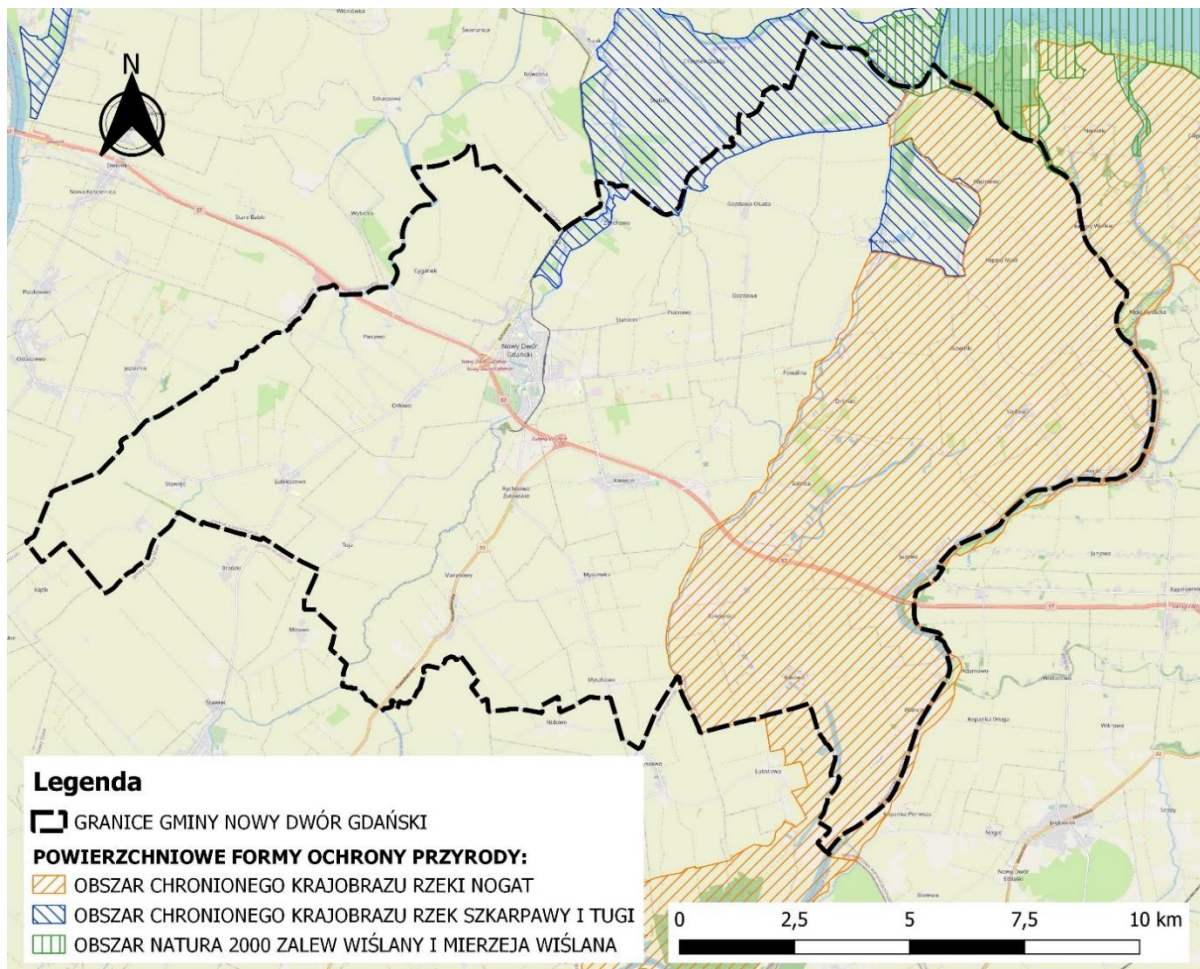
POWIĄZANIA ŚRODOWISKA PRZYRODNICZEGO

Według regionalizacji fizyczno-geograficznej J. Kondrackiego (zmodyfikowanej przez Solon i inni, 2018) Gmina Nowy Dwór Gdański leży w mezoregionie Żuławy Wiślane. Mezoregion ten wchodzi w skład makroregionu Pobrzeże Gdańskie, które należy do podprowincji Pobrzeża Południowobałtyckiego, będącej częścią prowincji Niż Środkowoeuropejski. Żuławy Wiślane charakteryzują się znaczną równinnością i występowaniem obszarów depresyjnych.

Obszar Gminy praktycznie pozbawiony jest lasów i terenów leśnych, na co wpływ ma płaskie ukształtowanie powierzchni terenu. Lesistość w Gminie wynosi zaledwie 0,5%. Większość terenów zajmują pola, a także łągi jesionowo-wiązowe.

Największą rzeką na terenie Gminy jest rzeka Nogat, która płynie wzdłuż jej wschodniej granicy. Z kolei wzdłuż niewielkiego odcinka północnej granicy Gminy przepływa rzeka Szarpawa. Przez środkową część Gminy z południa na północ przepływa rzeka Tuga, która toczy swoje wody także przez centrum miasta Nowy Dwór Gdański. Na terenie Gminy przepływa także rzeka Izbowa Łacha oraz Kanał Panieński. Ponadto na obszarze Gminy występują mniejsze cieki wodne oraz jest on ukształtowany szeregiem rowów melioracyjnych.

Teren Gminy powiązany jest z krajowym i regionalnym układem ekologicznym. Zgodnie z siecią korytarzy ekologicznych na terenie Gminy, wzdłuż jej wschodniej granicy przebiega korytarz „Nogat” zaliczany do jednego z siedmiu korytarzy głównych: Korytarza Północnego (KPN). Podstawę funkcjonowania tego korytarza stanowi rzeka Nogat.



Rysunek 3 Przestrzenne formy ochrony przyrody

Źródło: opracowanie własne.

W granicach administracyjnych Gminy Nowy Dwór Gdański występują formy ochrony przyrody ustanowione na podstawie ustawy z 16 kwietnia 2004 r. o ochronie przyrody. Wśród funkcjonujących form ochrony można wyróżnić dwa obszary chronionego krajobrazu, obszar Natura 2000 oraz trzynaście pomników przyrody. Do przestrzennych form (przedstawionych powyżej) występujących na obszarze Gminy należą:

- Obszar Chronionego Krajobrazu Rzeki Nogat – Powierzchnia całego obszaru wynosi 10 204 ha. Swoim zasięgiem obejmuje tereny międzywala Nogatu z nagromadzeniem elementów dawnego osadnictwa żuławskiego.
- Obszar Chronionego Krajobrazu Rzek Szarpawy i Tugi – ustanowiony w celu ochrony w stanie niezmienionym ekosystemów brzegowych obszaru międzywala dolin Szarpawy i Tugi, a także ich krajobrazu charakterystycznego dla obszaru Żuław Wiślanych, w tym z obiektami techniki i kultury oraz walorami rekreacyjnymi.
- Obszar Natura 2000 Zalew Wiślany i Mierzeja Wiślana (dyrektywa siedliskowa) – Na terenie Gminy występuje w niewielkim stopniu przy jej północnej granicy. Powołany został celem ochrony określonych typów siedlisk przyrodniczych oraz gatunków cennych w skali Unii Europejskiej. Rośliną będącą przedmiotem ochrony na tym terenie jest Inica wonna, z kolei do gatunków zwierząt innych niż ptaki objętych ochroną należą: ciosa, foka szara, minóg morski, parposz oraz wydra.

2.3 Wewnętrzne uwarunkowania rozwoju Gminy Nowy Dwór Gdański

SYTUACJA DEMOGRAFICZNA

Jednym z podstawowych czynników wpływających na rozwój jednostek samorządu terytorialnego jest sytuacja demograficzna oraz perspektywy jej zmian. Gmina Nowy Dwór Gdański to najbardziej zaludniona gmina powiatu nowodworskiego oraz jedyna będącą gminą miejsko-wiejską. Na jej terenie mieszka połowa mieszkańców powiatu.

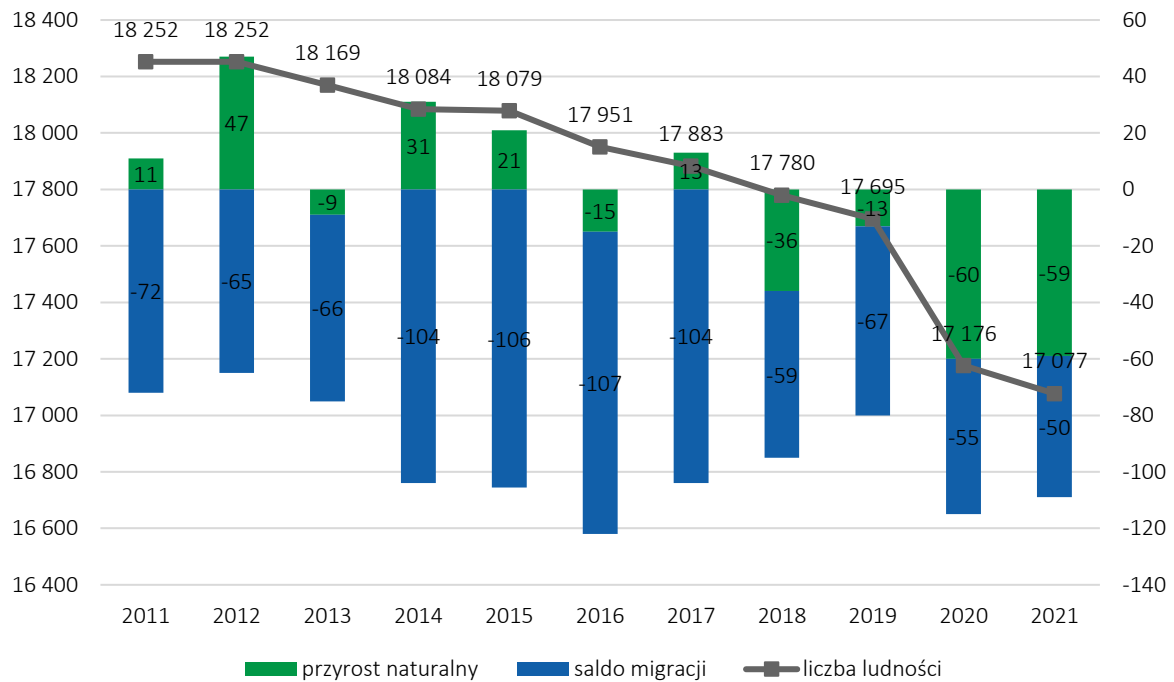
Z danych udostępnionych przez Główny Urząd Statystyczny wynika, że średnia dynamika zmian liczby ludności dla Gminy Nowy Dwór Gdański w latach 2017-2021 wynosi 98,9%, co oznacza, że jest jedną z dwóch gmin powiatu, w której liczba ludności zmniejszyła się w najmniejszym stopniu. Sytuacja w Gminie jak i na terenie powiatu jest niekorzystna ze względu na systematyczny spadek liczby ludności w ostatnich latach, co wpisuje się również w ogólnokrajowe trendy demograficzne. Dalszy spadek mieszkańców Gminy wskazano również w prognozie demograficznej do 2050 roku opracowanej przez Główny Urząd Statystyczny. Szczegółowe dane dotyczące liczby ludności w latach 2017-2021 w gminach powiatu nowodworskiego przedstawia poniższa tabela.

Tabela 1 Zmiany liczby ludności w powiecie nowodworskim w latach 2017-2021

JST	2017	2018	2019	2020	2021	udział w 2021 r.	średnia dynamika
Powiat nowodworski	35 891	35 746	35 580	34 290	34 065	100%	98,7%
Krynica Morska	1 302	1 303	1 286	1 179	1 183	3%	97,7%
Nowy Dwór Gdański	17 883	17 780	17 695	17 176	17 077	50%	98,9%
Ostaszewo	3 234	3 216	3 216	2 988	2 946	9%	97,7%
Stegna	9 817	9 779	9 749	9 464	9 377	28%	98,9%
Sztutowo	3 655	3 668	3 634	3 483	3 482	10%	98,8%

Źródło: opracowanie własne na podstawie danych GUS.

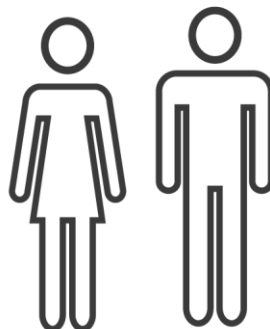
Liczba mieszkańców Gminy Nowy Dwór Gdański w 2021 r. w stosunku do liczby mieszkańców w 2011 r. spadła o 1 147 osób. W latach 2011-2012 r. Gmina liczyła 18 252 mieszkańców, była to maksymalna liczba mieszkańców w analizowanym okresie. Skokowy spadek liczby ludności w 2020 roku wynika z korekty liczby ludności jaką wprowadził GUS po zweryfikowaniu wyników, po przeprowadzonym Narodowym Spisie Ludności 2021. Skumulowane saldo migracji dla lat 2011-2021 wyniosło -1 175 osób. Negatywne zjawisko pogłębia ujemny przyrost naturalny, który w analizowanym okresie wyniósł -69 osób. Kompleksowo zmiany omawianych zjawisk przedstawia rysunek poniżej.

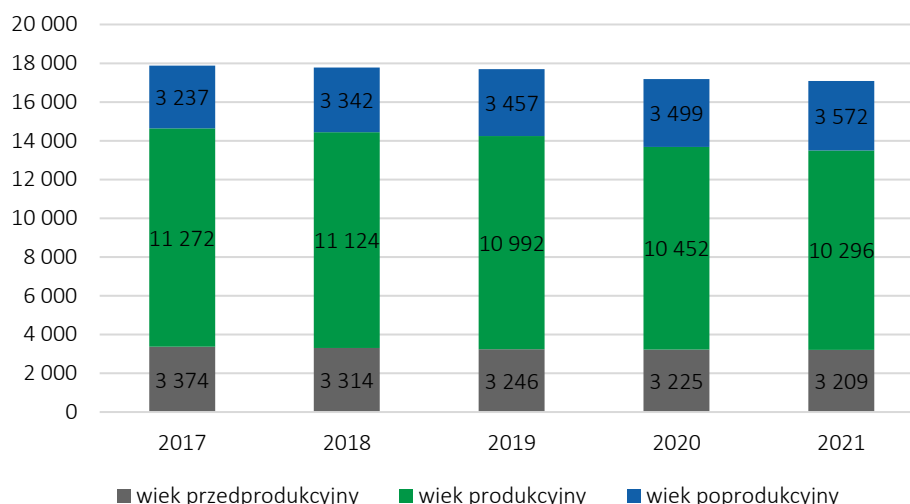


Rysunek 4 Zmiany liczby ludności w Gminie Nowy Dwór Gdański w latach 2011-2021

Źródło: opracowanie własne na podstawie danych GUS.

Ważnym aspektem w analizie sytuacji demograficznej jest struktura ludności w podziale na ludność w wieku przedprodukcyjnym, produkcyjnym i poprodukcyjnym. Przez ludność w wieku produkcyjnym rozumie się ludność w wieku zdolności do pracy. Dla mężczyzn przyjmuje się wiek 15-64 lata, dla kobiet – 15-59 lat. Obserwuje się systematyczny wzrost liczby mieszkańców w wieku poprodukcyjnym. W 2021 roku udział osób w wieku przedprodukcyjnym wyniósł 18,8%, a udział osób w wieku poprodukcyjnym wyniósł 20,9%. W ostatnich latach udział ludności w wieku produkcyjnym w ogólnej liczbie ludności maleje. Strukturę ludności w Gminie przedstawiono na następnym stronie.



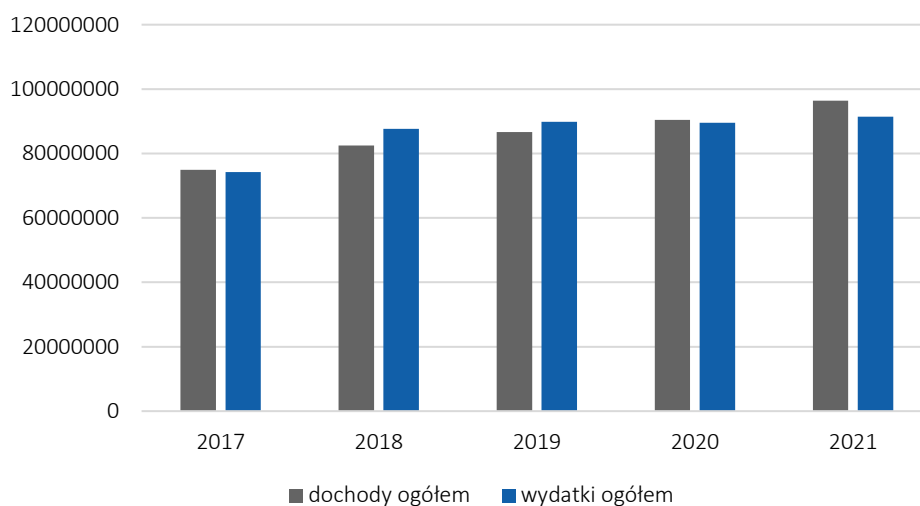


Rysunek 5 Struktura ludności w Gminie Nowy Dwór Gdański w latach 2017-2021

Źródło: opracowanie własne na podstawie danych GUS.

SYTUACJA EKONOMICZNA

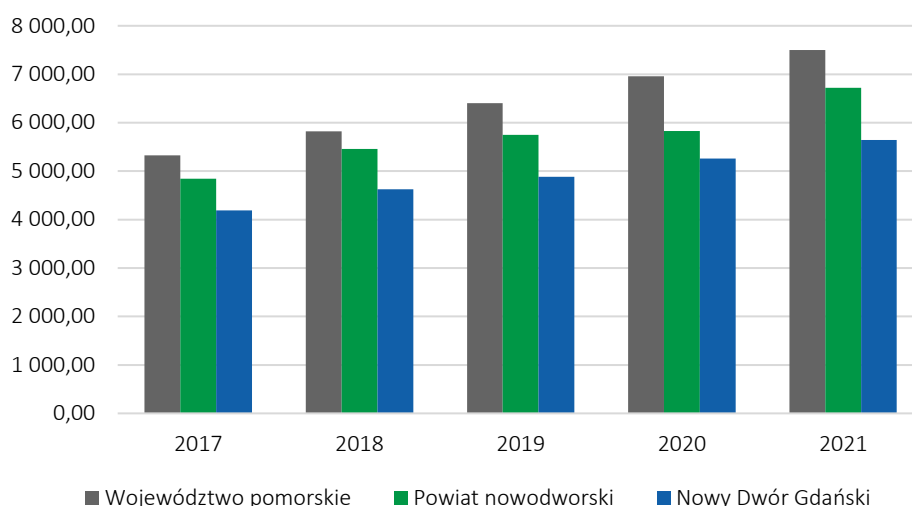
W perspektywie ostatnich pięciu lat wysokość dochodów w budżecie Gminy Nowy Dwór Gdański wzrosła z poziomu 75 mln złotych w 2017 r. do poziomu ponad 96 mln złotych w 2021 r. Natomiast wydatki w tym samym czasie z poziomu niecałych 75 mln złotych w 2017 r. wzrosły do około 91 mln złotych w 2021 r. W latach 2018-2019 występował deficyt budżetowy, z kolei w roku 2017 oraz w latach 2020-2021 Gmina posiadała nadwyżkę budżetową.



Rysunek 6 Wysokość dochodów i wydatków Gminy Nowy Dwór Gdański w latach 2017-2021

Źródło: opracowanie własne na podstawie danych GUS.

Częstym sposobem porównywania poziomu zamożności gminy jest odniesienie poziomu jej dochodów do liczby ludności. Co do zasady, poziom dochodów na mieszkańca rośnie. W województwie pomorskim w 2021 r. wskaźnik ten osiągnął wartość ponad 7 500 zł. W Gminie Nowy Dwór Gdański było to 5 642,53 zł. Jest to wartość niższa niż dla całego powiatu. Porównanie dynamiki wzrostu dochodów Gminy na mieszkańca na tle powiatu nowodworskiego i województwa pomorskiego przedstawiono na następnej stronie.



Rysunek 7 Dochody Gminy Nowy Dwór Gdański na mieszkańca w latach 2017-2021 na tle powiatu nowodworskiego i województwa pomorskiego

Źródło: opracowanie własne na podstawie danych GUS.

WNIOSKI Z DOKUMENTÓW PLANISTYCZNYCH

Jednym z dokumentów planistycznych obowiązujących na terenie Gminy jest uchwalone w 1995 r. Studium uwarunkowań i kierunków zagospodarowania przestrzennego (dalej: Studium), które zostało zatwierdzone uchwałą Nr 67/X/950 Rady Miasta i Gminy Nowy Dwór Gdański z dnia 2 czerwca 1995 r., ostatni raz zmienione Uchwałą Nr 62/X/2019 Rady Miejskiej w Nowym Dworze Gdańskim z dnia 9 maja 2019 r. Jest to narzędzie do regulacji stanu struktury funkcjonalno-przestrzennej Gminy. W Studium ustalono funkcje dla Gminy Nowy Dwór Gdański, jakimi są:

- I) wysokotowarowa gospodarka rolna w oparciu o optymalne wykorzystanie walorów rolniczej przestrzeni produkcyjnej,
- II) rozwój funkcji turystycznych, w tym agroturystycznych,
- III) zaspokojenie podstawowych potrzeb ludności,
- IV) rozwój energetyki ze źródeł odnawialnych.

Studium stanowi wyznacznik do tworzenia miejscowych planów zagospodarowania przestrzennego. Miejscowe plany zagospodarowania przestrzennego są podstawą systemu planowania przestrzennego na terenie gmin i stanowią akty prawa miejscowego. Obszar Gminy jest w 100% pokryty miejscowymi planami zagospodarowania przestrzennego. Na koniec 2021 roku na terenie Gminy Nowy Dwór Gdański funkcjonowało 14 obowiązujących planów zagospodarowania przestrzennego (w tym 12 sporządzonych na podstawie ustawy z 2003 r.). Powierzchnia Gminy objęta obowiązującymi planami na podstawie ustawy z 2003 r. wyniosła 5 132,0 ha, co odpowiada 24,07% powierzchni całej Gminy.

W Planie Zagospodarowania Przestrzennego Województwa Pomorskiego wymienia się Gminę Nowy Dwór Gdański jako położoną na obszarach funkcjonalnych szczególnego zjawiska w skali makroregionalnej: Strefa Przybrzeżna oraz Żuławy.

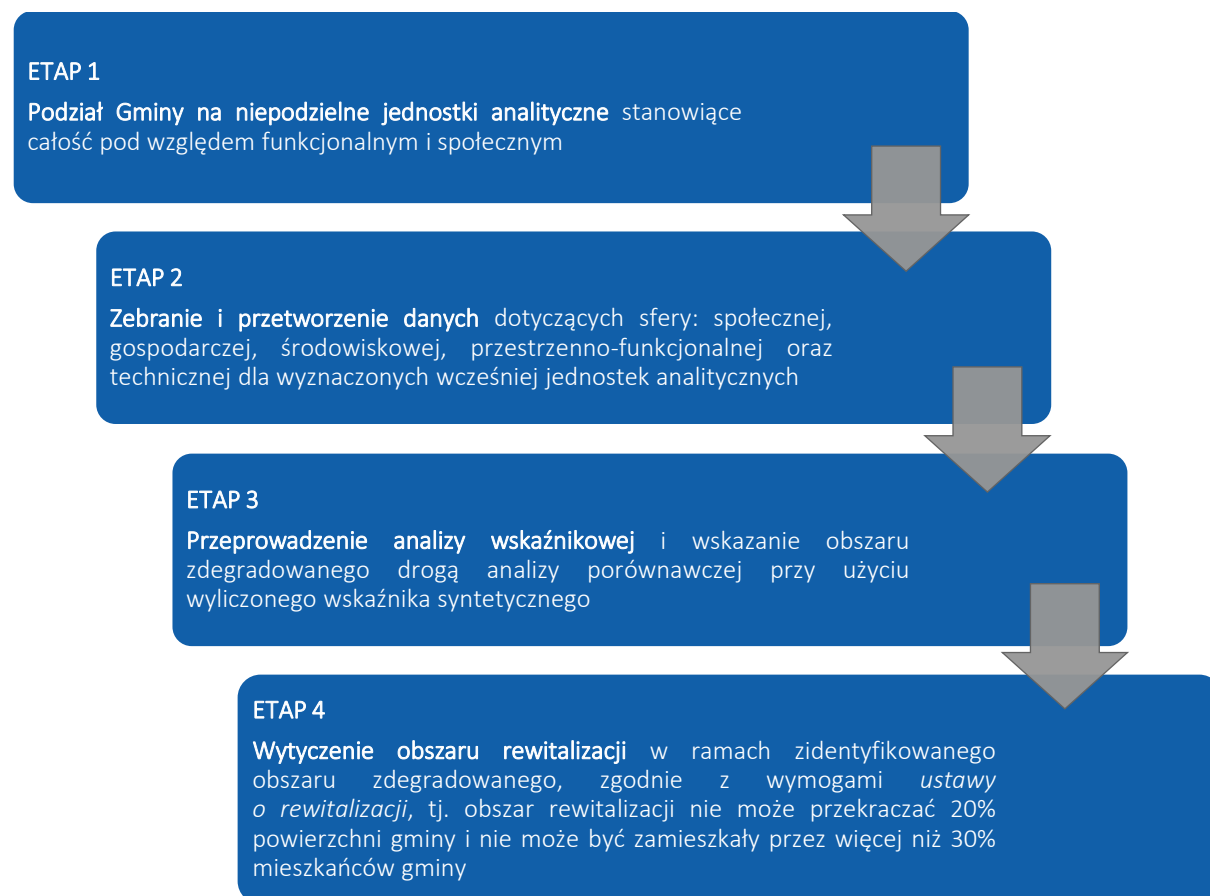
3. Metodyka wyznaczenia obszaru zdegradowanego i obszaru rewitalizacji

3.1 Metodyka prac przyjęta w procesie delimitacji obszarów zdegradowanych na terenie Gminy Nowy Dwór Gdański

ETAPY PRAC

Diagnoza służąca wyznaczeniu obszaru zdegradowanego i obszaru rewitalizacji na terenie Gminy Nowy Dwór Gdański oraz zawarta w niej procedura delimitacji, opracowana została w sposób spełniający wymogi *ustawy z dnia 9 października 2015 r. o rewitalizacji (tj. Dz. U. z 2021 r. poz. 485., ze zmianami) dalej: ustawa o rewitalizacji*. Podczas opracowywania procedury delimitacji, korzystano także z wytycznych i rekomendacji zawartych w publikacji „Delimitacja – krok po kroku” zrealizowanej przez zespół pracowników Instytutu Rozwoju Miast pod redakcją Ministerstwa Infrastruktury i Budownictwa⁴.

Przyjęta w procesie delimitacji obszarów zdegradowanych i obszarów rewitalizacji na terenie Gminy Nowy Dwór Gdański metodyka, zakładała czteroetapowy system pracy, który przedstawiony został na poniższej grafice.



⁴ Opracowanie zrealizowane przez Instytut Rozwoju Miast na zlecenie Ministerstwa Infrastruktury i Budownictwa, Departamentu Polityki Przestrzennej w ramach umowy nr DPP-U-POWER-173/16, której przedmiotem było: Opracowanie merytoryczne publikacji z zakresu diagnozy i delimitacji obszarów zdegradowanych, ISBN 978-83-7610-653-3

METODA WYZNACZENIA OBSZARU ZDEGRADOWANEGO PRZY UŻYCIU WSKAŹNIKA SYNTETYCZNEGO

Z uwagi na fakt, że dobrane wskaźniki przedstawiane są w różnych jednostkach i przedziałach, ich porównywanie oparte na jednowymiarowych zasadach statystycznych pozostaje utrudnione. W przypadku analizy zjawisk złożonych, które opisuje się więcej niż jedną zmienną pojawiają się problemy, jakie nie występują w analizach prostych dla jednej zmiennej.

Dlatego też, podstawą analizy wielowymiarowej jest **wskaźnik syntetyczny**, który pozwala na porównanie poszczególnych mierników i otrzymanie jednego wskaźnika poziomu rozwoju obszaru. Jest to możliwe dzięki standaryzacji różnych zmiennych niezależnie od ich rodzaju, znaku, wielkości i jednostek.

Standaryzacja danych służy sprowadzeniu zmiennych o różnej wartości i jednostkach do wzajemnej porównywalności. Wiąże się ona również z ustaleniem kierunku wpływu każdego ze wskaźników, czyli określeniem czy dany wskaźnik jest stymulantą, czy destymulantą. W przypadku stymulanty, wzrost wskaźnika oznacza pozytywny rezultat dla badanego zjawiska, natomiast w przypadku destymulanty – wzrost wartości zmiennej świadczy negatywnie o zjawisku.

Z tego względu, w celu standaryzacji wskaźników posłużono się metodą wyrażoną wzorem:

$$t_{ij} = \frac{x_{ij} - \bar{x}_j}{s_j}, \text{ gdy zmienna jest stymulantą lub}$$

$$t_{ij} = \frac{x_{ij} - \bar{x}_j}{s_j} * (-1), \text{ gdy zmienna jest destymulantą,}$$

gdzie:

t_{ij} – standaryzowana wartość wskaźnika j dla jednostki analitycznej i,

x_{ij} – wartość wskaźnika j dla jednostki analitycznej i,

\bar{x}_j – średnia arytmetyczna wskaźnika j,

s_j – odchylenie standardowe wskaźnika j.

W ten sposób wartości większe od średniej dla całej Gminy po standaryzacji będą przyjmowały wartość dodatnią (korzystniejszą dla danej jednostki analitycznej), natomiast wartości mniejsze od średniej – wartość ujemną (niekorzystną dla danej jednostki analitycznej). Im niższa jest wartość standaryzowanego wskaźnika tym poziom koncentracji negatywnego zjawiska w danej jednostce analitycznej jest większy.

Ostatnim etapem wyznaczenia wskaźnika syntetycznego jest obliczenie średniej arytmetycznej zestandaryzowanych zmiennych dla każdej z badanych sfer: społecznej, gospodarczej, środowiskowej, przestrzenno-funkcjonalnej i technicznej. Wartość wskaźnika syntetycznego odpowiada na pytanie, czy dana jednostka analityczna znajduje się w stanie kryzysowym. Wysokie wartości wskaźnika świadczą o pozytywnym obrazie zjawisk w danej jednostce, natomiast niskie ukazują koncentrację zjawisk kryzysowych. W celu uzyskania wartości wskaźnika syntetycznego posłużono się wzorem:

$$P_i = \frac{1}{n} \sum_{i=1}^n t_{ij}$$

gdzie:

P_i – syntetyczny wskaźnik negatywnych zjawisk dla jednostki analitycznej i ,

n – liczba wskaźników,

t_{ij} – wartość wskaźnika j dla jednostki analitycznej i .

Zgodnie z przyjętą metodologią do obszaru zdegradowanego włączone mogą zostać wszystkie te jednostki analityczne, których wskaźnik syntetyczny jest ujemny (mniejszy niż 0) w sferze społecznej oraz w co najmniej jednej z pozostałych sfer. Im niższe wartości przyjmuje wskaźnik syntetyczny tym poziom negatywnych zjawisk w danej sferze jest większy.

Spośród wyznaczonych obszarów zdegradowanych wytyczono **obszar rewitalizacji**, który zgodnie z wymogami ustawy o rewitalizacji, nie może przekraczać 20% powierzchni gminy i nie może być zamieszkały przez więcej niż 30% mieszkańców gminy.

3.2 Podział Gminy Nowy Dwór Gdański na jednostki analityczne

Zgodnie z przedstawioną w powyższym rozdziale metodyką prac, przyjętą w procesie delimitacji obszarów zdegradowanych, etap pierwszy dotyczył podziału Gminy na niepodzielne jednostki analityczne, stanowiące całość pod względem funkcjonalnym i społecznym. Takie działanie umożliwiło zebranie i przetworzenie, a w kolejnym kroku zagregowanie danych opisujących sfery: społeczną, gospodarczą, środowiskową, przestrzenno-funkcjonalną oraz techniczną. Wyznaczone w procesie delimitacji jednostki analityczne odzwierciedlają specyfikę danego terenu, ze szczególnym uwzględnieniem funkcji dominującej, a także sposobu zagospodarowania przestrzennego. Ważnym było również, aby w trakcie dokonywania podziału, uwzględnić intensywność użytkowania danego obszaru. Tak wypracowany podział sprawił, że dokonana w kolejnych etapach porównawcza analiza wskaźnikowa, przeprowadzona została w sposób uwzględniający różnicowanie przestrzenne Gminy.

Dokonując podziału obszaru wiejskiego Gminy Nowy Dwór Gdański na jednostki analityczne zdecydowano wykorzystać istniejący podział na sołectwa. Analizując dane odnośnie liczby mieszkańców Miasta Nowy Dwór Gdański, zauważono, że zamieszkuje je 8 915 osób (stan na 31.12.2021 r. wg Danych Urzędu Miejskiego w Nowym Dworze Gdańskim), co odpowiada 53,7% ogółu mieszkańców Gminy. Zgodnie z ustawą, ze względu na przekroczenie progu 30% populacji, taka jednostka nie mogłaby stanowić obszaru rewitalizacji. W związku z tym zdecydowano się podzielić miasto na cztery mniejsze jednostki, tym samym spełniając kryterium ustawowe. Granice nowych jednostek na terenie Miasta oparto m.in. o jeden z głównych ciągów komunikacyjnych jakim jest ul. Warszawska, o tory kolejowe oraz naturalną granicę jaką jest rzeka Tuga. Granice jednostek wydzielono wzdłuż granic działek ewidencyjnych. Dzięki temu wytyczono obszar centralny miasta oraz jego obrzeża. W ten sposób powstały jednostki: „Nowy Dwór Gdański - Zachód”, „Nowy Dwór Gdański - Centrum”, „Nowy Dwór Gdański – Wschód” oraz „Nowy Dwór Gdański – Południe”. Ostatecznie na terenie Gminy zostało wyodrębnione 29 jednostek analitycznych.

Dane wyjściowe, które przyporządkowano dla ulic położonych na obszarze kilku jednostek analitycznych, zostały zebrane na podstawie konkretnych adresów znajdujących się w danej jednostce analitycznej. Wykaz ulic, adresów oraz miejscowości zaliczonych do poszczególnych jednostek na terenie Gminy Nowy Dwór Gdański przedstawia tabela poniżej.

Tabela 2 Jednostki analityczne miejscowości Nowy Dwór Gdański

Lp.	Jednostka analityczna	Wykaz ulic /adresów /miejscowości
1	Nowy Dwór Gdański - Zachód	ul. Morska nr: 3, 21, 24-35, 37, 39-41, 43, 45, 47, 49, 51, 55, 57, 59, 59A, 59B, 61-63, 65, 68-77, 79, 84- 89, 90, 91, 91A, 92, 93, 93A, 95, 95A, 97, 97A, ul. Portowa, ul. Rzeczna, ul. Wiejska, ul. Wrzosowa, ul. Kanałowa, ul. Jantarowa, ul. Nowa, ul. Łąkowa nr: 1, 4-8, 10, ul. Brzask, ul. Gdańska, ul. Jaśminowa, ul. Rynek, ul. Sadowa, ul. Warszawska nr 1, os. Kard. Stefana Wyszyńskiego nr: 3-10, ul. Długa nr: 1-3, 5, 7, 9, 11, 13, 15, 17, 19, 21, 23, 25, 27, 29, 31, 33, 35, 37, ul. Jasna, ul. Kwiatowa, ul. Podmiejska nr: 1, 3A, 5, 5A, 7, 8, 9, 11, 13, 15, 15A, 17, 17A, 17B, 17C, 19, 21, ul. Słoneczna, ul. Wesoła, ul. Bursztynowa, ul. Szkolna, ul. Akacjowa nr 1,
2	Nowy Dwór Gdański - Centrum	ul. Bałtycka nr: 2, 3, 3A, 5-27, 29, 29A, 31, 33, 35, 37, 39, 41, 43, 45, 47, 49, 51, 53, ul. Zygmunta Krasińskiego nr: 1, 2, 4, 6, 8, 9, 10, 11, 12, 14, 15, 16, 18, 19, 20, 22, 24, 26, 28, 30, 33, 35, 61, 67, 69, 73, ul. Stanisława Lema, ul. Morska nr: 2, 4, 4A, 80, ul. Uroczą, ul. Stefana Żeromskiego nr: 1, 3, 5-11, 13-22, 24, 26, ul. Adama Asnyka, ul. Władysława Broniewskiego, ul. Jarosława Iwaszkiewicza, ul. Gen. Kościuszki nr: 1-9, 11-14, 16-20, 27, 29, ul. Juliusza Słowackiego, ul. Jana Brzechwy (ul. Stanisława Sołdka), ul. Cicha, ul. Adama Mickiewicza nr: 1-6, ul. Zaulek, ul. Obrońców Westerplatte nr: 1, 3- 12A, 14, 16, 18, 20, 22, 24, 26, 28, 29, 30, 31, 32, 36, ul. Gen. Władysława Sikorskiego, ul. Plac Wolności, ul. Mikołaja Kopernika, ul. Ernesta Wejhera, ul. Czesława Miłozza, ul. Wąska, ul. Dworcowa nr: 5, 7, 9, 9B, 9C, 10, 12, 13/17, 13A, 14, 16, 16A, 18-19A, 22-27A, ul. Kolejowa, ul. Henryka Sienkiewicza nr: 1a, 1b, 1d, 2, 3, 5, 7, 8, 10, 17a, 17b, 17c, 19, 21, 23, 23a, 25, 27, 29, ul. Warszawska nr: 3, 5, 7, 7A, 11, 13, 17, 17B, 19, 21, 23, 23A, 25, 27, 29, ul. Krótka, ul. Henryka Dąbrowskiego, ul. Michała Drzymały nr: 1-3, 5, 7, 9, 11, 17, 19, 21, 2, 25, 27, 29, ul. Marii Konopnickiej nr: 1-2E, 6-9, 17, 21, 25, ul. 3 Maja nr: 2, 7-10, 12, 14(2b), 20, ul. Orzeszkowej, ul. Mikołaja Reja, ul. Bolesława Chrobrego, ul. Tuwima,
3	Nowy Dwór Gdański - Wschód	ul. Boczna, ul. Dworcowa nr: 28, ul. Kochanowskiego, ul. Mleczna, ul. Osiedle na Wspólnej, ul. Osiedle Wisławy Szymborskiej, ul. Polna, ul. Przemysłowa, ul. Pszenna, ul. Robotnicza, ul. Towarowa, ul. Romualda Traugutta, ul. Warszawska nr: 33, 35, 37,

		39, 41, 43, 45, ul. Zagonowa, ul. Chabrowa, ul. Okopowa, ul. Wiosenna, ul. Witolda Gombrowicza,
4	Nowy Dwór Gdański - Południe	ul. Wałowa, ul. Osiedle Zacisze, ul. Różana, ul. Tczewska nr: 1-3, 5, 17-29A, 31, 32, 33- 37, 39, 40, 41, 43, 45, 47, 49, 51, 53, 55, 57, 57A, 59, 61, ul. Warszawska nr: 2b, 6, 8, 10, 12, 14, 20, 22A, 24, 26, 30, 30B, 30J, 30K, 32, 36C, 38, 38A, 49, 50, 52, 54, ul. Zielona, ul. Makowa, os. Nad Tugą, ul. Sportowa, ul. Willowa, ul. Fiołkowa, ul. Lawendowa,
5	Gozdawa	Gozdawa
6	Gozdawa - Osada	Gozdawa – Osada
7	Jazowa	Jazowa
8	Kępiny Małe	Kępiny Małe
9	Kępki	Kępki
10	Kmiecin	Kmiecin
11	Lubieszewo	Lubieszewo
12	Marynowy	Marynowy
13	Marzęcino	Marzęcino, Osłonka
14	Myszewko-Myszkowo	Myszewko, Myszkowo
15	Orliniec	Orliniec
16	Orłowo	Orłowo
17	Powalina	Powalina
18	Rakowiska	Rakowiska
19	Rakowo	Rakowo, Jazowa Druga
20	Rychnowo Żuławskie	Rychnowo Żuławskie, Ryki
21	Różewo	Różewo, Rakowe Pole
22	Solnica	Solnica
23	Starocin	Starocin, Piotrowo
24	Stawiec	Stawiec, Lubieszewo Pierwsze, Lubiszynek Drugi
25	Stobna	Stobna, Nowinki
26	Tuja	Tuja, Orłówek
27	Wężowiec	Wężowiec
28	Wierciny	Wierciny
29	Żelichowo	Żelichowo, Cyganka, Cyganek

Źródło: opracowanie własne.

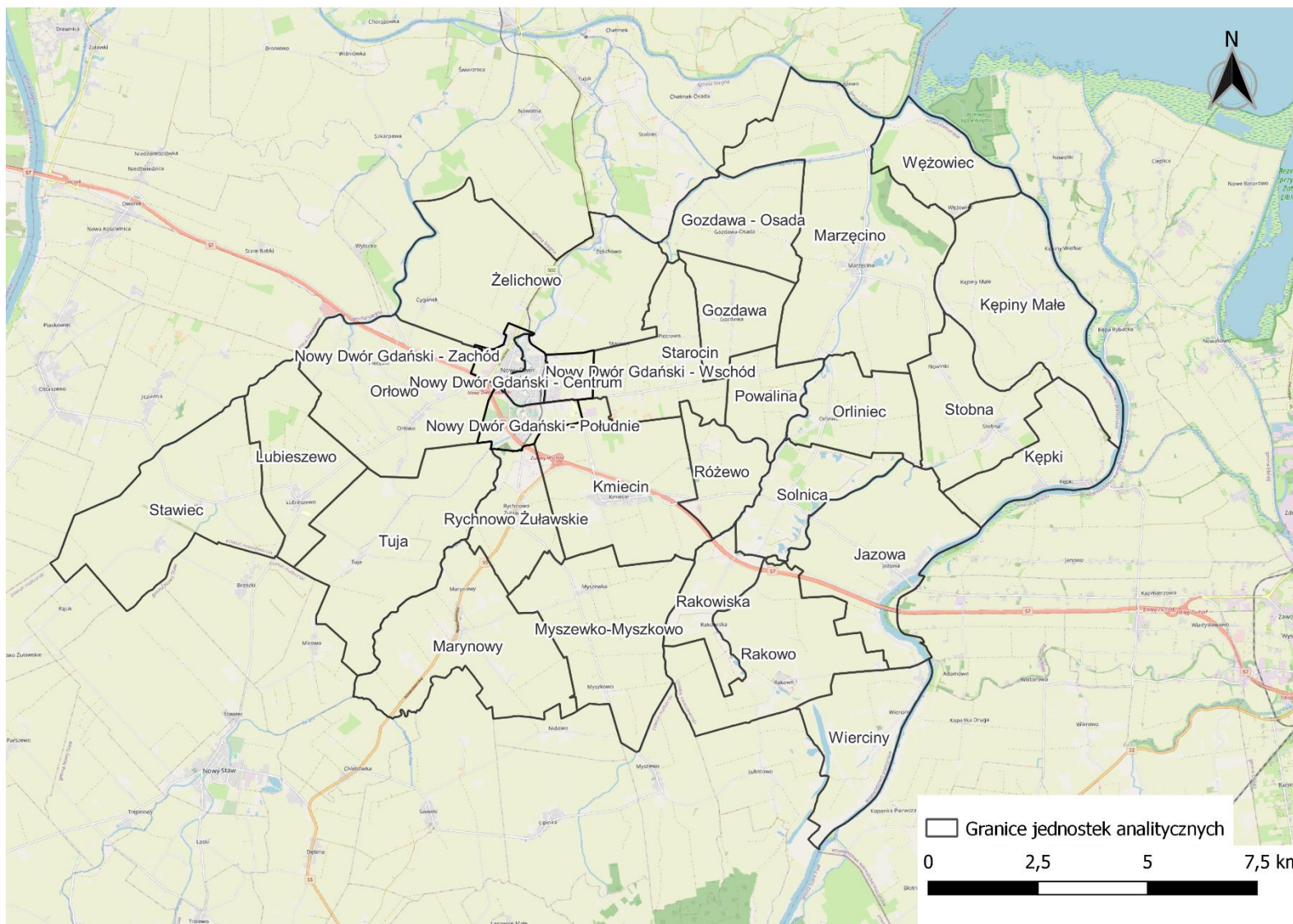
Największą jednostką pod względem liczby ludności jest „Nowy Dwór Gdański – Centrum” zamieszkała przez blisko 4 862 osoby, najmniejszą pod tym względem jednostką jest „Powalina”, na terenie której mieszkają 104 osoby. Pod względem powierzchni największą jednostką jest „Marzęcino”, o powierzchni 19,53 km² (13,9% powierzchni Gminy), a najmniejszą jest „Nowy Dwór Gdański - Zachód” o powierzchni 0,98 km² (0,7% powierzchni Gminy). W tabeli na następnej stronie przedstawiono szczegółowe dane odnośnie powierzchni i liczby mieszkańców w poszczególnych jednostkach.

Tabela 3 Jednostki analityczne wyznaczone na terenie Gminy Nowy Dwór Gdański

Jednostka analityczna		Powierzchnia jednostki (km ²)	Udział w całkowitej powierzchni Gminy (%)	Liczba mieszkańców	Udział w całkowitej liczbie mieszkańców Gminy (%)
Lp.	Nazwa				
1	Nowy Dwór Gdański - Zachód	0,98	0,7%	2 866	17,3%
2	Nowy Dwór Gdański - Centrum	1,00	0,7%	4 862	29,3%
3	Nowy Dwór Gdański - Wschód	1,16	0,8%	402	2,4%
4	Nowy Dwór Gdański - Południe	1,94	1,4%	785	4,7%
5	Gozdawa	4,38	3,1%	145	0,9%
6	Gozdawa - Osada	6,17	4,4%	208	1,3%
7	Jazowa	10,47	7,5%	516	3,1%
8	Kępiny Małe	11,99	8,5%	228	1,4%
9	Kępki	5,62	4,0%	288	1,7%
10	Kmiecin	10,62	7,6%	928	5,6%
11	Lubieszewo	6,64	4,7%	255	1,5%
12	Marynowy	11,38	8,1%	493	3,0%
13	Marzęcino	19,53	13,9%	642	3,9%
14	Myszewko-Myszkowo	10,37	7,4%	274	1,6%
15	Orliniec	5,24	3,7%	107	0,6%
16	Orłowo	11,40	8,1%	533	3,2%
17	Powalina	3,40	2,4%	104	0,6%
18	Rakowiska	3,75	2,7%	122	0,7%
19	Rakowo	10,03	7,1%	254	1,5%
20	Rychnowo Żuławskie	4,31	3,1%	193	1,2%
21	Różewo	3,65	2,6%	148	0,9%
22	Solnica	5,01	3,6%	280	1,7%
23	Starocin	6,38	4,5%	331	2,0%
24	Stawiec	11,78	8,4%	333	2,0%
25	Stobna	6,94	4,9%	226	1,4%
26	Tuja	11,95	8,5%	312	1,9%
27	Wężowiec	4,84	3,4%	194	1,2%
28	Wierciny	6,53	4,6%	194	1,2%
29	Żelichowo	15,69	11,2%	384	2,3%

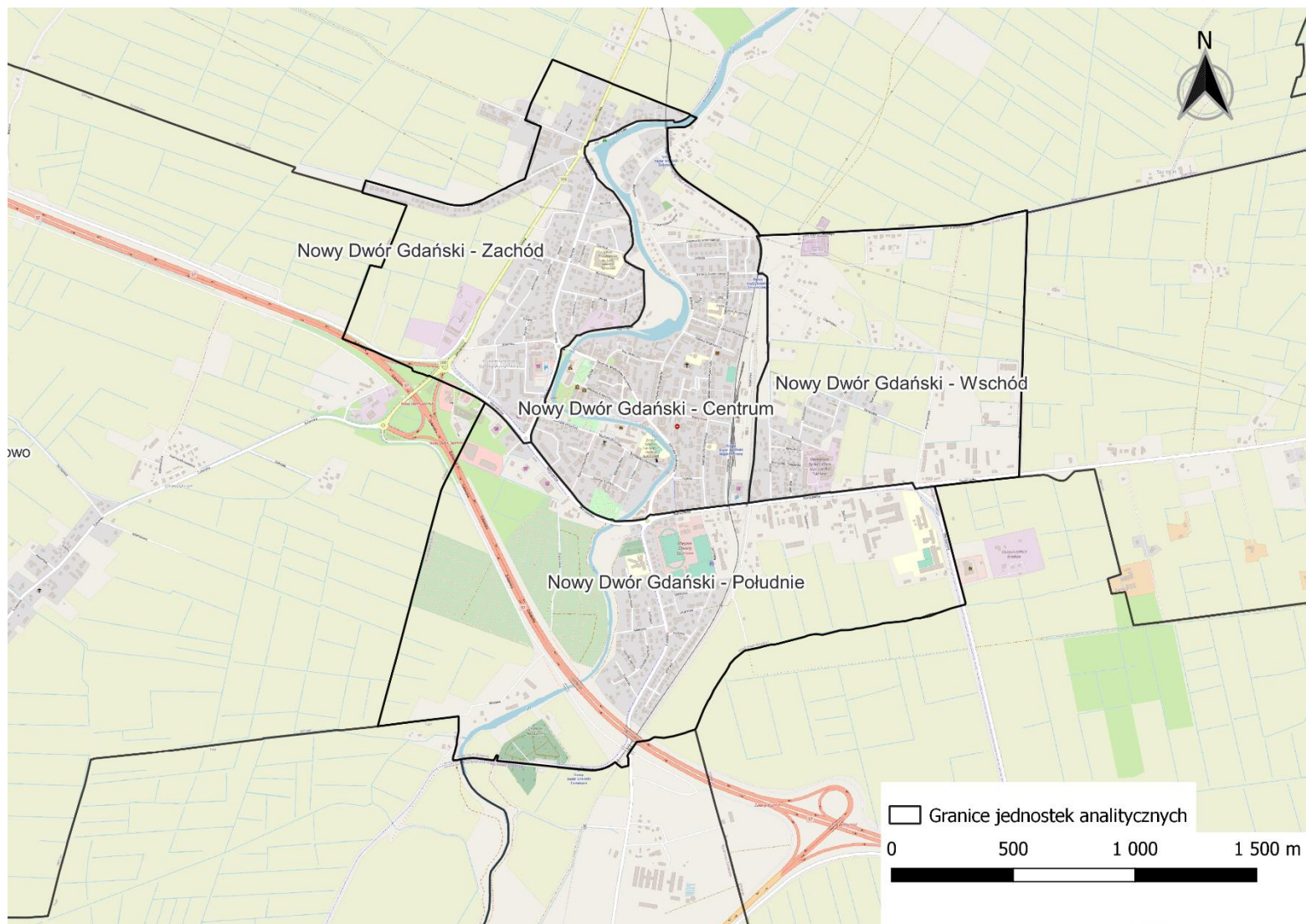
Źródło: opracowanie własne.

Przedstawiony powyżej podział Gminy na jednostki analityczne daje możliwość prowadzenia analiz porównawczych, a także obserwacji zjawisk kryzysowych w dłuższym okresie czasu. Na następnych stronach przedstawiono podział Gminy Nowy Dwór Gdański na jednostki analityczne w ujęciu przestrzennym.



Rysunek 8 Podział Gminy Nowy Dwór Gdański na jednostki analityczne

Źródło: opracowanie własne.



Rysunek 9 Podział Gminy Nowy Dwór Gdański na jednostki analityczne (obszar miejski)

Źródło: opracowanie własne.

3.3 Wybór wskaźników służących dokonaniu analizy wskaźnikowej wskazanych jednostek analitycznych

ZJAWISKA KRYZYSOWE

Celem analizy wskaźnikowej jednostek analitycznych, przedstawionej w dalszej części Diagnozy jest zidentyfikowanie lokalnych problemów rozwojowych, które występują na terenie Gminy Nowy Dwór Gdański. Pierwszym krokiem będzie ich prezentacja, a następnym zbadanie natężenia zjawisk kryzysowych występujących na terenie całej Gminy. Na potrzeby przedmiotowej analizy zgromadzono dane umożliwiające przedstawienie i zbadanie sfery społecznej z obszaru bezrobocia, ubóstwa, przestępczości, problemów osób ze szczególnymi potrzebami, kapitału ludzkiego, a także aktywności społecznej.

W sferze gospodarczej zbadano aktywność gospodarczą w poszczególnych jednostkach analitycznych. Z kolei w sferze środowiskowej skupiono się na analizie obecności w środowisku życia mieszkańców materiałów szkodliwych dla zdrowia i środowiska, zawierających włókna azbestowe. W sferze przestrzenno-funkcjonalnej zbadano dostępność infrastruktury publicznej, natomiast w przypadku sfery technicznej przeanalizowano stan techniczny przestrzeni publicznej mierzoną liczbą budynków mieszkalnych w złym stanie technicznym, liczbą obiektów komunalnych wymagających remontów, a także liczbą obiektów przestrzeni publicznej w złym stanie technicznym.

POZYSKANIE DANYCH

Proces analityczny, oparty na agregowaniu informacji w obrębie jednostek analitycznych przeprowadzono z wykorzystaniem danych ilościowych, uzyskanych z rejestrów instytucji samorządowych oraz oddziałów instytucji funkcjonujących na terenie Gminy Nowy Dwór Gdański:

- Urzędu Miejskiego w Nowym Dworze Gdańskim,
- Miejsko-Gminnego Ośrodka Pomocy Społecznej w Nowym Dworze Gdańskim,
- Komendy Powiatowej Policji w Nowym Dworze Gdańskim,
- Powiatowego Urzędu Pracy w Nowym Dworze Gdańskim,
- Głównego Urzędu Statystycznego (Bank Danych Lokalnych).

Dane wyjściowe służące zdiagnozowaniu zjawisk kryzysowych w poszczególnych jednostkach analitycznych pozyskane od wyżej wymienionych instytucji przekształcono na porównywalne wskaźniki obrazujące sytuację w danej sferze, zgodnie z wcześniej opisaną standaryzacją danych. Podczas doboru wskaźników dokonano ich jednoczesnego rozróżnienia na stymulanty i destymulanty.

ZAKRES CZASOWY

Każdy z omawianych wskaźników zawiera informacje o zakresie czasowym jakiego dotyczy. Ma to na celu uszczegółowienie i doprecyzowanie występowania (trwania) danego zjawiska kryzysowego. Dane wykorzystane do analizy, a co za tym idzie obliczone wskaźniki dotyczyły 2021 roku.

Tabela 4 Wskaźniki wykorzystane do zdiagnozowania zjawisk kryzysowych

SFERA SPOŁECZNA				
Zjawisko	Wskaźnik/miernik	Źródło danych	Stymulanta/ Destymulanta	Zakres czasowy
BEZROBOCIE	Liczba osób bezrobotnych w przeliczeniu na 100 mieszkańców w wieku produkcyjnym	Powiatowy Urząd Pracy w Nowym Dworze Gdańskim, Urząd Miejski w Nowym Dworze Gdańskim	Destymulanta	według stanu na 31.12.2021
	Udział osób długotrwale bezrobotnych w ogólnej liczbie bezrobotnych	Powiatowy Urząd Pracy w Nowym Dworze Gdańskim	Destymulanta	według stanu na 31.12.2021
	Udział osób bezrobotnych z wykształceniem podstawowym w ogólnej liczbie bezrobotnych	Powiatowy Urząd Pracy w Nowym Dworze Gdańskim	Destymulanta	według stanu na 31.12.2021
	Odsetek osób korzystających z pomocy społecznej z tytułu bezrobocia w ogólnej liczbie mieszkańców	Miejsko-Gminny Ośrodek Pomocy Społecznej w Nowym Dworze Gdańskim, Urząd Miejski w Nowym Dworze Gdańskim	Destymulanta	w 2021 r.
UBÓSTWO	Udział osób korzystających z pomocy społecznej w ogólnej liczbie mieszkańców	Miejsko-Gminny Ośrodek Pomocy Społecznej w Nowym Dworze Gdańskim, Urząd Miejski w Nowym Dworze Gdańskim	Destymulanta	w 2021 r.
	Odsetek osób korzystających z pomocy społecznej z tytułu ubóstwa w ogólnej liczbie mieszkańców	Miejsko-Gminny Ośrodek Pomocy Społecznej w Nowym Dworze Gdańskim, Urząd Miejski w Nowym Dworze Gdańskim	Destymulanta	w 2021 r.
	Odsetek osób korzystających z pomocy społecznej dotkniętych problemem alkoholizmu w ogólnej liczbie mieszkańców	Miejsko-Gminny Ośrodek Pomocy Społecznej w Nowym Dworze Gdańskim, Urząd Miejski w Nowym Dworze Gdańskim	Destymulanta	w 2021 r.
	Kwota wypłaconych zasiłków w przeliczeniu na 100 mieszkańców	Miejsko-Gminny Ośrodek Pomocy Społecznej w Nowym Dworze Gdańskim, Urząd Miejski w Nowym Dworze Gdańskim	Destymulanta	w 2021 r.
	Liczba uczniów otrzymujących stypendium socjalne w przeliczeniu na 100 uczniów	Miejsko-Gminny Ośrodek Pomocy Społecznej w Nowym Dworze Gdańskim, Urząd Miejski w Nowym Dworze Gdańskim	Destymulanta	w 2021 r.
	Liczba uczniów korzystających z posiłków finansowanych przez OPS w przeliczeniu na 100 uczniów	Miejsko-Gminny Ośrodek Pomocy Społecznej w Nowym Dworze Gdańskim, Urząd Miejski w Nowym Dworze Gdańskim	Destymulanta	w 2021 r.

PRZESTĘPCZOŚĆ	Liczba osób objętych procedurą "Niebieskiej Karty" w przeliczeniu na 100 mieszkańców	Miejsko-Gminny Ośrodek Pomocy Społecznej w Nowym Dworze Gdańskim, Urząd Miejski w Nowym Dworze Gdańskim	Destymulanta	w 2021 r.
OSOBY ZE SZCZEGÓLNYMI POTRZEBAMI	Odsetek osób korzystających z pomocy społecznej z tytułu niepełnosprawności w ogólnej liczbie mieszkańców	Miejsko-Gminny Ośrodek Pomocy Społecznej w Nowym Dworze Gdańskim, Urząd Miejski w Nowym Dworze Gdańskim	Destymulanta	w 2021 r.
	Odsetek osób korzystających z pomocy społecznej z tytułu długotrwałej lub ciężkiej choroby w ogólnej liczbie mieszkańców	Miejsko-Gminny Ośrodek Pomocy Społecznej w Nowym Dworze Gdańskim, Urząd Miejski w Nowym Dworze Gdańskim	Destymulanta	w 2021 r.
KAPITAŁ LUDZKI	Ludność w wieku poprodukcyjnym na 100 osób w wieku produkcyjnym	Urząd Miejski w Nowym Dworze Gdańskim	Destymulanta	według stanu na 31.12.2021
	Dynamika zmiany liczby mieszkańców 2021/2015	Urząd Miejski w Nowym Dworze Gdańskim	Stymulanta	według stanu na 31.12.2021
AKTYWNOŚĆ SPOŁECZNA	Liczba fundacji, stowarzyszeń i organizacji społecznych na 100 mieszkańców	Urząd Miejski w Nowym Dworze Gdańskim	Stymulanta	według stanu na 31.12.2021
SFERA GOSPODARCZA				
Zjawisko	Wskaźnik/miernik	Źródło danych	Stymulanta/ Destymulanta	Zakres czasowy
AKTYWNOŚĆ GOSPODARCZA	Liczba zarejestrowanych podmiotów gospodarczych w 2021 roku na 100 mieszkańców	Urząd Miejski w Nowym Dworze Gdańskim	Stymulanta	w 2021 r.
	Liczba wyrejestrowanych podmiotów gospodarczych w 2021 roku na 100 mieszkańców	Urząd Miejski w Nowym Dworze Gdańskim	Destymulanta	w 2021 r.
SFERA ŚRODOWISKOWA				
Zjawisko	Wskaźnik/miernik	Źródło danych	Stymulanta/ Destymulanta	Zakres czasowy
POKRYCIE AZBESTEM	Liczba budynków mieszkalnych pokrytych płytami azbestowocementowymi na 100 mieszkańców	Urząd Miejski w Nowym Dworze Gdańskim	Destymulanta	według stanu na 31.12.2021
	Powierzchnia materiałów zawierających azbest na 100 mieszkańców	Urząd Miejski w Nowym Dworze Gdańskim	Destymulanta	według stanu na 31.12.2021

SFERA PRZESTRZENNO-FUNKCJONALNA				
Zjawisko	Wskaźnik/miernik	Źródło danych	Stymulanta/ Destymulanta	Zakres czasowy
DOSTĘPNOŚĆ INFRASTRUKTURY PUBLICZNEJ	Liczba obiektów infrastruktury sportowej na 100 mieszkańców	Urząd Miejski w Nowym Dworze Gdańskim	Stymulanta	według stanu na 31.12.2021
	Liczba ogólnodostępnych placów zabaw (bez szkolnych) na 100 mieszkańców	Urząd Miejski w Nowym Dworze Gdańskim	Stymulanta	według stanu na 31.12.2021
SFERA TECHNICZNA				
Zjawisko	Wskaźnik/miernik	Źródło danych	Stymulanta/ Destymulanta	Zakres czasowy
STAN TECHNICZNY PRZESTRZENI PUBLICZNEJ	Liczba budynków mieszkalnych w złym stanie technicznym w ogólnej liczbie budynków	Urząd Miejski w Nowym Dworze Gdańskim	Destymulanta	według stanu na 31.12.2021
	Odsetek obiektów komunalnych wymagających remontów w ogólnej liczbie budynków komunalnych	Urząd Miejski w Nowym Dworze Gdańskim	Destymulanta	według stanu na 31.12.2021
	Liczba obiektów przestrzeni publicznej w złym stanie technicznym na 100 mieszkańców	Urząd Miejski w Nowym Dworze Gdańskim	Destymulanta	według stanu na 31.12.2021

Źródło: opracowanie własne.



4. Analiza wskaźnikowa Gminy Nowy Dwór Gdański

4.1 Sfera społeczna

Sfera społeczna stanowi najważniejszy element diagnozy służącej wyznaczeniu obszaru zdegradowanego i obszaru rewitalizacji. Obszar zdegradowany wyznacza się na podstawie koncentracji negatywnych zjawisk społecznych, w szczególności: bezrobocia, alkoholizmu, ubóstwa, przestępczości, wysokiej liczby osób ze szczególnymi potrzebami lub kapitału społecznego, a także niewystarczającego poziomu uczestnictwa w życiu publicznym i kulturalnym. W pozostałych sferach zjawiska kryzysowe mogą dotyczyć tylko jednej z nich, aby móc wyodrębnić obszar zdegradowany. Dalsza część podrozdziału przedstawia szczegółową charakterystykę sfery społecznej Gminy Nowy Dwór Gdański.

BEZROBOCIE

Bezrobotnym, w pewnym uproszczeniu, jest osoba, która ukończyła 18 lat i nie osiągnęła wieku emerytalnego, niezatrudniona i niewykonywająca innej pracy zarobkowej, ale zdolna i gotowa do podjęcia zatrudnienia w pełnym wymiarze czasu pracy (albo jeżeli jest to osoba niepełnosprawna, to jest zdolna i gotowa do podjęcia zatrudnienia co najmniej w połowie tego wymiaru czasu pracy), zarejestrowana we właściwym dla miejsca zameldowania stałego lub czasowego powiatowym urzędzie pracy oraz poszukująca zatrudnienia lub innej pracy zarobkowej.⁵

Bezrobocie jest zjawiskiem społecznym, które może przerodzić się w poważny problem, zwłaszcza kiedy jego poziom i natężenie pozostają wysokie w długim okresie. Ze względu na czas trwania wyróżnia się bezrobocie krótkookresowe, długookresowe, chroniczne, sezonowe. Ze względu na czynniki je wywołujące oraz konsekwencje jakie ze sobą niosą wyróżnia się natomiast bezrobocie strukturalne, koniunkturalne, technologiczne, frykcyjne czy naturalne. To ostatnie występuje zawsze, niezależnie od fazy cyklu koniunkturalnego, trwającego bądź nie sezonu czy dostępności miejsc pracy w przedsiębiorstwach. Przyczyną bezrobocia określanego jako naturalne jest fakt, że zawsze istnieje pewna liczba wolnych miejsc pracy oraz osób poszukujących lub zmieniających pracę. Ze względu na dynamikę tych procesów nie jest możliwa sytuacja, by w gospodarce nie było bezrobocia.

Najbardziej problematyczną sytuacją na rynku pracy jest natomiast nie tyle poziom bezrobocia, co utrzymywanie się tego zjawiska w dłuższej perspektywie czasowej. Niekorzystne tło, które utrwali bezrobocie w gospodarce jest główną przyczyną pojawienia się bezrobocia długookresowego (które trwa ponad rok). Wydłużający się okres poszukiwań pracy wywołuje szereg strat, zarówno w wymiarze indywidualnym, jak i społecznym. Stanowi też zagrożenie ubóstwem i wykluczeniem społecznym.

⁵ Pojęcie osoby bezrobotnej zdefiniowano w ustawie z dnia 20 kwietnia 2004 r. o promocji zatrudnienia i instytucjach rynku pracy (t. j. Dz. U. z 2022r. poz. 690)

Stopa bezrobocia rejestrowanego w województwie pomorskim na koniec 2021 roku wyniosła 5,2% i była niższa od stopy bezrobocia na terenie kraju (5,8%). Wskazać należy na duże zróżnicowanie geograficzne tego zjawiska. Najniższą stopę bezrobocia zarejestrowano w mieście na prawach powiatu – Gdyni (2,4%) a najwyższą w powiecie nowodworskim (13,9%).

Analiza wskaźnikowa w aspekcie bezrobocia przeprowadzona została w oparciu o następujące zbiory danych:

- Liczba osób bezrobotnych w przeliczeniu na 100 mieszkańców w wieku produkcyjnym,
- Udział osób długotrwale bezrobotnych w ogólnej liczbie bezrobotnych,
- Udział osób bezrobotnych z wykształceniem podstawowym w ogólnej liczbie bezrobotnych,
- Odsetek osób korzystających z pomocy społecznej z tytułu bezrobocia w ogólnej liczbie mieszkańców.

Z danych uzyskanych z Powiatowego Urzędu Pracy wynika, że na koniec grudnia 2021 roku w Gminie Nowy Dwór Gdański zarejestrowane były 683 osoby bezrobotne. Oznacza to, że stopa bezrobocia w Gminie wyniosła 6,6%. Jest to wynik znacznie lepszy niż dla całego powiatu. Jednakże należy stwierdzić, że ogólna sytuacja na rynku pracy oceniana zarówno przez pryzmat poziomu stopy bezrobocia w powiecie nowodworskim, jak i wskaźników wykorzystanych do opisu bezrobocia w Gminie jest niekorzystna. Dodatkowo obserwuje się znaczne różnice pomiędzy poszczególnymi jednostkami.

Najwięcej osób bezrobotnych w przeliczeniu na 100 mieszkańców zamieszkiwało jednostki „Różewo” (12,75 osoby), „Rakowiska” (11,43 osoby) oraz „Lubieszewo” (10,43 osób). W jednostce „Powalina” nie zarejestrowano ani jednej osoby bezrobotnej. Wszyscy zarejestrowani bezrobotni mieszkańcy jednostki „Orliniec” to osoby długotrwale bezrobotne. Najmniejszy udział osób długotrwale bezrobotnych w ogólnej liczbie bezrobotnych odnotowano w jednostce „Stobna” (44,4%). Pod względem wykształcenia, najwięcej bezrobotnych z wykształceniem podstawowym w ogólnej liczbie bezrobotnych mieszka w jednostce „Wierciny” (42,9%), a brak bezrobotnych z najniższym poziomem wykształcenia stwierdzono w trzech jednostkach: „Orliniec”, „Powalina” oraz „Rychnowo Żuławskie”.

Z pomocy społecznej korzystają osoby z różnych przyczyn. Nie każdy bezrobotny korzysta ze wsparcia ośrodka pomocy społecznej z tytułu bezrobocia. W trzech jednostkach analitycznych nie zarejestrowano osób korzystających z pomocy społecznej z tytułu bezrobocia. Największy odsetek bezrobotnych korzystających z tego typu wsparcia w ogólnej liczbie mieszkańców odnotowano w jednostkach „Wężowiec” (4,6%) oraz „Marzęcino” (3,6%). Szczegółowe dane dotyczące wszystkich jednostek analitycznych zestawiono w tabeli na następnym stronie.

Tabela 5 Analiza wskaźnikowa sfery społecznej w obszarze bezrobocia

Jednostka analityczna	BEZROBOCIE							
	Liczba osób bezrobotnych w przeliczeniu na 100 mieszkańców w wieku produkcyjnym		Udział osób długotrwale bezrobotnych w ogólnej liczbie bezrobotnych		Udział osób bezrobotnych z wykształceniem podstawowym w ogólnej liczbie bezrobotnych		Odsetek osób korzystających z pomocy społecznej z tytułu bezrobocia w ogólnej liczbie mieszkańców	
	wskaźnik	standaryzacja	wskaźnik	standaryzacja	wskaźnik	standaryzacja	wskaźnik	standaryzacja
Nowy Dwór Gdański - Zachód	5,77	0,491	66,7%	-0,192	22,2%	-0,181	0,3%	0,696
Nowy Dwór Gdański - Centrum	6,61	0,173	61,9%	0,079	19,6%	0,059	1,3%	-0,306
Nowy Dwór Gdański - Wschód	5,28	0,674	46,2%	0,973	7,7%	1,134	0,0%	0,960
Nowy Dwór Gdański - Południe	4,52	0,965	45,5%	1,013	9,1%	1,008	0,9%	0,115
Gozdawa	8,24	-0,442	57,1%	0,349	28,6%	-0,756	2,1%	-1,000
Gozdawa - Osada	4,69	0,900	83,3%	-1,139	16,7%	0,322	1,4%	-0,406
Jazowa	9,58	-0,953	83,3%	-1,139	26,7%	-0,583	1,4%	-0,325
Kępiny Małe	6,38	0,259	55,6%	0,439	33,3%	-1,187	1,8%	-0,702
Kęпки	5,73	0,506	72,7%	-0,536	18,2%	0,185	0,7%	0,302
Kmiecin	5,85	0,460	69,7%	-0,364	24,2%	-0,364	0,0%	0,960
Lubieszewo	10,43	-1,273	76,5%	-0,749	17,6%	0,233	0,8%	0,217
Marynowy	5,40	0,632	76,5%	-0,749	29,4%	-0,832	0,4%	0,576

Marzęcino	6,15	0,345	54,2%	0,518	20,8%	-0,055	3,6%	-2,434
Myszewko-Myszkowo	6,43	0,240	54,5%	0,497	27,3%	-0,638	0,7%	0,269
Orliniec	3,90	1,200	100,0%	-2,085	0,0%	1,831	0,0%	0,960
Orłowo	6,04	0,388	65,0%	-0,097	5,0%	1,378	0,6%	0,427
Powalina	0,00	2,674	0,0%	3,595	0,0%	1,831	0,0%	0,960
Rakowiska	11,43	-1,651	62,5%	0,045	25,0%	-0,432	0,0%	0,960
Rakowo	7,83	-0,289	76,9%	-0,774	30,8%	-0,954	0,8%	0,214
Rychnowo Żuławskie	8,33	-0,479	50,0%	0,755	0,0%	1,831	0,5%	0,469
Różewo	12,75	-2,149	53,8%	0,536	23,1%	-0,258	0,7%	0,320
Solnica	4,40	1,008	71,4%	-0,462	14,3%	0,538	0,0%	0,960
Starocin	8,49	-0,539	61,1%	0,124	33,3%	-1,187	1,8%	-0,757
Stawiec	11,06	-1,511	75,0%	-0,665	12,5%	0,699	0,6%	0,391
Stobna	7,03	0,013	44,4%	1,070	11,1%	0,825	2,2%	-1,136
Tuja	9,73	-1,010	81,8%	-1,053	36,4%	-1,461	1,0%	0,049
Wężowiec	10,07	-1,137	71,4%	-0,462	28,6%	-0,756	4,6%	-3,435
Wierciny	5,43	0,621	57,1%	0,349	42,9%	-2,049	0,5%	0,472
Żelichowo	7,38	-0,117	61,1%	0,124	22,2%	-0,181	0,8%	0,220
Średnia	7,07	0,00	63,3%	0,00	20,2%	0,00	1,0%	0,00

Źródło: opracowanie własne.

UBÓSTWO

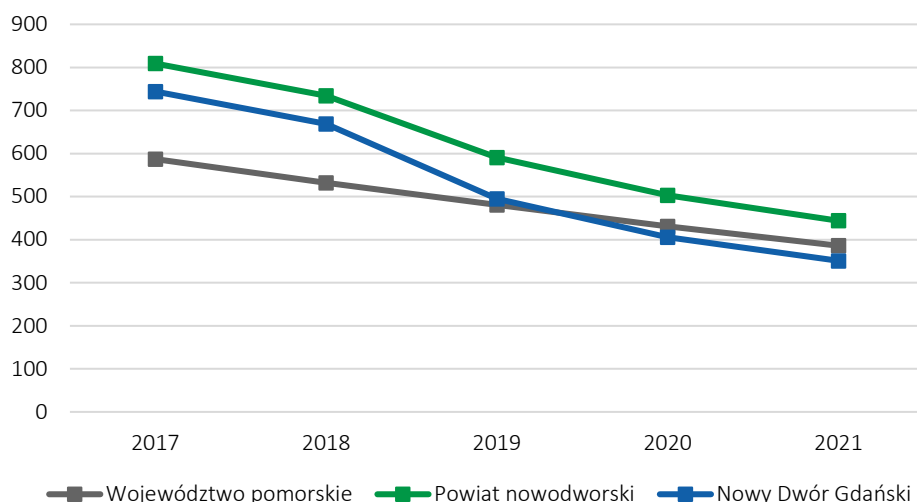
Występującemu i pogłębiającemu się zjawisku bezrobocia bardzo często współtowarzyszy zjawisko ubóstwa, które opiera się na odniesieniu poziomu zaspokojenia potrzeb osób, rodzin, gospodarstw domowych do poziomu ich zaspokojenia przez innych członków społeczeństwa. Ubóstwo rozumiane jest przede wszystkim jako ograniczenie środków do życia, a tym samym skutkujące obniżeniem się poziomu życia poza akceptowane w kraju zamieszkania minimum.

Na terenie Gminy Nowy Dwór Gdański funkcjonuje Miejsko-Gminny Ośrodek Pomocy Społecznej, zlokalizowany przy ulicy Plac Wolności 26 w Nowym Dworze Gdańskim, który podejmuje działania zmierzające m.in. do ograniczenia ubóstwa. Wśród zadań realizowanych przez tę instytucję znajdują się m.in. te z zakresu polityki społecznej na rzecz rodzin i osób, które nie mogą samodzielnie egzystować, wykorzystując własne zasoby, uprawnienia i możliwości, aby sprostać trudnej sytuacji, w jakiej się znaleźli. Do głównych zadań Ośrodka należy: przyznawanie i wypłacanie świadczeń przewidzianych ustawą o pomocy społecznej, ustawą o świadczeniach rodzinnych, ustawą o pomocy osobom uprawnionym do alimentów, a także innych ustaw, realizacja rządowych programów pomocy społecznej i gminnych programów osłonowych. Ponadto do zadań OPS należy realizacja programów współfinansowanych ze środków unijnych oraz realizacja zadań wynikających z przepisów prawa.

Świadczona przez MGOPS w Nowym Dworze Gdańskim pomoc dla osób i rodzin, które znajdują się w kryzysowej sytuacji przybiera formy pieniężne i niepieniężne. Jedną z takich form jest przyznawanie świadczeń, w tym m.in.: zasiłków stałych, okresowych i celowych, a także innych świadczeń pieniężnych. Do niepieniężnych form pomocy zalicza się: pracę socjalną, poradnictwo specjalistyczne, interwencję kryzysową, zapewnienie schronienia, posiłku, niezbędnych ubrań, sprawienie pogrzebu, usługi opiekuńcze i specjalistyczne usługi opiekuńcze, a także pobyt w Domu Pomocy Społecznej.

W 2021 roku Miejsko-Gminny Ośrodek Pomocy Społecznej udzielił pomocy 375 mieszkańcom. Powodami ubiegania się o pomoc społeczną najczęściej w Gminie było: niepełnosprawność, ubóstwo, bezrobocie i długotrwała lub ciężka choroba.

Poziom ubóstwa można określić m.in. za pomocą wskaźnika przedstawiającego liczbę beneficjentów środowiskowej pomocy społecznej w przeliczeniu na 10 tys. mieszkańców. W 2021 roku wyniki dla Gminy Nowy Dwór Gdański były niższe niż wyniki dla powiatu nowodworskiego i województwa pomorskiego. W 2021 roku były to 351 osoby (na 10 tys. mieszkańców), w ostatnich latach sytuacja w Gminie ulegała znacznej poprawie. Również sytuacja w powiecie i województwie się poprawia. Szczegółowe dane przedstawia rysunek na następnej stronie.



Rysunek 10 Beneficjenci środowiskowej pomocy społecznej na 10 tys. ludności w Gminie Nowy Dwór Gdański na tle powiatu i województwa

Źródło: opracowanie własne na podstawie danych GUS.

W poszczególnych jednostkach analitycznych zjawisko ubóstwa zbadano na podstawie wskaźników:

- Udziału osób korzystających z pomocy społecznej w ogólnej liczbie mieszkańców,
- Odsetka osób korzystających z pomocy społecznej z tytułu ubóstwa w ogólnej liczbie mieszkańców,
- Odsetka osób korzystających z pomocy społecznej dotkniętych problemem alkoholizmu w ogólnej liczbie mieszkańców,
- Kwoty wypłaconych zasiłków w przeliczeniu na 100 mieszkańców,
- Liczby uczniów otrzymujących stypendium socjalne w przeliczeniu na 100 uczniów,
- Liczby uczniów korzystających z posiłków finansowanych przez OPS w przeliczeniu na 100 uczniów.

Największy udział osób korzystających z pomocy społecznej zanotowano w jednostce „Wężowiec” (11,9%) i „Marzęcino” (4,5%), natomiast żadnego podopiecznego ośrodka pomocy społecznej nie zarejestrowano w jednostkach „Orliniec”, „Powalina”, „Rakowiska”, i „Solnica”. Jeżeli scharakteryzować zbiór osób korzystających z pomocy społecznej według przyczyny, to należy wskazać, że największy odsetek (6,2%) osób korzystających z pomocy społecznej z tytułu ubóstwa w ogólnej liczbie mieszkańców zanotowano w jednostce „Wężowiec”.

Z kolei najwyższe wartości wskaźnika obrazującego odsetek osób korzystających z pomocy społecznej dotkniętych problemem alkoholizmu w ogólnej liczbie mieszkańców odnotowano w jednostkach „Nowy Dwór Gdański – Centrum” oraz „Gozdawa – Osada”.

W ujęciu ekonomicznym, najwyższy poziom pomocy finansowej ujętej w kwotach wypłaconych zasiłków w przeliczeniu na 100 mieszkańców zarejestrowano w jednostce „Wężowiec” i było to 34 870,10 zł. Najniższą wartość odnotowano w jednostce „Myszewko-Myszkowo” (747/45 zł/100 mieszkańców). Natomiast w jednostkach: „Orliniec”, „Powalina”, „Rakowiska” oraz „Solnica” wsparcie finansowe nie było stosowane.

Jedną z form pomocy są stypendia socjalne dla uczniów z najuboższych rodzin. Analizę przeprowadzono za pomocą wskaźnika obrazującego liczbę uczniów otrzymujących stypendium socjalne w przeliczeniu na 100 uczniów. Najwyższa wartość wskaźnika (41,67/100 uczniów) występuje w jednostce „Orliniec”. W dwunastu jednostkach nie odnotowano uczniów pobierających stypendium socjalne.

Ostatnią grupą wskaźników mierzących poziom ubóstwa są wskaźniki informujące o liczbie uczniów korzystających z posiłków finansowanych przez OPS. Program oferujący dzieciom posiłki w szkole dotyczył uczniów z piętnastu jednostek. Najwięcej uczniów korzystających z posiłków w przeliczeniu na 100 uczniów odnotowano w jednostce „Wężowiec”. Szczegółowe zestawienie wyników przedstawiono w tabelach na następnych stronach.

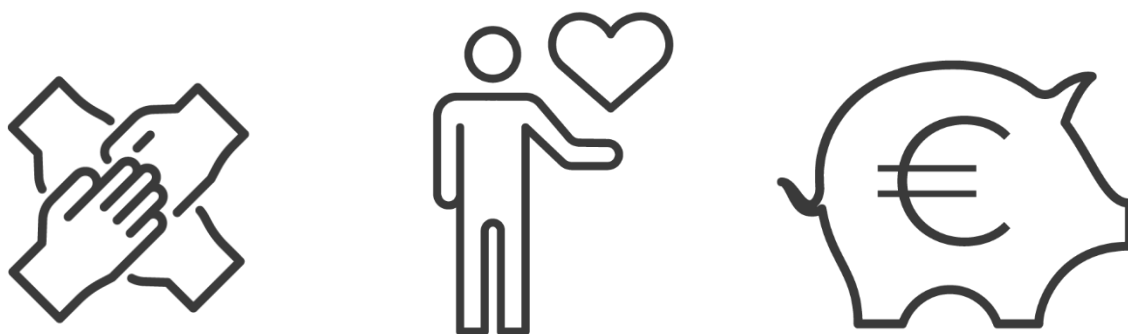


Tabela 6 Analiza wskaźnikowa sfery społecznej w obszarze ubóstwa cz. I

Jednostka analityczna	UBÓSTWO					
	Udział osób korzystających z pomocy społecznej w ogólnej liczbie mieszkańców		Odsetek osób korzystających z pomocy społecznej z tytułu ubóstwa w ogólnej liczbie mieszkańców		Odsetek osób korzystających z pomocy społecznej dotkniętych problemem alkoholizmu w ogólnej liczbie mieszkańców	
	wskaźnik	standaryzacja	wskaźnik	standaryzacja	wskaźnik	standaryzacja
Nowy Dwór Gdański - Zachód	1,0%	0,488	0,5%	0,480	0,1%	0,226
Nowy Dwór Gdański - Centrum	3,5%	-0,620	1,3%	-0,194	0,5%	-2,029
Nowy Dwór Gdański - Wschód	1,2%	0,383	0,7%	0,270	0,0%	0,637
Nowy Dwór Gdański - Południe	1,0%	0,485	0,3%	0,670	0,0%	0,637
Gozdawa	2,1%	0,009	0,7%	0,316	0,0%	0,637
Gozdawa - Osada	1,9%	0,075	1,4%	-0,297	0,5%	-2,196
Jazowa	3,1%	-0,460	1,6%	-0,385	0,4%	-1,647
Kępiny Małe	2,2%	-0,048	0,0%	0,877	0,0%	0,637
Kępki	3,1%	-0,471	1,7%	-0,536	0,0%	0,637
Kmiecin	0,5%	0,703	0,3%	0,614	0,0%	0,637
Lubieszewo	2,7%	-0,298	1,6%	-0,399	0,4%	-1,674
Marynowy	0,8%	0,579	0,4%	0,547	0,2%	-0,558
Marzęcino	4,5%	-1,102	2,0%	-0,771	0,2%	-0,281
Myszewko-Myszkowo	0,7%	0,616	0,7%	0,283	0,4%	-1,513
Orliniec	0,0%	0,947	0,0%	0,877	0,0%	0,637
Orłowo	1,1%	0,437	0,9%	0,114	0,2%	-0,468
Powalina	0,0%	0,947	0,0%	0,877	0,0%	0,637
Rakowiska	0,0%	0,947	0,0%	0,877	0,0%	0,637

Rakowo	3,5%	-0,660	1,6%	-0,404	0,0%	0,637
Rychnowo Żuławskie	1,0%	0,477	0,5%	0,456	0,0%	0,637
Różewo	1,4%	0,334	1,4%	-0,223	0,0%	0,637
Solnica	0,0%	0,947	0,0%	0,877	0,0%	0,637
Starocin	2,4%	-0,149	0,3%	0,631	0,0%	0,637
Stawiec	2,1%	-0,006	1,5%	-0,345	0,0%	0,637
Stobna	3,1%	-0,458	2,2%	-0,923	0,4%	-1,970
Tuja	3,2%	-0,507	2,9%	-1,470	0,0%	0,637
Wężowiec	11,9%	-4,432	6,2%	-4,157	0,0%	0,637
Wierciny	1,0%	0,480	0,5%	0,458	0,0%	0,637
Żelichowo	1,3%	0,357	0,0%	0,877	0,0%	0,637
Średnia	2,1%	0,00	0,01	0,00	0,00	0,00

Źródło: opracowanie własne.

Tabela 7 Analiza wskaźnikowa sfery społecznej w obszarze ubóstwa cz. II

Jednostka analityczna	UBÓSTWO					
	Kwota wypłaconych zasiłków w przeliczeniu na 100 mieszkańców		Liczba uczniów otrzymujących stypendium socjalne w przeliczeniu na 100 uczniów		Liczba uczniów korzystających z posiłków finansowanych przez OPS w przeliczeniu na 100 uczniów	
	wskaźnik	standaryzacja	wskaźnik	standaryzacja	wskaźnik	standaryzacja
Nowy Dwór Gdański - Zachód	4 254,92	0,570	3,40	0,478	2,55	0,425
Nowy Dwór Gdański - Centrum	16 782,06	-0,682	7,77	0,105	13,47	-0,309
Nowy Dwór Gdański - Wschód	1 689,05	0,826	0,00	0,769	4,65	0,284
Nowy Dwór Gdański - Południe	2 326,88	0,762	0,00	0,769	8,22	0,044
Gozdawa	5 965,52	0,399	0,00	0,769	0,00	0,596

Gozdawa - Osada	5 684,13	0,427	4,35	0,397	4,35	0,304
Jazowa	17 468,60	-0,751	15,79	-0,581	23,68	-0,995
Kępiny Małe	2 981,14	0,697	5,00	0,342	10,00	-0,075
Kęпки	10 693,06	-0,074	23,08	-1,204	15,38	-0,437
Kmiecin	4 818,86	0,513	3,61	0,460	0,00	0,596
Lubieszewo	27 357,65	-1,739	0,00	0,769	0,00	0,596
Marynowy	4 643,20	0,531	3,45	0,474	0,00	0,596
Marzęcino	27 692,83	-1,772	13,11	-0,352	36,07	-1,826
Myszewko-Myszkowo	747,45	0,920	14,29	-0,452	0,00	0,596
Orliniec	0,00	0,995	41,67	-2,793	0,00	0,596
Orłowo	12 330,21	-0,237	0,00	0,769	0,00	0,596
Powalina	0,00	0,995	0,00	0,769	0,00	0,596
Rakowiska	0,00	0,995	0,00	0,769	0,00	0,596
Rakowo	32 913,78	-2,294	14,29	-0,452	0,00	0,596
Rychnowo Żuławskie	3 598,96	0,635	0,00	0,769	0,00	0,596
Różewo	11 231,76	-0,127	0,00	0,769	0,00	0,596
Solnica	0,00	0,995	0,00	0,769	0,00	0,596
Starocin	3 231,42	0,672	40,91	-2,728	27,27	-1,236
Stawiec	8 178,68	0,178	24,00	-1,283	4,00	0,328
Stobna	21 661,50	-1,170	8,33	0,057	12,50	-0,243
Tuja	12 596,47	-0,264	14,29	-0,452	9,52	-0,043
Wężowiec	34 870,10	-2,489	23,53	-1,242	70,59	-4,145
Wierciny	5 779,90	0,417	0,00	0,769	0,00	0,596
Żelichowo	9 226,56	0,073	0,00	0,769	15,15	-0,421
Średnia	9956,02	0,00	9,00	0,00	8,88	0,00

Źródło: opracowanie własne.

PRZESTĘPCZOŚĆ

Przestępczość rozumie się jako wszelkiego rodzaju czyny określone przez prawo jako zachowania niezgodne z normą prawną, popełnione na danym terenie w określonym czasie. Do ograniczania przestępczości służą m.in. takie działania jak: prowadzenie profilaktyki kryminalistycznej, racjonalna polityka karna, kontrola społeczna, współpraca społeczności lokalnych z odpowiednimi służbami i wpływ wychowawczy.

Nad bezpieczeństwem mieszkańców Gminy Nowy Dwór Gdański czuwają funkcjonariusze z Komendy Powiatowej Policji w Nowym Dworze Gdańskim zlokalizowanej przy ulicy Generała Tadeusza Kościuszki 10. Na terenie działania Komendy Powiatowej Policji funkcjonują 4 rejony dzielnicowych swoim zasięgiem obejmującym: Miasto i Gminę Nowy Dwór Gdański oraz Gminę Ostaszewo.

Analizę wskaźnikową w obszarze przestępczości zbadano na podstawie wskaźnika obrazującego liczbę osób objętych procedurą „Niebieskiej Karty” w przeliczeniu na 100 mieszkańców.

Z zebranych danych oraz przeprowadzonej analizy wskaźnikowej określono występowanie negatywnego zjawiska jakim jest objęcie procedurą „Niebieskiej Karty” wśród mieszkańców aż jedenastu jednostek analitycznych. Największe wartości wskaźnika odnotowano w jednostce Kępiny Małe (1,75/100). W osiemnastu jednostkach nie odnotowano osób objętych procedurą „Niebieskiej Karty”. Szczegółowe dane analizy wskaźnikowej w obszarze przestępczości przedstawia tabela poniżej.

Tabela 8 Analiza wskaźnikowa sfery społecznej w obszarze przestępczości

Jednostka analityczna	PRZESTĘPCZOŚĆ	
	Liczba osób objętych procedurą "Niebieskiej Karty" w przeliczeniu na 100 mieszkańców	
	wskaźnik	standaryzacja
Nowy Dwór Gdański - Zachód	0,07	0,275
Nowy Dwór Gdański - Centrum	0,16	0,005
Nowy Dwór Gdański - Wschód	0,00	0,473
Nowy Dwór Gdański - Południe	0,13	0,111
Gozdawa	0,00	0,473
Gozdawa - Osada	0,00	0,473
Jazowa	0,19	-0,078
Kępiny Małe	1,75	-4,520
Kępki	0,00	0,473
Kmiecin	0,11	0,167
Lubieszewo	0,00	0,473
Marynowy	0,00	0,473
Marzęcino	0,47	-0,857

Myszewko-Myszkowo	0,00	0,473
Orliniec	0,00	0,473
Orłowo	0,00	0,473
Powalina	0,00	0,473
Rakowiska	0,00	0,473
Rakowo	0,00	0,473
Rychnowo Żuławskie	0,00	0,473
Różewo	0,00	0,473
Solnica	0,00	0,473
Starocin	0,30	-0,386
Stawiec	0,60	-1,236
Stobna	0,00	0,473
Tuja	0,00	0,473
Wężowiec	0,52	-0,994
Wierciny	0,00	0,473
Żelichowo	0,52	-1,009
Średnia	0,17	0,00

Źródło: opracowanie własne.

OSOBY ZE SZCZEGÓLNYMI POTRZEBAMI

Zgodnie z ustawą z dnia 19 lipca 2019 r. *o zapewnianiu dostępności osobom ze szczególnymi potrzebami*, za osobę ze szczególnymi potrzebami uznaje się osobę, która ze względu na swoje cechy zewnętrzne lub wewnętrzne, albo ze względu na okoliczności, w których się znajduje, musi podjąć dodatkowe działania lub zastosować dodatkowe środki w celu przezwyciężenia bariery, aby uczestniczyć w różnych sferach życia na zasadzie równości z innymi osobami. Osoby ze szczególnymi potrzebami, rozumiane zgodnie z zakresem dostępności, zdefiniowanym w Programie Rządowym Dostępność Plus 2018-2025, to między innymi:

- osoby na wózkach inwalidzkich, poruszające się o kulach, o ograniczonej możliwości poruszania się,
- osoby niewidome i słabowidzące,
- osoby z niepełnosprawnością słuchu,
- osoby głuchoniewidome,
- osoby z niepełnosprawnością psychiczną i intelektualną,
- osoby starsze i osłabione chorobami,
- kobiety w ciąży,
- osoby z małymi dziećmi, w tym z wózkami dziecięcymi,
- osoby mające trudności w komunikowaniu się z otoczeniem (także z rozumieniem języka pisanego albo mówionego),
- osoby o nietypowym wzroście (w tym również dzieci),
- osoby z ciężkim lub nieporęcznym bagażem, towarem.

Obszar dotyczący problemów osób ze specjalnymi potrzebami przeanalizowano w oparciu o następujące wskaźniki:

- Odsetka osób korzystających z pomocy społecznej z tytułu niepełnosprawności w ogólnej liczbie mieszkańców,
- Odsetka osób korzystających z pomocy społecznej z tytułu długotrwałej lub ciężkiej choroby w ogólnej liczbie mieszkańców.

W skali całej Gminy korzystających z pomocy społecznej z tytułu niepełnosprawności było w 2021 roku 179 osób. Największy odsetek osób korzystających z pomocy zanotowano w jednostkach „Wężowiec”, „Stobna” i „Marzęcino” (kolejno 3,6%, 2,2% i 2,2% ogólnej liczby mieszkańców). W sześciu jednostkach do ośrodka pomocy społecznej o pomoc z tytułu niepełnosprawności nie zgłosił się żaden z mieszkańców. Nieznacznie mniejsza liczba mieszkańców (162) zgłosiła się natomiast o pomoc z powodu długotrwałej lub ciężkiej choroby. Pod tym względem największy udział beneficjentów pochodzi z jednostek „Wężowiec” (3,6%), „Stobna” (2,2%) oraz „Kępiny Małe” (2,2%). W sześciu jednostkach nie zanotowano osób korzystających z pomocy społecznej z tytułu długotrwałej lub ciężkiej choroby. Szczegółowa analiza wskaźnikowa dotycząca wszystkich jednostek analitycznych przedstawiona została w tabeli poniżej.

Tabela 9 Analiza wskaźnikowa sfery społecznej w obszarze osób ze szczególnymi potrzebami

Jednostka analityczna	OSOBY ZE SZCZEGÓLNYMI POTRZEBAMI			
	Odsetek osób korzystających z pomocy społecznej z tytułu niepełnosprawności w ogólnej liczbie mieszkańców		Odsetek osób korzystających z pomocy społecznej z tytułu długotrwałej lub ciężkiej choroby w ogólnej liczbie mieszkańców	
	wskaźnik	standaryzacja	wskaźnik	standaryzacja
Nowy Dwór Gdański - Zachód	0,3%	0,740	0,5%	0,373
Nowy Dwór Gdański - Centrum	1,8%	-0,873	1,7%	-0,994
Nowy Dwór Gdański - Wschód	0,2%	0,853	0,5%	0,403
Nowy Dwór Gdański - Południe	0,9%	0,123	0,1%	0,846
Gozdawa	2,1%	-1,213	0,7%	0,174
Gozdawa - Osada	1,4%	-0,502	1,0%	-0,151
Jazowa	0,6%	0,476	1,0%	-0,160
Kępiny Małe	0,9%	0,140	2,2%	-1,624
Kępki	1,0%	-0,047	0,7%	0,168
Kmiecin	0,2%	0,891	0,4%	0,483
Lubieszewo	2,0%	-1,091	2,0%	-1,346
Marynowy	0,2%	0,905	0,4%	0,513
Marzęcino	2,2%	-1,340	1,6%	-0,864
Myszewko-Myszkowo	0,0%	1,136	0,0%	0,998
Orliniec	0,0%	1,136	0,0%	0,998

Orłowo	0,6%	0,497	0,2%	0,774
Powalina	0,0%	1,136	0,0%	0,998
Rakowiska	0,0%	1,136	0,0%	0,998
Rakowo	1,6%	-0,652	1,2%	-0,414
Rychnowo Żuławskie	1,0%	-0,041	0,5%	0,379
Różewo	1,4%	-0,399	0,7%	0,190
Solnica	0,0%	1,136	0,0%	0,998
Starocin	1,2%	-0,236	0,0%	0,998
Stawiec	1,5%	-0,569	0,9%	-0,079
Stobna	2,2%	-1,376	2,2%	-1,647
Tuja	1,6%	-0,684	1,0%	-0,151
Wężowiec	3,6%	-2,961	3,6%	-3,316
Wierciny	0,0%	1,136	1,0%	-0,234
Żelichowo	0,5%	0,544	0,3%	0,687
Średnia	0,01	0,00	0,01	0,00

Źródło: opracowanie własne.

KAPITAŁ SPOŁECZNY

Sytuację demograficzną w skali całej Gminy opisano w części poświęconej wewnętrznym uwarunkowaniom rozwoju. Analiza danych na poziomie jednostek analitycznych wykazuje duże wewnętrzne zróżnicowanie w tym zakresie. Zjawiska związane ze zmianami liczby ludności w Gminie Nowy Dwór Gdański, w podziale na jednostki analityczne, przeanalizowano za pomocą następujących wskaźników:

- Ludności w wieku poprodukcyjnym na 100 osób w wieku produkcyjnym,
- Dynamiki zmiany liczby mieszkańców 2021/2015.

Porównanie danych o liczbie mieszkańców w poszczególnych jednostkach analitycznych na koniec 2021 i 2015 roku wskazuje na duże wewnętrzne zróżnicowanie. Co więcej, na podstawie pozyskanych danych można wyróżnić grupy jednostek analitycznych zyskujących i tracących mieszkańców. Do grona jednostek, które pomiędzy 2015 i 2021 rokiem zyskały nowych mieszkańców należą: „Nowy Dwór Gdański - Wschód”, „Nowy Dwór Gdański - Południe”, „Rychnowo Żuławskie”, „Solnica”, „Starocin” i „Stawiec”. W jednostce „Powalina” liczba ludności nie zmieniła się. W pozostałych jednostkach zaobserwowano zmniejszenie się populacji. Relatywnie największy przyrost liczby mieszkańców zanotowano w jednostce „Nowy Dwór Gdański - Wschód” (123,7% mieszkańców z 2015 roku). Na drugim biegunie znalazła się „Gozdawa”, dla której liczba mieszkańców w 2021 roku stanowiła 81,0% populacji z 2015 roku.

Duże wewnętrzne zróżnicowanie obserwuje się także w zakresie liczby osób w wieku poprodukcyjnym. Największy udział osób w wieku poprodukcyjnym w przeliczeniu na 100 osób w wieku produkcyjnym zanotowano w jednostce „Powalina” (47,69%), a najmniejszy w jednostce „Tuja” (11,95%), przy średniej na poziomie 28,74%. Kompleksowe dane z omawianego zakresu przedstawiono w tabeli na następnej stronie.

Tabela 10 Analiza wskaźnikowa sfery społecznej w obszarze kapitału społecznego

Jednostka analityczna	KAPITAŁ LUDZKI			
	Ludność w wieku poprodukcyjnym na 100 osób w wieku produkcyjnym		Dynamika zmiany liczby mieszkańców 2021/2015	
	wskaźnik	standaryzacja	wskaźnik	standaryzacja
Nowy Dwór Gdański - Zachód	30,88	-0,262	93,7%	-0,394
Nowy Dwór Gdański - Centrum	42,80	-1,723	90,1%	-0,845
Nowy Dwór Gdański - Wschód	24,80	0,482	123,7%	3,365
Nowy Dwór Gdański - Południe	31,42	-0,328	101,9%	0,644
Gozdawa	28,24	0,061	81,0%	-1,978
Gozdawa - Osada	28,13	0,075	92,4%	-0,546
Jazowa	33,23	-0,550	97,5%	0,092
Kępiny Małe	26,24	0,306	97,9%	0,131
Kępki	23,96	0,585	94,7%	-0,259
Kmiecin	31,38	-0,324	97,2%	0,046
Lubieszewo	26,99	0,213	87,6%	-1,149
Marynowy	26,03	0,331	92,3%	-0,561
Marzęcino	26,92	0,222	91,6%	-0,654
Myszewko-Myszkowo	25,15	0,440	99,6%	0,354
Orliniec	19,48	1,134	97,3%	0,058
Orłowo	28,40	0,041	99,8%	0,376
Powalina	47,69	-2,322	100,0%	0,400
Rakowiska	42,86	-1,730	96,1%	-0,093
Rakowo	27,71	0,126	87,0%	-1,229
Rychnowo Żuławskie	25,00	0,458	111,6%	1,847
Różewo	20,59	0,998	88,6%	-1,024
Solnica	36,48	-0,948	100,7%	0,490
Starocin	22,64	0,747	107,8%	1,378
Stawiec	25,35	0,415	103,1%	0,787
Stobna	46,09	-2,126	90,8%	-0,756
Tuja	11,95	2,057	94,3%	-0,319
Wężowiec	14,39	1,758	97,5%	0,085
Wierciny	29,46	-0,088	98,0%	0,147
Żelichowo	29,10	-0,044	93,7%	-0,394
Średnia	28,74	0,00	0,97	0,00

Źródło: opracowanie własne.

AKTYWNOŚĆ SPOŁECZNA

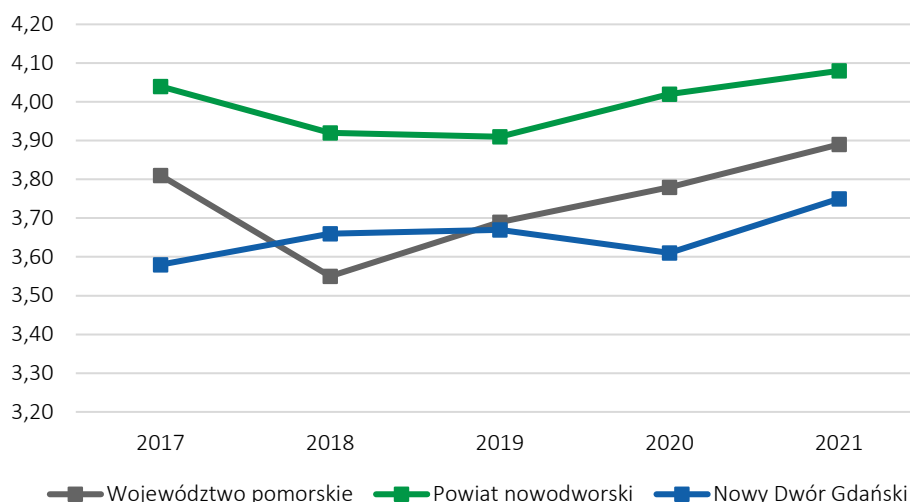
Aktywność społeczna - rozumiana jako praca społeczna, to uczestnictwo w działaniach zbiorowych wykraczających poza obowiązki związane z pełnieniem funkcji zawodowych i funkcji w rodzinie, zmierzające do realizacji cenionych wartości społecznych. Działalność społeczna charakteryzuje się dobrowolnością i samorzutnością, bezinteresownością materialną i motywacjami altruistycznymi, jest traktowana jako jeden z przejawów socjalizacji. Aktywność społeczna polegająca na przynależności do różnego typu organizacji społecznych, udziale w pracach tych organizacji jest określana jako zinstytucjonalizowana aktywność społeczna.⁶

Aktywność społeczną kreuje i wspiera także lokalny samorząd, wszak do zadań własnych Gminy należą m. in. sprawy kultury, w tym bibliotek gminnych i innych instytucji kultury, kultury fizycznej i turystyki, a także wdrażania programów pobudzania aktywności obywatelskiej, oraz współpracy i działalności na rzecz organizacji pozarządowych. W Gminie Nowy Dwór Gdański na tym polu aktywnie działa Żuławski Ośrodek Kultury. Ośrodek prowadzi szereg zajęć, zarówno dla dzieci, młodzieży, dorosłych jak i seniorów, na które można się zapisywać przez cały rok. Zajęcia są okazją do rozwijania pasji i zainteresowań, rozwijają kreatywność, uczą, bawią, są miejscem spotkań osób w różnym wieku i z różnych środowisk. Wśród organizowanych zajęć znalazły się m.in.: zajęcia z rysunku, rękodzieła, malarstwa, gry na perkusji, tańca klasycznego (baletu), gry na fortepianie, prowadzone są chóry, a także zajęcia w pracowni krawieckiej.

Na terenie Gminy również funkcjonuje Biblioteka Publiczna Miasta i Gminy Nowy Dwór Gdański, która dodatkowo pełni również zadania Powiatowej Biblioteki Publicznej dla Powiatu Nowodworskiego. Biblioteka prowadzi wypożyczalnię dla dorosłych w Nowym Dworze Gdańskim, czytelnię dla dorosłych w Nowym Dworze Gdańskim, czytelnię internetową oraz oddział dla dzieci w Nowym Dworze Gdańskim. W strukturach Biblioteki funkcjonują także filie biblioteczne ulokowane w Marynowach, Lubieszewie, Kmiecinie, Jazowej i Marzęcinie. Biblioteka realizuje cele określone w ustawie o bibliotekach, służy zaspokajaniu potrzeb czytelniczych i rozwoju społecznego, a także rozwojowi kultury i szerzeniu wiedzy na obszarze Miasta i Gminy Nowy Dwór Gdański.

Uczestnictwo mieszkańców w życiu publicznym i kulturalnym przejawia się również w różnego rodzaju inicjatywach oddolnych, ale także poprzez zorganizowane grupy społeczne, m.in. organizacje pozarządowe. Rysunek na następnej stronie przedstawia liczbę fundacji, stowarzyszeń i organizacji społecznych w przeliczeniu na 1 000 mieszkańców w perspektywie ostatnich pięciu lat. Zauważyć można niższą liczbę fundacji, stowarzyszeń i organizacji społecznych w przeliczeniu na 1000 mieszkańców w porównaniu do poziomu województwa oraz powiatu. Wartość analizowanego wskaźnika w 2021 r. dla Gminy Nowy Dwór Gdański wynosiła 3,75/1000 mieszkańców. Wynik dla powiatu nowodworskiego wynosił 4,08/1000 i był wyższy niż wartość wskaźnika dla województwa pomorskiego 3,89/1000 .

⁶ Definicja pochodzi z: <https://encyklopedia.pwn.pl/haslo/aktywnosc-spoleczna;3867107.html>



Rysunek 11 Liczba fundacji, stowarzyszeń i organizacji społecznych na 1000 mieszkańców

Źródło: opracowanie własne na podstawie danych GUS.

W informacji opublikowanej przez Centrum Badań Opinii Społecznej⁷ podano, że łącznie w organizacjach obywatelskich działa dwie piąte Polaków (40%). Blisko jedna siódma badanych (15%) poświęca czas na pracę w jednej tego typu organizacji, niespełna jedna dziesiąta (8%) – w dwóch, a 17% – w trzech lub więcej. Zaangażowanie w działalność organizacji obywatelskich współwystępuje z wyższym statusem społeczno-ekonomicznym. W największym stopniu wyróżniają się pod tym względem badani z wyższym wykształceniem, kadra kierownicza i specjaliści, technicy i średni personel, pracownicy administracyjno-biurowi, uzyskujący najwyższe dochody w przeliczeniu na osobę w gospodarstwie domowym (3000 zł i więcej), a także mieszkańcy największych miast (500 000 i więcej ludności). Nieco częściej niż przeciętnie są to również respondenci mający od 35 do 44 lat oraz badani uzyskujący wysokie (od 2000 zł do 2999 zł) i najniższe (poniżej 1000 zł) dochody per capita. W organizacjach obywatelskich w większej mierze działają także badani o poglądach lewicowych, a ponadto częściej znajdziemy tam osoby zaangażowane w praktyki religijne – zwłaszcza uczestniczące w nich kilka razy w tygodniu – niż niepraktykujące lub praktykujące sporadycznie (kilka razy do roku).

Do organizacji pozarządowych działających na terenie Gminy Nowy Dwór Gdański zalicza się m. in.: Ludowy Klub Sportowy „Żuławy”, Fundacja „Kreatywna Edukacja”, Stowarzyszenie Miłośników Nowego Dworu Gdańskiego „Klub Nowodworski”, Żuławskie Towarzystwo Sportowe, Nowodworskie Stowarzyszenie Przyjaciół Zwierząt „Iskierka”, Stowarzyszenie dla osób niepełnosprawnych „Pomocna Dłoń”, Polski Związek Niewidomych Okręg Pomorski w Gdańsku Koło Powiatowe w Nowym Dworze Gdańskim, Stowarzyszenie Kępki, Stowarzyszenie „Przyjaciół Marzęcina”, sześć Kół Gospodyń Wiejskich (Kmiecin, Marynowy, Orłowo, Solnica, Lubieszewo i Jazowa) oraz osiem jednostek Ochotniczej Straży

⁷ Komunikat z badań nr 41/2022, marzec 2022, CBOS

Pożarnej (zlokalizowanych w miejscowościach Nowy Dwór Gdański, Marynowy, Lubieszewo, Marzęcino, Kmiecin, Kęпки, Rakowiska i Rakowo).

Analizę wskaźnikową z zakresu aktywności mieszkańców na rzecz lokalnej społeczności oraz promocji jednostki i kultywowaniu jej tradycji opracowano na podstawie liczby fundacji, stowarzyszeń i organizacji społecznych w przeliczeniu na 100 mieszkańców.

Ogółem na terenie Gminy na koniec 2021 roku było zarejestrowanych ok. 40 fundacji, organizacji i stowarzyszeń. Najwyższą wartością wskaźnika liczby fundacji, stowarzyszeń i organizacji społecznych na 100 mieszkańców legitymuje się jednostka analityczna „Kęпки” (1,04) i „Rakowiska” (0,82). W trzynastu jednostkach brak jest takich podmiotów. Szczegółową analizę wskaźnikową w obszarze aktywności społecznej przedstawia tabela poniżej.

Tabela 11 Analiza wskaźnikowa sfery społecznej w obszarze aktywności społecznej

Jednostka analityczna	AKTYWNOŚĆ SPOŁECZNA	
	Liczba fundacji, stowarzyszeń i organizacji społecznych na 100 mieszkańców	
	wskaźnik	standaryzacja
Nowy Dwór Gdański - Zachód	0,21	-0,116
Nowy Dwór Gdański - Centrum	0,23	-0,057
Nowy Dwór Gdański - Wschód	0,00	-0,858
Nowy Dwór Gdański - Południe	0,38	0,496
Gozdawa	0,00	-0,858
Gozdawa - Osada	0,00	-0,858
Jazowa	0,19	-0,171
Kęпiny Małe	0,44	0,695
Kęпки	1,04	2,831
Kmiecin	0,22	-0,094
Lubieszewo	0,78	1,919
Marynowy	0,41	0,579
Marzęcino	0,47	0,797
Myszewko-Myszkowo	0,00	-0,858
Orliniec	0,00	-0,858
Orłowo	0,19	-0,193
Powalina	0,00	-0,858
Rakowiska	0,82	2,045
Rakowo	0,39	0,536
Rychnowo Żuławskie	0,00	-0,858
Różewo	0,00	-0,858
Solnica	0,00	-0,858
Starocin	0,00	-0,858
Stawiec	0,30	0,206

Stobna	0,44	0,709
Tuja	0,00	-0,858
Wężowiec	0,00	-0,858
Wierciny	0,52	0,968
Żelichowo	0,00	-0,858
Średnia	0,24	0,00

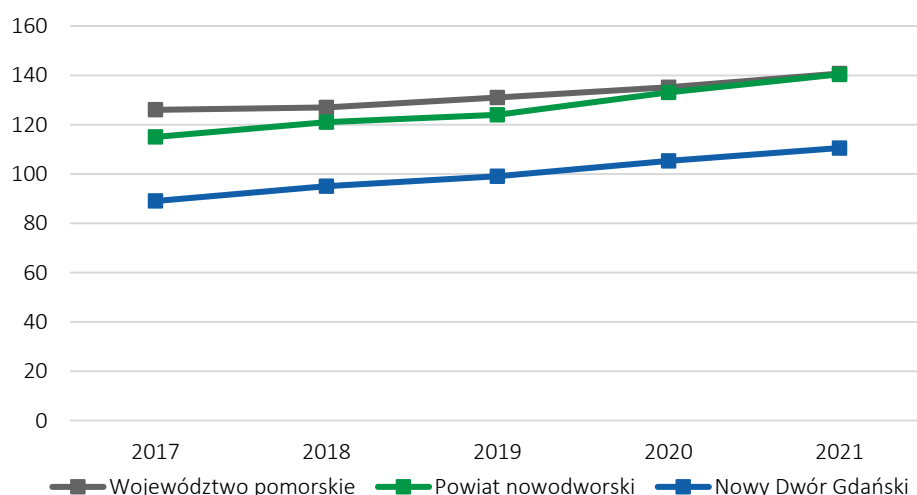
Źródło: opracowanie własne

4.2 Sfera gospodarcza

Według danych Głównego Urzędu Statystycznego w 2021 roku na obszarze Gminy Nowy Dwór Gdański zarejestrowanych było 1 880 podmiotów gospodarczych, co stanowiło 39,5% liczby zarejestrowanych podmiotów z całego powiatu nowodworskiego. Analiza obszarów działalności przedsiębiorstw na podstawie PKD wskazuje, że najwięcej firm w 2021 r. prowadziło działalność w sekcji: budownictwo – 381, handel hurtowy i detaliczny; naprawa pojazdów samochodowych, włączając motocykle – 343 oraz sekcji przetwórstwo przemysłowe – 255.

Pozostałe sekcje wyróżniające się liczebnością na tle reszty to: pozostała działalność usługowa – 145, transport i gospodarka magazynowa – 115, działalność profesjonalna, naukowa i techniczna – 112, działalność związana z obsługą rynku nieruchomości – 93, opieka zdrowotna i pomoc społeczna – 90 oraz działalność związana z zakwaterowaniem i usługami gastronomicznymi – 76.

Analizując sytuację gospodarczą Gminy Nowy Dwór Gdański obrazowaną przez wskaźnik liczby podmiotów gospodarczych wpisanych do REGON w przeliczeniu na 1 000 mieszkańców, zwraca uwagę jego niższa wartość od danych dla województwa pomorskiego oraz dla powiatu nowodworskiego. W Gminie Nowy Dwór Gdański w 2021 roku na 1 000 mieszkańców przypadało 111 podmiotów gospodarczych, podczas gdy w powiecie nowodworskim było to 140 podmiotów, a w województwie pomorskim 141.



Rysunek 12 Podmioty gospodarcze wpisane do REGON na 1000 mieszkańców

Źródło: opracowanie własne na podstawie danych GUS.

Sfera gospodarcza na terenie Gminy Nowy Dwór Gdański zbadana została za pomocą wskaźników takich jak:

- Liczba zarejestrowanych podmiotów gospodarczych w 2021 roku na 100 mieszkańców,
- Liczba wyrejestrowanych podmiotów gospodarczych w 2021 roku na 100 mieszkańców.

Najwięcej podmiotów gospodarczych zarejestrowanych w 2021 roku w przeliczeniu na 100 mieszkańców przypadało w jednostkach „Myszewko-Myszkowo” (1,82/100) oraz „Gozdawa – Osada” (1,44/100). W siedmiu jednostkach nie zarejestrowano nowych podmiotów gospodarczych w 2021 roku.

Z kolei najwięcej wyrejestrowanych podmiotów gospodarczych w 2021 roku w przeliczeniu na 100 mieszkańców stwierdzono w jednostkach „Nowy Dwór Gdański – Wschód” (0,75/100) oraz „Solnica” (0,71/100). Dodatkowo to negatywne zjawisko odnotowano w szesnastu jednostkach. W jedenastu jednostkach analitycznych nie odnotowano takich zdarzeń. Szczegółowe dane dotyczące wszystkich jednostek analitycznych przedstawia tabela poniżej.

Tabela 12 Analiza wskaźnikowa sfery gospodarczej

Jednostka analityczna	AKTYWNOŚĆ GOSPODARCZA			
	Liczba zarejestrowanych podmiotów gospodarczych w 2021 roku na 100 mieszkańców		Liczba wyrejestrowanych podmiotów gospodarczych w 2021 roku na 100 mieszkańców	
	wskaźnik	standaryzacja	wskaźnik	standaryzacja
Nowy Dwór Gdański - Zachód	0,49	-0,066	0,45	-0,694
Nowy Dwór Gdański - Centrum	0,51	-0,008	0,47	-0,770
Nowy Dwór Gdański - Wschód	1,00	1,077	0,75	-1,839
Nowy Dwór Gdański - Południe	0,51	-0,019	0,38	-0,415
Gozdawa	0,69	0,388	0,69	-1,617
Gozdawa - Osada	1,44	2,087	0,48	-0,801
Jazowa	0,39	-0,294	0,19	0,321
Kępiny Małe	0,88	0,811	0,44	-0,636
Kępki	1,04	1,183	0,00	1,079
Kmiecin	0,32	-0,440	0,32	-0,185
Lubieszewo	0,78	0,602	0,39	-0,454
Marynowy	0,81	0,663	0,20	0,286
Marzęcino	0,62	0,237	0,62	-1,357
Myszewko-Myszkowo	1,82	2,951	0,00	1,079
Orliniec	0,00	-1,170	0,00	1,079
Orłowo	0,94	0,949	0,19	0,346
Powalina	0,00	-1,170	0,00	1,079
Rakowiska	0,00	-1,170	0,00	1,079
Rakowo	0,00	-1,170	0,00	1,079
Rychnowo Żuławskie	0,52	0,000	0,52	-0,947

Różewo	0,00	-1,170	0,00	1,079
Solnica	0,36	-0,363	0,71	-1,714
Starocin	0,30	-0,487	0,60	-1,283
Stawiec	0,30	-0,491	0,00	1,079
Stobna	0,00	-1,170	0,00	1,079
Tuja	0,00	-1,170	0,32	-0,174
Wężowiec	0,52	-0,006	0,00	1,079
Wierciny	0,52	-0,006	0,00	1,079
Żelichowo	0,26	-0,581	0,26	0,061
Średnia	0,52	0,00	0,28	0,00

Źródło: opracowanie własne.

4.3 Sfera środowiskowa

Według ustawy o rewitalizacji szczególnymi zjawiskami kryzysowymi, występującymi w sferze środowiskowej są przekroczone standardy jakości środowiska oraz obecność odpadów stwarzających zagrożenie dla życia, zdrowia ludzi lub stanu środowiska.

Sfera środowiskowa na terenie Gminy Nowy Dwór Gdański przeanalizowana została za pomocą wskaźników z grup pokrycia azbestem.

- Liczby budynków mieszkalnych pokrytych płytami azbestowocementowymi na 100 mieszkańców,
- Powierzchnia materiałów zawierających azbest na 100 budynków.

Przykładem zjawiska kryzysowego, występującego w sferze środowiskowej, na terenie Gminy jest występowanie wyrobów azbestowych. Azbest stanowi występujący w przyrodzie minerał odporny na działanie mrozu, wysokich temperatur, substancji chemicznych i rozciąganie. Składa się on z włókien – uwodnionych krzemianów magnezu, żelaza, wapnia i sodu. Wyroby azbestowe przede wszystkim wykorzystywano w budownictwie jako pokrycia dachowe, osłony elewacyjne ścian, przewody kominowe, rury wodociągowe i kanalizacyjne oraz elementy izolacyjne. Włókna azbestowe wnikają bezpośrednio do organizmu człowieka poprzez układ oddechowy, gromadzą się i zalegają w płucach. Azbest w niewielkim stopniu wchłaniany jest także przez skórę.

Zgodnie z Rozporządzeniem Parlamentu Europejskiego i Rady (WE) Nr 1272/2008 z dnia 16 grudnia 2008 r. w sprawie klasyfikacji, oznakowania i pakowania substancji i mieszanin, azbest został zaklasyfikowany jako substancja rakotwórcza kategorii 1A. Jest to substancja szczególnie niebezpieczna, stanowiąca poważne zagrożenie zdrowia w następstwie narażenia na długotrwałe oddziaływanie na drogi oddechowe.

Największy problem z obecnością w przestrzeni mieszkalnej materiałów zawierających azbest cechuje jednostki „Różewo” oraz „Stawiec”. Liczba budynków mieszkalnych, które w dalszym ciągu posiadają pokrycie dachu materiałami zawierającymi azbest w odniesieniu do 100 mieszkańców wynosi odpowiednio 2,70/100 i 1,80/100. Najmniejszy udział cechuje jednostkę „Nowy Dwór Gdański – Centrum”. Na obszarze ośmiu jednostek nie odnotowano budynków mieszkalnych pokrytych płytami azbestowocementowymi.

Z kolei przeliczając powierzchnię materiałów zawierających azbest na 100 mieszkańców największe wartości otrzymuje jednostka „Lubieszewo” (5 411,76 m²). Najmniejszą powierzchnię materiałów z azbestem w odniesieniu do 100 mieszkańców odnotowano w jednostce „Starocin” (17,22 m²). W najlepszej sytuacji są mieszkańcy ośmiu jednostek, na terenie których nie odnotowano występowania materiałów zawierających azbest. Szczegółowe dane dotyczące wszystkich jednostek analitycznych przedstawia tabela poniżej.

Tabela 13 Analiza wskaźnikowa sfery środowiskowej

Jednostka analityczna	POKRYCIE AZBESTEM			
	Liczba budynków mieszkalnych pokrytych płytami azbestowocementowymi na 100 mieszkańców		Powierzchnia materiałów zawierających azbest na 100 mieszkańców	
	wskaźnik	standaryzacja	wskaźnik	standaryzacja
Nowy Dwór Gdański - Zachód	0,31	0,436	491,80	0,542
Nowy Dwór Gdański - Centrum	0,10	0,749	186,75	0,740
Nowy Dwór Gdański - Wschód	0,00	0,902	0,00	0,860
Nowy Dwór Gdański - Południe	0,00	0,902	0,00	0,860
Gozdawa	0,00	0,902	0,00	0,860
Gozdawa - Osada	0,00	0,902	0,00	0,860
Jazowa	0,19	0,614	883,72	0,289
Kępiny Małe	0,44	0,251	1250,00	0,052
Kępki	0,00	0,902	0,00	0,860
Kmiecin	0,11	0,742	226,29	0,714
Lubieszewo	1,57	-1,428	5411,76	-2,641
Marynowy	1,01	-0,605	3718,05	-1,545
Marzęcino	0,31	0,439	1806,07	-0,308
Myszewko-Myszkowo	0,73	-0,182	2737,23	-0,911
Orliniec	0,93	-0,486	4205,61	-1,861
Orłowo	1,13	-0,770	2304,85	-0,631
Powalina	0,96	-0,526	2596,15	-0,819
Rakowiska	1,64	-1,534	3073,77	-1,128
Rakowo	0,39	0,317	35,43	0,837
Rychnowo Żuławskie	1,04	-0,637	684,02	0,418
Różewo	2,70	-3,113	4165,54	-1,835
Solnica	0,00	0,902	0,00	0,860
Starocin	1,21	-0,893	17,22	0,849
Stawiec	1,80	-1,775	1737,24	-0,264
Stobna	0,44	0,245	1725,66	-0,256
Tuja	0,32	0,426	365,38	0,624
Wężowiec	0,00	0,902	0,00	0,860
Wierciny	0,00	0,902	0,00	0,860
Żelichowo	0,26	0,515	941,41	0,251
Średnia	0,61	0,00	1329,79	0,00

Źródło: opracowanie własne.

4.4 Sfera przestrzenno-funkcjonalna

Gmina Nowy Dwór Gdański jest gminą miejsko-wiejską. Największym ośrodkiem Gminy jest Miasto Nowy Dwór Gdański, liczące 8 915 mieszkańców (stan na koniec 2021 r. wg danych Urzędu Miejskiego w Nowym Dworze Gdańskim). Zamieszkuje je 53,7% mieszkańców Gminy. Nowy Dwór Gdański jest siedzibą władz gminnych, jednostek organizacyjnych (np. Miejsko-Gminny Ośrodek Pomocy Społecznej, Żuławski Ośrodek Kultury, Szkoła Podstawowa nr 1, Szkoła Podstawowa nr 2). Miasto jest również siedzibą władz powiatowych. Odznacza się ono wysoką koncentracją zabudowy z funkcjami mieszkaniowymi, usługowymi, handlowymi, przemysłowymi, administracyjnymi oraz społeczno-kulturowymi. Oprócz Miasta Nowy Dwór Gdański na sieć osadniczą Gminy składa się obszar wiejski podzielony na 25 sołectw.

Sfera funkcjonalno-przestrzenna to również obiekty infrastruktury publicznej, do której mieszkańcy mają bezpośredni dostęp. Obiekty infrastruktury sportowej, a tym także place zabaw umożliwiają mieszkańcom jednostki samorządu terytorialnego prowadzenie aktywnego trybu życia już od najmłodszych lat. Aktywność fizyczna przekładająca się na sprawność psychofizyczną prowadzi do kształtowania wśród mieszkańców postaw prozdrowotnych, co w konsekwencji zmniejsza niebezpieczeństwo zapadania na niektóre choroby cywilizacyjne.

Na podstawie danych obrazujących dostęp do określonych obiektów infrastruktury publicznej przeanalizowano sytuację w sferze przestrzenno-funkcjonalnej, są to:

- Liczba obiektów infrastruktury sportowej na 100 mieszkańców,
- Liczba ogólnodostępnych placów zabaw na 100 mieszkańców.

Analiza wskaźnikowa wykazała, że pod względem dostępności do obiektów infrastruktury sportowej mierzonej liczbą tych obiektów na 100 mieszkańców, najlepiej wyposażonymi jednostkami w Gminie są: „Stawiec”, „Stobna” i „Rakowiska”. W tych przypadkach zarejestrowano wartości kolejno 0,90, 0,88 i 0,82. Najmniej obiektów infrastruktury sportowej przypada na 100 mieszkańców w jednostce „Nowy Dwór Gdański - Centrum” – 0,08. Tak niski wynik wynika z dużego zagęszczenia ludności na tym obszarze.

W sześciu jednostkach nie odnotowano obiektów infrastruktury sportowej. Ogólnodostępne place zabaw występują w prawie wszystkich jednostkach. Jedynie na terenie pięciu jednostek brak takich obiektów. W odniesieniu do liczby mieszkańców ponownie najlepiej wypadają jednostki „Stawiec”, „Stobna” i „Rakowiska”. Szczegółowa analiza wskaźnikowa dotycząca wszystkich jednostek analitycznych przedstawiona została w tabeli na następnej stronie.



Tabela 14 Analiza sfery przestrzenno-funkcjonalnej

Jednostka analityczna	DOSTĘPNOŚĆ INFRASTRUKTURY PUBLICZNEJ			
	Liczba obiektów infrastruktury sportowej na 100 mieszkańców		Liczba ogólnodostępnych placów zabaw (bez szkolnych) na 100 mieszkańców	
	wskaźnik	standaryzacja	wskaźnik	standaryzacja
Nowy Dwór Gdański - Zachód	0,00	-1,318	0,10	-0,930
Nowy Dwór Gdański - Centrum	0,08	-1,006	0,12	-0,858
Nowy Dwór Gdański - Wschód	0,00	-1,318	0,00	-1,333
Nowy Dwór Gdański - Południe	0,00	-1,318	0,00	-1,333
Gozdawa	0,69	1,304	0,69	1,320
Gozdawa - Osada	0,48	0,510	0,48	0,517
Jazowa	0,19	-0,582	0,19	-0,587
Kępiny Małe	0,44	0,349	0,44	0,355
Kępki	0,35	0,002	0,35	0,003
Kmiecin	0,22	-0,499	0,22	-0,503
Lubieszewo	0,39	0,173	0,39	0,176
Marynowy	0,41	0,224	0,41	0,228
Marzęcino	0,31	-0,134	0,16	-0,733
Myszewko-Myszkowo	0,36	0,069	0,36	0,071
Orliniec	0,00	-1,318	0,00	-1,333
Orłowo	0,19	-0,605	0,19	-0,611
Powalina	0,00	-1,318	0,00	-1,333
Rakowiska	0,82	1,798	0,82	1,820
Rakowo	0,39	0,178	0,39	0,182
Rychnowo Żuławskie	0,00	-1,318	0,00	-1,333
Różewo	0,68	1,251	0,68	1,267
Solnica	0,36	0,040	0,36	0,041
Starocin	0,30	-0,170	0,30	-0,170
Stawiec	0,90	2,107	0,90	2,133
Stobna	0,88	2,046	0,88	2,072
Tuja	0,32	-0,100	0,32	-0,100
Wężowiec	0,52	0,641	0,52	0,650
Wierciny	0,52	0,641	0,52	0,650
Żelichowo	0,26	-0,328	0,26	-0,331
Średnia	0,35	0,00	0,35	0,00

Źródło: opracowanie własne.

4.5 Sfera techniczna

Zdegradowane, a niekiedy także zdewastowane obiekty szpecą przestrzeń, niszcząc ład przestrzenny i walory estetyczne. Tereny, na których stan techniczny obiektów określa się jako zły lub bardzo zły często stają się nieatrakcyjne dla mieszkańców i przestają być użytkowane, co sprawia, że pogłębia się degradacja tego terenu. Zwiększa to tendencję do łamania norm społecznych oraz sprzyja wzrostowi przestępczości⁸.

Przestrzeń, w której realizowane są usługi z zakresu oświaty (budynki szkoły, przedszkoli), ochrony zdrowia (ośrodki zdrowia, przychodnie), działań władz samorządowych (budynki urzędów, placówek) itp. w dużym stopniu oddziałuje na poziom ogólnego zadowolenia mieszkańców z realizacji tych usług, co w sposób bezpośredni wiąże się z nastrojami i emocjami pojawiającymi się w sferze społecznej. Do obiektów przestrzeni publicznej należą także budynki komunalne. Pojęcie to rozumiane jako ogół lokali należących do gminy, służących realizacji zadań własnych gminy. Budynek w dobrym stanie technicznym oprócz ogólnego dobrego stanu zewnętrznego powinien charakteryzować się również dobrą efektywnością energetyczną, a także brakiem barier architektonicznych.

Według *ustawy o rewitalizacji* negatywnymi zjawiskami technicznymi, które należy przeanalizować są w szczególności: stan degradacji technicznej obiektów budowlanych, w tym o przeznaczeniu mieszkaniowym, brak funkcjonowania rozwiązań technicznych umożliwiających efektywne korzystanie z obiektów budowlanych, w szczególności w zakresie energooszczędności, ochrony środowiska i zapewnieniu dostępności osobom ze szczególnymi potrzebami.

Sfera techniczna na terenie Gminy Nowy Dwór Gdański została przeanalizowana na podstawie wskaźników przedstawiających:

- Liczbę obiektów mieszkalnych w złym stanie technicznym w ogólnej liczbie budynków,
- Liczbę obiektów komunalnych wymagających remontów w ogólnej liczbie budynków komunalnych,
- Liczbę obiektów przestrzeni publicznej w złym stanie technicznym na 100 mieszkańców.

Pierwszym wskaźnikiem opisującym stan sfery technicznej jest liczba budynków mieszkalnych w złym stanie technicznym w ogólnej liczbie budynków. Najwyższe wartości tego wskaźnika wskazano w jednostkach „Gozdawa” – 18,2% oraz „Lubieszewo” i „Rychnowo Żuławskie” – 13,3%. Na terenie nie wszystkich jednostek odnotowano obiekty mieszkalne w złym stanie technicznym.

Drugim wskaźnikiem z tej sfery jest odsetek obiektów komunalnych wymagających remontów w ogólnej liczbie obiektów komunalnych. W trzynastu jednostkach występują obiekty komunalne wymagające remontów, w tym w dwunastu są to wszystkie obiekty komunalne na danym terenie. Jedynie na terenie jednostki „Nowy Dwór Gdański – Centrum” 61,9% obiektów komunalnych wymaga remontów.

⁸ Teoria rozbitych okien (teoria rozbitej szyby): G. Kelling, C. Coles, 1982, *Fixing Broken Windows: Restoring Order and Reducing Crime in Our Communities*.

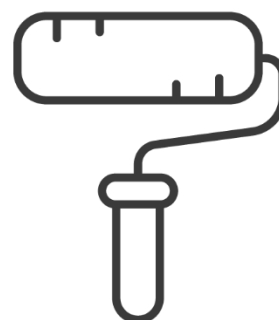
Na terenie czterech jednostek występują obiekty przestrzeni publicznej w złym stanie technicznym. Przeliczając liczbę tych obiektów na 100 mieszkańców otrzymujemy wskaźniki negatywne w jednostkach „Kępki” (0,35/100), „Marynowy” (0,20/100), „Kmiecin” (0,11/100) oraz „Nowy Dwór Gdański – Centrum” (0,06/100). Szczegółowa analiza wskaźnikowa dotycząca wszystkich jednostek analitycznych przedstawiona została w tabeli poniżej.

Tabela 15 Analiza sfery technicznej

Jednostka analityczna	STAN TECHNICZNY PRZESTRZENI PUBLICZNEJ					
	Liczba budynków mieszkalnych w złym stanie technicznym w ogólnej liczbie budynków		Odsetek obiektów komunalnych wymagających remontów w ogólnej liczbie budynków komunalnych		Liczba obiektów przestrzeni publicznej w złym stanie technicznym na 100 mieszkańców	
	wskaźnik	standaryzacja	wskaźnik	standaryzacja	wskaźnik	standaryzacja
Nowy Dwór Gdański - Zachód	2,2%	0,233	100,0%	-1,159	0,00	0,335
Nowy Dwór Gdański - Centrum	4,2%	-0,189	61,9%	-0,377	0,06	-0,498
Nowy Dwór Gdański - Wschód	0,0%	0,695	0,0%	0,893	0,00	0,335
Nowy Dwór Gdański - Południe	6,3%	-0,606	100,0%	-1,159	0,00	0,335
Gozdawa	18,2%	-3,089	100,0%	-1,159	0,00	0,335
Gozdawa - Osada	9,1%	-1,197	100,0%	-1,159	0,00	0,335
Jazowa	0,0%	0,695	0,0%	0,893	0,00	0,335
Kępiny Małe	0,0%	0,695	0,0%	0,893	0,00	0,335
Kępki	5,3%	-0,400	100,0%	-1,159	0,35	-4,350
Kmiecin	0,0%	0,695	0,0%	0,893	0,11	-1,119
Lubieszewo	13,3%	-2,080	100,0%	-1,159	0,00	0,335
Marynowy	0,0%	0,695	0,0%	0,893	0,20	-2,402
Marzęcino	0,0%	0,695	0,0%	0,893	0,00	0,335
Myszewko-Myszkowo	0,0%	0,695	0,0%	0,893	0,00	0,335
Orliniec	0,0%	0,695	0,0%	0,893	0,00	0,335
Orłowo	0,0%	0,695	0,0%	0,893	0,00	0,335
Powalina	0,0%	0,695	0,0%	0,893	0,00	0,335
Rakowiska	0,0%	0,695	0,0%	0,893	0,00	0,335

Rakowo	5,9%	-0,529	100,0%	-1,159	0,00	0,335
Rychnowo Żuławskie	13,3%	-2,080	100,0%	-1,159	0,00	0,335
Różewo	5,0%	-0,346	100,0%	-1,159	0,00	0,335
Solnica	0,0%	0,695	0,0%	0,893	0,00	0,335
Starocin	3,4%	-0,023	100,0%	-1,159	0,00	0,335
Stawiec	7,1%	-0,792	100,0%	-1,159	0,00	0,335
Stobna	0,0%	0,695	0,0%	0,893	0,00	0,335
Tuja	0,0%	0,695	0,0%	0,893	0,00	0,335
Wężowiec	0,0%	0,695	0,0%	0,893	0,00	0,335
Wierciny	0,0%	0,695	0,0%	0,893	0,00	0,335
Żelichowo	3,4%	-0,023	100,0%	-1,159	0,00	0,335
Średnia	3,3%	0,00	43,5%	0,00	0,02	0,00

Źródło: opracowanie własne.



5. Wyznaczenie obszaru zdegradowanego

Zgodnie z przyjętą metodyką, do obszaru zdegradowanego włączone mogą zostać wszystkie te jednostki analityczne, dla których wartość wskaźnika syntetycznego natężenia zjawisk kryzysowych jest ujemna (mniejsza od 0) w sferze społecznej oraz w przynajmniej jednej z 4 sfer wskazanych w art. 9 ust. 1 pkt 1-4 *ustawy o rewitalizacji*.

Zgodnie z *ustawą o rewitalizacji*, obszar zdegradowany może być podzielony na podobszary, w tym podobszary nieposiadające ze sobą wspólnych granic, pod warunkiem stwierdzenia na każdym z podobszarów występowania koncentracji negatywnych zjawisk społecznych oraz gospodarczych, środowiskowych, przestrzenno-funkcjonalnych lub technicznych.

Natężenie zjawisk kryzysowych w sferze społecznej zdiagnozowano w następujących jednostkach analitycznych Gminy Nowy Dwór Gdański: „Wężowiec”, „Marzęcino”, „Stobna”, „Nowy Dwór Gdański – Centrum”, „Jazowa”, „Rakowo”, „Lubieszewo”, „Tuja”, „Kępiny Małe”, „Gozdawa – Osada”, „Starocin”, „Gozdawa”, „Stawiec” oraz „Różewo”. Tylko w dwunastu z wymienionych jednostek analitycznych stwierdzono współwystępowanie stanu kryzysowego w przynajmniej jednej z pozostałych sfer (gospodarcza, środowiskowa, przestrzenno-funkcjonalna, techniczna). Oznacza to, że do zbioru jednostek tworzących obszar zdegradowany zaliczyć można jednostki: „Marzęcino”, „Stobna”, „Nowy Dwór Gdański – Centrum”, „Jazowa”, „Rakowo”, „Lubieszewo”, „Tuja”, „Gozdawa – Osada”, „Starocin”, „Gozdawa”, „Stawiec” i „Różewo”.

W poniższej tabeli przedstawiono w sposób zbiorczy wyniki analizy wskaźnikowej sfery społecznej, gospodarczej, środowiskowej, przestrzenno-funkcjonalnej i technicznej przy użyciu wskaźnika syntetycznego dla wszystkich badanych jednostek analitycznych.

Tabela 16 Analiza sfery społecznej, gospodarczej, środowiskowej, przestrzenno-funkcjonalnej i technicznej przy użyciu wskaźnika syntetycznego - zestawienie zbiorcze

Lp.	Jednostka analityczna	Sfera społeczna	Sfera gospodarcza	Sfera środowiskowa	Sfera przestrzenno-funkcjonalna	Sfera techniczna
1	Nowy Dwór Gdański - Zachód	0,256	-0,380	0,489	-1,124	-0,197
2	Nowy Dwór Gdański - Centrum	-0,513	-0,389	0,744	-0,932	-0,355
3	Nowy Dwór Gdański - Wschód	0,727	-0,381	0,881	-1,325	0,641
4	Nowy Dwór Gdański - Południe	0,522	-0,217	0,881	-1,325	-0,477
5	Gozdawa	-0,154	-0,615	0,881	1,312	-1,304
6	Gozdawa - Osada	-0,195	0,643	0,881	0,513	-0,674
7	Jazowa	-0,513	0,014	0,451	-0,584	0,641
8	Kępiny Małe	-0,227	0,088	0,151	0,352	0,641

9	Kępki	0,133	1,131	0,881	0,002	-1,970
10	Kmiecin	0,337	-0,312	0,728	-0,501	0,156
11	Lubieszewo	-0,331	0,074	-2,035	0,174	-0,968
12	Marynowy	0,252	0,474	-1,075	0,226	-0,272
13	Marzęcino	-0,652	-0,560	0,066	-0,434	0,641
14	Myszewko-Myszkowo	0,210	2,015	-0,546	0,070	0,641
15	Orliniec	0,382	-0,045	-1,174	-1,325	0,641
16	Orłowo	0,330	0,647	-0,701	-0,608	0,641
17	Powalina	0,857	-0,045	-0,673	-1,325	0,641
18	Rakowiska	0,411	-0,045	-1,331	1,809	0,641
19	Rakowo	-0,346	-0,045	0,577	0,180	-0,451
20	Rychnowo Żuławskie	0,525	-0,473	-0,110	-1,325	-0,968
21	Różewo	-0,011	-0,045	-2,474	1,259	-0,390
22	Solnica	0,510	-1,038	0,881	0,040	0,641
23	Starocin	-0,181	-0,885	-0,022	-0,170	-0,282
24	Stawiec	-0,128	0,294	-1,019	2,120	-0,538
25	Stobna	-0,541	-0,045	-0,006	2,059	0,641
26	Tuja	-0,316	-0,672	0,525	-0,100	0,641
27	Wężowiec	-1,744	0,537	0,881	0,646	0,641
28	Wierciny	0,322	0,537	0,881	0,646	0,641
29	Żelichowo	0,079	-0,260	0,383	-0,330	-0,282

Źródło: opracowanie własne.

W następnym tabeli przedstawione są uporządkowane wyniki analizy sfery społecznej jednostek analitycznych obszaru zdegradowanego, ze wskazaniem liczby pozostałych sfer, w których stwierdzono występowanie zjawisk kryzysowych oraz dotyczących ich danych powierzchniowych i ludnościowych.

W tak przyjętej analizie, obszar zdegradowany tworzy dwanaście jednostek analitycznych, których łączna powierzchnia wynosi 98,91 km², co stanowi 70,5% powierzchni Gminy, a zamieszkiwana jest przez 8 232 osoby, które odpowiadają 49,6% ogółu mieszkańców Gminy.

Tabela 17 Jednostki analityczne zaliczone do obszaru zdegradowanego na terenie Gminy Nowy Dwór Gdański

Jednostka analityczna	Sfera społeczna	Liczba pozostałych sfer, w których stwierdzono występowanie zjawisk kryzysowych	Liczba ludności w jednostce analitycznej	Udział wśród całkowitej ludności gminy	Powierzchnia jednostki analitycznej	Udział w całkowitej powierzchni Gminy (%)
Marzęcino	-0,652	2	642	3,9%	19,53	13,9%
Stobna	-0,541	2	226	1,4%	6,94	4,9%
Nowy Dwór Gdański - Centrum	-0,513	3	4 862	29,3%	1,00	0,7%
Jazowa	-0,513	1	516	3,1%	10,47	7,5%
Rakowo	-0,346	2	254	1,5%	10,03	7,1%
Lubieszewo	-0,331	2	255	1,5%	6,64	4,7%
Tuja	-0,316	2	312	1,9%	11,95	8,5%
Gozdawa - Osada	-0,195	1	208	1,3%	6,17	4,4%
Starocin	-0,181	4	331	2,0%	6,38	4,5%
Gozdawa	-0,154	2	145	0,9%	4,38	3,1%
Stawiec	-0,128	2	333	2,0%	11,78	8,4%
Różewo	-0,011	3	148	0,9%	3,65	2,6%
SUMA	-	-	8232	49,6%	98,91	70,5%

Źródło: opracowanie własne.

6. Wyznaczenie obszaru rewitalizacji

Z ustawy o rewitalizacji wynika, że aby dany obszar gminy mógł zostać uznany za obszar rewitalizacji konieczne jest, aby występowała na nim koncentracja negatywnych zjawisk oraz aby był on istotny dla rozwoju lokalnego całej gminy.

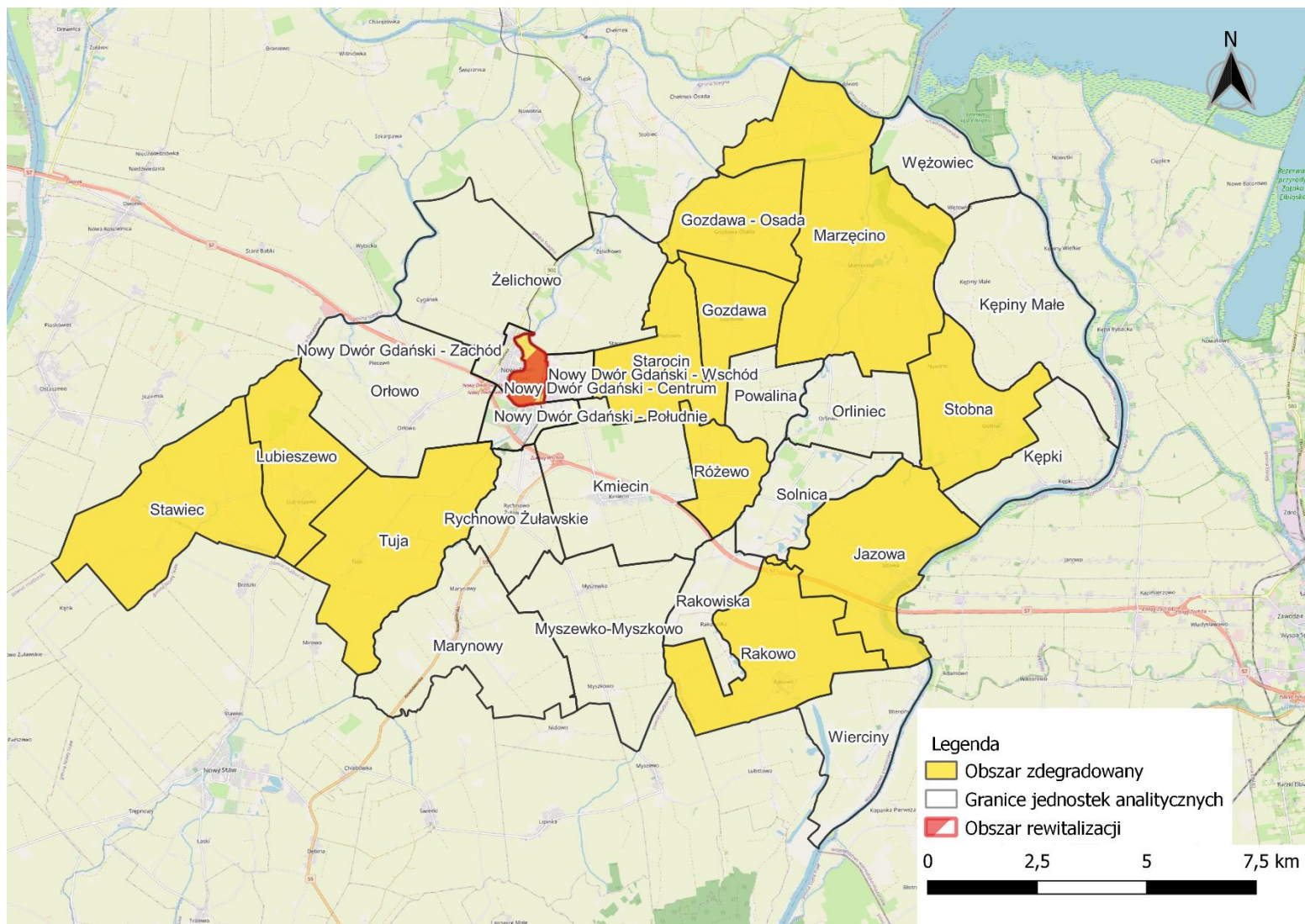
Wyznaczając obszar rewitalizacji na terenie Gminy Nowy Dwór Gdański kierowano się również zasadą nieprzekraczalności ustawowych wartości 20% powierzchni gminy oraz 30% liczby mieszkańców. Obszar rewitalizacji może być podzielony na podobszary, w tym podobszary nieposiadające ze sobą wspólnych granic. Zgodnie z przeprowadzoną analizą wskaźnikową jako obszar rewitalizacji przyjęto jednostkę analityczną „Nowy Dwór Gdański – Centrum”. Wyboru tej jednostki dokonano na podstawie łącznego spełnienia kryteriów takich jak:

- Jednostka jest istotna z punktu rozwoju lokalnego,
- Zachodzi na niej wysoka koncentracja negatywnych zjawisk w sferze społecznej,
- W jednostce występują negatywne zjawiska w przynajmniej trzech pozostałych sferach.

„Nowy Dwór Gdański – Centrum” – jest to jednostka znajdująca się w centralnej części Miasta Nowy Dwór Gdański, której powierzchnia wynosi 1,00 km², co daje 0,7% powierzchni całej Gminy. Jednostkę tę zamieszkuje 4 862 osoby, których udział w strukturze populacji Gminy wynosi 29,3%. To najbardziej zaludniona jednostka analityczna na terenie Gminy. Gęstość zaludnienia na obszarze tej jednostki wynosi ponad 4 862 os./km². Pełni ona rolę jednostki zaspokajającej potrzeby mieszkańców również z obszarów ją otaczających jak i z terenu całej Gminy, a także z powiatu nowodworskiego. Na terenie jednostki znajdują się m.in.: Urząd Miejski w Nowym Dworze Gdańskim, Szkoła Podstawowa nr 1, Szkoła Podstawowa nr 2, Żuławski Ośrodek Kultury, Starostwo Powiatowe, Szpital w Nowym Dworze Gdańskim, Miejsko-Gminny Ośrodek Pomocy Społecznej, Komenda Powiatowa Policji, Kościół pw. Niepokalanego Serca Maryi, placówki przedszkolne, a także inne usługi służące lokalnej społeczności.

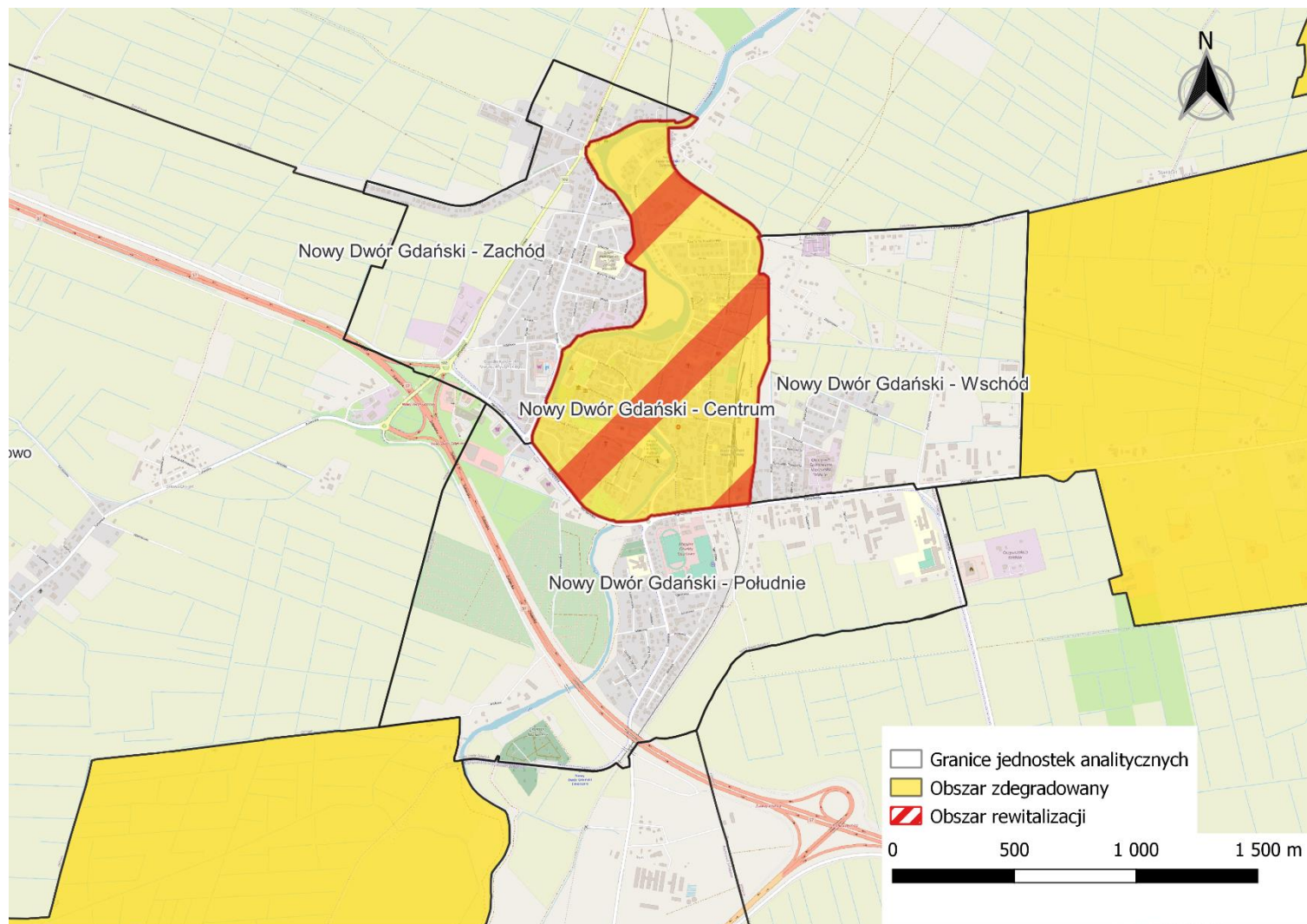
W jednostce „Nowy Dwór Gdański - Centrum” zdiagnozowano **szczególne nagromadzenie negatywnych zjawisk** w 4 z 5 badanych sfer: **społecznej, gospodarczej, przestrzenno-funkcjonalnej i technicznej**. Problemy w sferze społecznej występowały w obszarach: bezrobocia, ubóstwa, osób ze szczególnymi potrzebami, kapitału społecznego i aktywności społecznej. Natomiast w sferze gospodarczej problemy uwidoczniły się w obszarze aktywności gospodarczej. W sferze funkcjonalno-przestrzennej problemy zdiagnozowano w obszarze dostępności infrastruktury publicznej. Z kolei w sferze technicznej zjawiska kryzysowe występowały w obszarze stanu technicznego przestrzeni publicznej.

Obszar zdegradowany wraz z obszarem rewitalizacji prezentuje mapa sporządzona zgodnie z art. 11 ust. 4 ustawy o rewitalizacji, stanowiąca załącznik nr 1 do uchwały w sprawie wyznaczenia obszaru zdegradowanego i obszaru rewitalizacji. Uproszczonego rysunek zamieszczono na następnej stronie.



Rysunek 13 Uproszczona mapa obszaru zdegradowanego i obszaru rewitalizacji w Gminie Nowy Dwór Gdański

Źródło: opracowanie własne.



Rysunek 14 Uproszczona mapa obszaru zdegradowanego i obszaru rewitalizacji w Nowym Dworze Gdańskim

Źródło: opracowanie własne.

SPIS RYSUNKÓW

Rysunek 1 Położenie Gminy Nowy Dwór Gdański na tle powiatu nowodworskiego i województwa pomorskiego	4
Rysunek 2 Mapa Gminy Nowy Dwór Gdański	5
Rysunek 3 Przestrzenne formy ochrony przyrody.....	7
Rysunek 4 Zmiany liczby ludności w Gminie Nowy Dwór Gdański w latach 2011-2021	9
Rysunek 5 Struktura ludności w Gminie Nowy Dwór Gdański w latach 2017-2021.....	10
Rysunek 6 Wysokość dochodów i wydatków Gminy Nowy Dwór Gdański w latach 2017-2021.....	10
Rysunek 7 Dochody Gminy Nowy Dwór Gdański na mieszkańca w latach 2017-2021 na tle powiatu nowodworskiego i województwa pomorskiego.....	11
Rysunek 8 Podział Gminy Nowy Dwór Gdański na jednostki analityczne.....	18
Rysunek 9 Podział Gminy Nowy Dwór Gdański na jednostki analityczne (obszar miejski).....	19
Rysunek 10 Beneficjenci środowiskowej pomocy społecznej na 10 tys. ludności w Gminie Nowy Dwór Gdański na tle powiatu i województwa	29
Rysunek 11 Liczba fundacji, stowarzyszeń i organizacji społecznych na 1000 mieszkańców	40
Rysunek 12 Podmioty gospodarcze wpisane do REGON na 1000 mieszkańców.....	42
Rysunek 13 Uproszczona mapa obszaru zdegradowanego i obszaru rewitalizacji w Gminie Nowy Dwór Gdański	55
Rysunek 14 Uproszczona mapa obszaru zdegradowanego i obszaru rewitalizacji w Nowym Dworze Gdańskim	56

SPIS TABEL

Tabela 1 Zmiany liczby ludności w powiecie nowodworskim w latach 2017-2021	8
Tabela 2 Jednostki analityczne miejscowości Nowy Dwór Gdański	15
Tabela 3 Jednostki analityczne wyznaczone na terenie Gminy Nowy Dwór Gdański.....	17
Tabela 4 Wskaźniki wykorzystane do zdiagnozowania zjawisk kryzysowych	21
Tabela 5 Analiza wskaźnikowa sfery społecznej w obszarze bezrobocia.....	26
Tabela 6 Analiza wskaźnikowa sfery społecznej w obszarze ubóstwa cz. I	31
Tabela 7 Analiza wskaźnikowa sfery społecznej w obszarze ubóstwa cz. II.....	32
Tabela 8 Analiza wskaźnikowa sfery społecznej w obszarze przestępczości	34
Tabela 9 Analiza wskaźnikowa sfery społecznej w obszarze osób ze szczególnymi potrzebami	36
Tabela 10 Analiza wskaźnikowa sfery społecznej w obszarze kapitału społecznego.....	38
Tabela 11 Analiza wskaźnikowa sfery społecznej w obszarze aktywności społecznej.....	41
Tabela 12 Analiza wskaźnikowa sfery gospodarczej	43
Tabela 13 Analiza wskaźnikowa sfery środowiskowej.....	45
Tabela 14 Analiza sfery przestrzenno-funkcjonalnej.....	47
Tabela 15 Analiza sfery technicznej	49
Tabela 16 Analiza sfery społecznej, gospodarczej, środowiskowej, przestrzenno-funkcjonalnej i technicznej przy użyciu wskaźnika syntetycznego - zestawienie zbiorcze	51
Tabela 17 Jednostki analityczne zaliczone do obszaru zdegradowanego na terenie Gminy Nowy Dwór Gdański	53