

# WIĘŚCI NOWODWORSKIE

www.miastonowydwor.pl

- STRONA 02 -

## PODATKI I OPŁATY W 2017 ROKU PRAKTYCZNIE BEZ ZMIAN

Nowy rok zazwyczaj wiąże się z koniecznością ustalania nowych wysokości opłat, podatków i taryf.

- STRONA 13 -

## ROZBUDOWUJEMY SIĘ KANALIZACYJNĄ

„SZOP” Spółka z o.o. w Nowym Dworze Gdańskim w latach 2018-2019 planuje zrealizować inwestycję pod nazwą „Modernizacja oczyszczalni i budowa kanalizacji w aglomeracji Nowy Dwór Gdański”.



REMONTY  
W SZKOŁACH

- STRONA 07 -

NOWE ŻYCIE  
DWORCOWEJ  
I DĄBROWSKIEGO

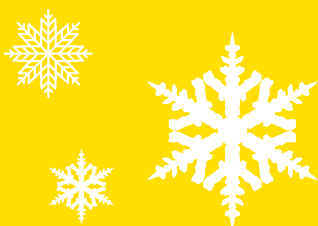
- STRONA 8 -

DOŻYNKI GMINNE  
MARYNOWY 2016

- STRONA 19 -

I WYSCIG O PUCHAR  
BURMISTRZA

- STRONA 19 -



NOWY DWÓR GDAŃSKI

*nowa przestrzeń życia*

- WYDANIE -

3 /2016  
(28)

EGZEMPLARZ BEZPŁATNY



## TYTUŁEM WSTĘPU

Nadszedł czas na grudniowe wydanie wieści, w którym znajdziecie Państwo podsumowanie mijającego roku i plany na kolejne 12 miesięcy. Pojawiają się tematy nowe, dotyczące m.in. podatków na rok 2017, wyróżnień dla nowodworskich przedsiębiorców, organizowanych po raz pierwszy w tym roku imprez kulturalno - sportowych czy zabiegów pielęgnacyjnych na miejskich obiektach sportowych. Większa część wieści poświęcona jest jednak tradycyjnie już inwestycjom – tym zrealizowanym i zaplanowanym do realizacji, gospodarowaniu odpadami, środkom unijnym czy też stałym wydarzeniom w kalendarzu miejskim jak choćby dożynkom gminnym. Zapraszam do obszernej fotogalerii, która w kolejnych latach prawdopodobnie rozbudowana zostanie o kolejne strony.

Przełom roku to także czas intensywnych prac nad przyszłorocznym budżetem. Mam nadzieję, że efekty wspólnej pracy z Radnymi Rady Miejskiej choćby w części zadowolą Państwa oczekiwania. Dużo czasu poświęcamy na analizy związane z zapowiadany przez rząd zmianami w oświacie, które wymuszają na nas trudne decyzje. Nie ukrywam, że nie będziemy w stanie zapewnić pracy wszystkim nauczycielom.

### Życzę udanej lektury

**Jacek Michalski**  
Burmistrz Nowego Dworu Gdańskiego



### PISZĄ I MÓWIĄ O NAS

To miłe, że w ostatnim czasie nasze działania zostały zauważone przez innych. O Nowym Dworze Gdańskim jako pierwszym w województwie pomorskim miasteczku Cittaslow przeczytać można na portalu pomorskie.travel. O podjętej przez radnych uchwale intencyjnej odnośnie utworzenia Związku Metropolitalnego pisał Obszar Metropolitalny Gdańsk- Gdynia- Sopot. Dużą radością jest dla nas także fakt, iż Nowy Dwór Gdański został dostrzeżony w Łodzi, gdzie w trakcie konferencji naukowej służyliśmy jako pozytywny przykład miasteczka Cittaslow czyli miejsca, gdzie żyje się dobrze i spokojnie. Więcej informacji i slajdów z konferencji znaleźć można na naszym gminnym funpagu na facebooku: Gmina Nowy Dwór Gdański

M.Dorobek

### PODATKI I OPŁATY W 2017 ROKU

Nowy rok zazwyczaj wiąże się z koniecznością ustalania nowych wysokości opłat, podatków i taryf. Jak corocznie działania te podejmowane są przez samorząd jesienią. Znamy już wysokości poszczególnych podatków i opłat wnoszonych na rzecz gminy oraz stawek taryf za wodę i ścieki, które będą obowiązywać w przyszłym roku. Dobrą informacją jest fakt, iż w przyszłym roku nie wzrosną stawki, za wodę. Stawki te pozostaną na poziomie roku 2016 natomiast nastąpi wzrost o 33 grosze za m<sup>3</sup> opłata za ścieki (6,42 zł/m<sup>3</sup> brutto). Wzrost kosztów działalności spółki kanalizacyjnej związany jest przede wszystkim z planowanymi w najbliższym czasie dużymi inwestycjami, o których szeroko piszemy na łamach niniejszych Wieści. Dobra informacja jest także dla podatników podatku od nieruchomości stawki w zdecydowanej większości zostały utrzymane na poziomie stawek obowiązujących w 2016 r a w kilku przypadkach uległy obniżeniu. Nieznacznemu wzrostowi tj o 2 grosze ulegną tylko dwie stawki – od powierzchni gruntu. Na niezmiennym poziomie pozostaną stawki opłaty targowej. Obniżeniu uległy natomiast stawki podatku rolnego z kwoty 134,37 zł/ha przeliczeniowy w 2016 do kwoty 131,10 zł/ha przeliczeniowy w 2017 roku. Oznacza to, że podatnicy tego podatku także i w przyszłym roku wpłacają do budżetu gminy mniej.

Na kolejny rok podatkowy utrzymano poziom stawek minimalnych we wszystkich stawkach podatku od środków transportowych. Jak podkreślano w ubiegłym roku jest to element polityki podatkowej

To wydanie wieści przekazuję w Państwa ręce w szczególnym czasie, gdyż za kilka dni Święta Bożego Narodzenia. Życzę wszystkim Wam, drodzy Mieszkańcy, by czas oczekiwania na te wyjątkowe świąteczne dni, mijał spokojnie i radośnie. Święta niech będą okazją do rodzinnych spotkań, zadumy i odpoczynku. Życzenia pomyślności składam także na wszystkie dni Nowego 2017 Roku!

By tradycji stało się zadość, spotkajmy się 1 stycznia o 16:30 na wspólnym koledowaniu oraz pokazie fajerwerków na placu przed ŻOKiem. Poza wspólnym śpiewem, rozgrzeje nas gorący barszcz i inne niespodzianki. Serdecznie zapraszam.

gminy, który ma spowodować zwiększenie liczby środków transportowych zarejestrowanych na terenie naszej gminy i w dłuższej perspektywie przyczynić się do pozyskania nowych przedsiębiorców, co zwiększy dochody podatkowe. Obowiązująca od 2016 roku obniżka sprawia, że w kieszeni podatników podatku od środków transportowych pozostaje ponownie ponad 160 tys. złotych, które może być przeznaczone na rozwój firm.

T. Szczepański

### PIĘKNA WIEŚ POMORSKA 2016 – WYRÓŻNIENIE DLA LUBIESZEWA

Tegoroczna edycja organizowanego przez samorząd województwa pomorskiego oraz Ośrodek Doradztwa Rolniczego w Lubaniu konkursu Piękna Wieś Pomorska, okazała się wyjątkowo szczęśliwa dla naszej gminy. Wśród wyróżnionych w konkursie wsi znalazło się bowiem Lubieszewo. W ten sposób nagrodzone zostały starania mieszkańców wsi o jej wyjątkowy wygląd i porządek. Przypomnijmy, iż Lubieszewo po zaciętym boju z Kępkami przeszło z etapu gminnego do etapu powiatowego, a następnie rywalizowało z innymi miejscowościami na szczeblu wojewódzkim. Przyznana w konkursie nagroda pieniężna w wysokości 3 tysięcy złotych na pewno przyczyni się do kolejnych inwestycji na wsi.

Dodajmy jeszcze, że zwycięską wsią okazała się Stara Kościelnica z Gminy Miłoradz. Wszystkim uczestnikom i laureatom konkursu serdecznie gratulujemy i życzymy dalszych sukcesów.

M.Dorobek



## NOWODWORSKIE FIRMY STOLMACH, SECESPOL ORAZ BIO - ŻUŁAWY DOCENIONE I WYRÓŻNIONE.



W Teatrze Wybrzeże 5 listopada br. odbyła się gala Pomorskiej Nagrody Rzemiosła. Konkurs skierowany jest do firm rzemieślniczych województwa pomorskiego i ma za zadanie wyróżnić te najbardziej innowacyjne i wielopokoleniowe oraz nagrodzić poszczególne osoby za wkład w rozwój rzemiosła. Organizatorem konkursu jest Pomorska Izba Rzemieślnicza Małych i Średnich Przedsiębiorstw. Wśród konkursowych kategorii znalazła się „firma innowacyjna”. Pierwsze miejsce zajęła nowodworska firma Małgorzaty i Piotra Łukasiuków - STOLMACH.



Firma Stolmach powstała w 1992 roku. Jest producentem wyrobów z litego drewna, specjalizującym się w produkcji komponentów galanterii drewnianej, komponentów do mebli i schodów drewnianych oraz wyrobów z korka. Przez cały czas doskonalili proces pro-

dukcji i wprowadza nowe technologie co stanowi siłę wzrostu potencjału oferowanego klientom. Załoga oferuje kunszt wieloletniego doświadczenia, połączony ze znajomością zaawansowanych metod używanych w produkcji komponentów z litego drewna. Wykwalfikowana załoga, w połączeniu z nowoczesnym parkiem maszyn i szeroką gamą materiałów produkcyjnych, pozwala na spełnienie wszystkich wymogów klienta i sprostanie każdemu projektowi.

W swojej działalności została także wyróżniona firma SECESPOL. Ministerstwo Rozwoju oraz Urząd Dozoru Technicznego nagrodziły firmę dyplomem, w uznaniu efektywnej współpracy w obszarze minimalizowania ryzyka eksploatacji urządzeń technicznych, utrzymywania wysokiego standardu bezpieczeństwa technicznego oraz wkładu w rozwój gospodarczy Polski. Firma Secespol jest polskim producentem wymienników ciepła od ponad 28 lat obecnym na międzynarodowych rynkach. W zakresie swojej produkcji oprócz wymienników płaszczowo-rurowych, płytowych lutowanych i płytowych skręcanych SECESPOL realizuje również zamówienia specjalistycznych wymienników ciepła dla przemysłu

słu petrochemicznego, ciepłowniczego, energetycznego, spożywczego i farmaceutycznego.

W tym roku w swojej działalności wyróżniona została również firma BIO - ŻUŁAWY, która dołączyła do elitarnego klubu Gazele Biznesu.

Gazele Biznesu – coroczny ranking (prowadzony od 2000 roku) najdynamiczniej rozwijających się małych i średnich firm. Bio – Żuławy Sp. z o.o. rozpoczęła swoją działalność w 2009 roku z siedzibą w Nowym Dworze Gdańskim, właścicielem firmy jest Lucjan Kosobucki. Spółka jest autoryzowanym dealerem marek DuPont, Lafarge Holcim oraz Barenbrug.



Od samego początku działalności firma współpracuje z środowiskiem rolnym jest dystrybutorem nasion rzepaku, kukurydzy, traw oraz wapna. Towarzyszy rolnikom od momentu siewu do zbioru plonów. Mimo krótkiego czasu istnienia na rynku, w tym roku w XVI rankingu, Bio –Żuławy dołączyły do elitarnego grona Gazeli Biznesu dla najdynamiczniej rozwijających się firm małych i średnich przedsiębiorstw. Na ten moment firma zatrudnia 10 osób, myśląc o ciągłym rozwoju.

K.Falk

## SPIS TREŚCI

FOTOGALERIA	04
INWESTYCJE	06
STREFA MIESZKAŃCA Z ŻYCIA GMINY	10
KULTURA I EDUKACJA	14
	18



# FOTOGALERIA

## NOWEGO DWORU GDAŃSKIEGO

Pasowanie Pierwszoklasistów Szkoły Muzycznej



Jesienny Bieg Gburów



Początek budowy osiedla mieszkaniowego w centrum miasta



Dzień Osadnika



62-ty jubileusz Małżeństwa Państwa Kamickich



Święto Niepodległości



Podpisanie umowy na dofinansowanie przebudowy ul. Topolowej w Marynowicach



Zabawa andrzejkowa seniorów



90te urodziny Pani Cecylii Peć



Zuławy Wikoło 2016



Fabryka Ozdób Choinkowych



Jubileusz 50lecia pracy Pani Teresy Adamiak w Bibliotece Publicznej Miasta i Gminy



## LAWENDOWA CORAZ BARDZIEJ ATRAKCYJNA

Gmina Nowy Dwór Gdański oferuje do sprzedaży atrakcyjne działki budowlane pod zabudowę mieszkaniową. Działki znajdują się w doskonałej lokalizacji, na terenie nowo powstającego osiedla domków jednorodzinnych przy ulicy Lawendowej w Nowym Dworze Gdańskim. W obszarze ulic Lawendowej i Fiołkowej Gmina posiadała początkowo 29 działek. W wyniku przeprowadzonych przetargów do chwili obecnej 14 z nich znalazło nowych właścicieli, a do sprzedaży pozostało jeszcze 15 działek. Działki te posiadają pełne uzbrojenie w sieć gazową, wodociągową, kanalizację sanitarną oraz sieć energetyczną, a także powoli budowaną przez gminę infrastrukturę drogową. W tym zakresie gmina posiada pozwolenie na budowę i etapowo realizuje budowę drogi dojazdowej. W przyszłości zostanie też wybudowana infrastruktura oświetleniowa.

W pierwszej kolejności wybudowana została ulica Fiołkowa, na której zostały sprzedane już wszystkie działki, a w najbliższym czasie zostanie wykonany kolejny etap podbudowy drogowej ulicy Lawendowej, aż do wierzchniej warstwy. Powierzchnia zbywanych działek stanowi od 642 m<sup>2</sup> do 998 m<sup>2</sup>, a cena za 1 m<sup>2</sup> wynosi około 80 zł netto. Uzbrojenie i dostęp do drogi to dwa główne czynniki, na które powinny zwrócić uwagę osoby zamierzające kupić działkę budowlaną. Doprowadzenie mediów do działki to inwestycja dość czasochłonna i kosztowna, dlatego podejmując decyzję o nabyciu działki warto jest rozważyć i przekalkulować, czy lepiej opłaca się kupić tańszą działkę bez uzbrojenia, czy jednak nieco droższą, ale już posiadającą pełną infrastrukturę.

Ważna informacja! Przed kupnem działki budowlanej przede wszystkim należy sprawdzić, co można na niej wybudować lub jakie są ewentualne ograniczenia budowlane. Informacje o tym, w jaki sposób można działkę zabudować inwestor znajdzie w dokumentach urzędowych, w szczególności należy zapoznać się z obowiązującym na danym terenie planem zagospodarowania przestrzennego.

Więcej informacji na temat planowanych przetargów na sprzedaż działek uzyskają Państwo w Urzędzie Miejskim w Nowym Dworze Gdańskim ul. Wejhera 3 pokój nr 8 Pani Iwona Beksa, jak również na stronie internetowej [bip.miastonowydwor.pl](http://bip.miastonowydwor.pl) w bazie ofert inwestycyjnych na stronie [miastonowydwor.pl](http://miastonowydwor.pl) oraz na tablicy ogłoszeń.



I. Beksa

## ROK 2016

Budżet 2016 roku to budżet również kolejnych inwestycji projektowo współfinansowanych ze środków między innymi z Budżetu Państwa, Agencji Nieruchomości Rolnej oraz Samorządu Wojewódzkiego. Oprócz wielu drobnych inwestycji, które realizowane będą ze środków funduszu sołeckiego oraz rezerwy Burmistrza przeznaczonej na ten cel, bieżącego utrzymania dróg, budżetu obywatelskiego realizowanych jest kilka dużych projektów inwestycyjnych na terenie naszej gminy. Wszystkie remonty i inwestycje wynikają jak zawsze ze zgłaszanych potrzeb przez mieszkańców, radnych i sołtysów. Poniżej przedstawiamy te które udało się nam zrealizować w roku bieżącym.

### KMIECIN

W miesiącu kwietniu odebrano inwestycję pod nazwą „Dobudowa budynku przedszkola oraz przebudowa istniejącego budynku Zespołu Szkolno-Przedszkolnego w Kmiecinie, ul. Żuławska 6”. W ramach inwestycji powstały 3 sale dydaktyczne z zapleczem sanitarnym, sala wielofunkcyjna, jadalnia z zapleczem, gabinet terapii pedagogicznej, szatnie dla dzieci, pomieszczenia magazynowe i gospodarcze z pełnym wyposażeniem, place zabaw. Budynek został wyposażony w instalacje teletechniczną. Koszt całkowity inwestycji; to kwota 2,4mln zł.



Z końcem września dokonano odbioru inwestycji pod nazwą „Wykonanie i montaż wiaty drewnianej w m. Kmiecin” W ramach inwestycji wykonano: wiatę rekreacyjną o pow. 49m<sup>2</sup>, niwelację terenu, ułożono kostkę brukową o pow. 40m<sup>2</sup>. Obiekt z założenia ma pełnić funkcję kulturalną dla społeczności lokalnej.

Koszt całkowity inwestycji wyniósł; 30 000,00zł. Powyższa inwestycja realizowana jest w ramach funduszu sołeckiego oraz rezerwy inwestycyjnej.

W miesiącu sierpniu zakończono i odebrano inwestycję pod nazwą „Wykonanie i montaż trybuny sportowej dla kibiców na boisku sportowym w Kmiecinie”. W ramach

inwestycji wykonano i zamontowano siedziska stadionowe dla kibiców. Koszt całkowity inwestycji wyniósł 14 000,00zł. Powyższa inwestycja realizowana jest w ramach tegorocznego budżetu obywatelskiego.

### MARYNOWY

Z początkiem lipca zakończono i odebrano inwestycję pod nazwą „Wykonanie parkingu i boiska do siatkówki w Marynowach”. W ramach inwestycji wykonano parking o pow. 150 m<sup>2</sup> z kruszywa łamanego oraz boisko do siatkówki wykonane z nawierzchni trawiastej ogrodzone siatką o wysokości 150cm. Niniejsza inwestycja jest kolejnym krokiem mającym na celu rozbudowę ważnego dla społeczności wsi Marynowy miejsca rekreacyjnego. Koszt całkowity inwestycji wyniósł 15 000,00zł. Powyższa inwestycja realizowana jest w ramach budżetu obywatelskiego.

### WIERCINY

Z końcem lipca zakończyła się inwestycja pod nazwą „Dostawa i montaż urządzenia siłowni zewnętrznej w m. Wierciny. W ramach inwestycji zostaną zamontowane cztery urządzenia. Urządzenia do ćwiczeń przeznaczone są do użytku dla dorosłych i dzieci. Koszt całkowity inwestycji wyniósł 11 874,42 zł. Mamy nadzieję że siłownia będzie miłym miejscem spędzania wolnego czasu i przyczyni się do poprawy formy fizycznej naszych mieszkańców. Powyższa inwestycja realizowana jest w ramach budżetu obywatelskiego.



### RÓZEWO

Jesienią zakończono inwestycję pod nazwą „Zagospodarowanie terenu pod plac zabaw w m. Rózewo”.

W ramach inwestycji wykonano: ogrodzenie placu z bramą wjazdową, zamontowano wiatę biesiadną z wyposażeniem w stoły i ławy, a także przeniesiono elementy placu zabaw. Całkowity koszt inwestycji 18 000,00zł. Z pewnością już w przyszłym roku miejsce to będzie pełnić funkcję rekreacyjną i spotkań mieszkańców sołectwa.

Powyższa inwestycja realizowana jest w ramach funduszu sołeckiego oraz rezerwy inwestycyjnej.

### REMONT TARGOWISKA MIEJSKIEGO W NOWYM DWORZE GDAŃSKIM

W miesiącu wrześniu zakończono remont placu targowiska miejskiego przy ulicy Rynek w Nowym Dworze Gdańskim.

W ramach prac wykonano wymianę części instalacji wodociągowej na odcinku 45 metrów, ogrodzenie z paneli ocynkowanych, ułożenie kostki brukowej z obrzeżami ciąg pieszki, ułożenie chodnika do WC oraz przejście z rynku na zewnątrz, utwardzenie placu kruszywem parkingu za obiektami handlowymi, wykonano i zamontowano bramę wjazdową z napisem „TARGOWISKO” z pergolami, bocznymi w systemie panelowym. Wczesną wiosną zostaną dokonane nasadzenia nowych roślin uatrakcyjniając teren targowiska.

Dostosowano również powierzchnię targowiska do obecnych potrzeb zmniejszając część terenu niemal o połowę, co pozwoli Kupcom zmniejszyć koszty utrzymania części dzierżawnej przez Stowarzyszenie Kupców Żuławskich. W wyniku przeprowadzonego remontu poprawił się zdecydowanie wygląd i funkcjonalność placu. Łączny koszt realizacji inwestycji to kwota 60 648,97 zł.

### REMONTY W PLACÓWKACH OŚWIATOWYCH

W czerwcu Gmina Nowy Dwór Gdański zakończyła inwestycję pod nazwą „Remont podłogi w sali gimnastycznej w Gimnazjum Nr 1 w Nowym Dworze Gdańskim przy ul. Szkolnej”.

W wyniku przeprowadzonego remontu poprawił się zdecydowanie komfort i bezpieczeństwo młodzieży szkolnej korzystającej z sali sportowej w ramach zajęć lekcyjnych. W ramach remontu wykonano: izolację

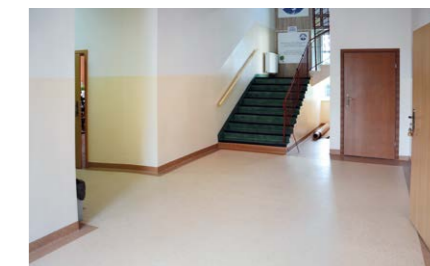


cieplną z płyt styropianowych i przeciwwilgociową z foli, wykonano nową posadzkę sportową na podwójnym ruszcie drewnianym i malowanie linii boiska. Całkowity koszt inwestycji to kwota 60 220,80 zł.

### SZKOŁA PODSTAWOWA NR 1

W miesiącu sierpniu zakończono i dokonano odbioru inwestycji pod nazwą „Remont hallu w Szkole Podstawowej Nr 1 w Nowym Dworze Gdańskim”. W ramach remontu

wykonano: gładzie wewnętrzne, wyprawy tynkarskie dwukrotne malowanie sufitu i ścian wymieniono stolarke drzwiową wewnętrzną wykonano posadzkę z wykładziny PCW. Całkowity koszt inwestycji to kwota 69 006,97 zł.



### SZKOŁA PODSTAWOWA W LUBIESZEWIE BUDYNEK W MARYNOWACH

Z końcem sierpnia zakończono inwestycję pod nazwą „Wykonanie zbiornika bezodpływowego przy Szkole w Marynowach” W ramach remontu dokonano wymiany nieszczelnego zbiornika na zbiornik żelbetonowy na ścieki bytowo – gospodarcze.

W wyniku wykonania nowego zbiornika wyeliminowano negatywny wpływ na środowisko naturalne oraz tereny przyległe. Całkowity koszt inwestycji to kwota 24 231,00 zł.

### REMONT W ZESPOLE SZKOLNO-PRZEDSZKOLNYM W MARZĘCINIE

Wczesną wiosną zakończono inwestycję pod nazwą „Przebudowa zaplecza kuchennego w Zespole Szkolno Przedszkolnym w Marzęcinie”. W ramach inwestycji wykonano remont części pomieszczeń tj; zaplecza kuchni, pomieszczenia sanitarne, korytarza oraz sali dydaktycznej z zapleczem sanitarnym. W ramach remontu wykonano: nowe ścianki działowe, wykonanie kompletnych instalacji sanitarnych wykonanie instalacji elektrycznej, posadzek i okładzin ściennych, prace malarskie oraz wymiana stolarki drzwiowej. Poprawił się zdecydowanie wygląd i funkcjonalność pomieszczeń. Koszt całkowity inwestycji wyniósł 112 000 tys. zł.

Oprócz największych tegorocznych inwestycji zrealizowano także szereg mniejszych jak choćby budowa siłowni zewnętrznej w miejscowości Wierciny, Orłowo, Wężowiec, doposażenia i konserwację placów zabaw i elementów małej architektury, czy świetlic wiejskich, które bez wątpienia urozmaicą i umiłą czas mieszkańcom naszej gminy.

B. Wierzbza



# INWESTYCJE DROGOWE

## BUDOWA UL. DWORCOWEJ – UL. DĄBROWSKIEGO W NOWYM DWORZE GDAŃSKIM UKOŃCZONA !!!

W miesiącu listopadzie zakończono realizację robót związanych z przebudową ul. Dworcowej i ul. Dąbrowskiego w Nowym Dworze Gdańskim. Inwestycja została objęta dofinansowaniem Wojewody Pomorskiego w ramach Programu rozwoju gminnej i powiatowej infrastruktury drogowej na lata 2016-2019. W ramach modernizacji jednych z głównych ulic naszego miasta, wykonano nowe nawierzchnie jezdni z betonu asfaltowego, przebudowano chodniki o nawierzchni z kostki betonowej, wykonano zjazdy indywidualne oraz zapewniono kolejne miejsca parkingowe. Przebudowie została poddana infrastruktura kanalizacji deszczowej, wodociągowej. Istniejące uzbrojenie podziemne w postaci niezainwentaryzowanych przewodów stanowiły poważne wyzwanie, również dla tak doświadczonych Wykonawcy jakim była firma Skanska S.A. Nieodzownym elementem przeprowadzonych robót było również zamontowanie stylowego oświetlenia ulicznego na terenie całej inwestycji, wykonanie oznakowania pionowego i poziomego, a także wycinka



## MAŁE INWESTYCJE DROGOWE I OKOŁODROGOWE

Gmina Nowy Dwór Gdański w ramach działań własnych w roku bieżącym wykonywała prace polegające na remoncie cząstkowym dróg, chodników i infrastruktury towarzyszącej. Te z pozoru małe zakresy prac są niejednokrotnie niezbędne dla prawidłowej eksploatacji jak i funkcjonowania układów komunikacyjnych, zarówno pod względem komfortu jak i bezpieczeństwa. Do głównych z nich należą:

### Drogi i przepusty drogowe na terenie miasta Nowy Dwór Gdański:

- wykonanie utwardzenia nawierzchni przy ul. Sienkiewicza (nowe miejsca postojowe w centrum miasta),
- remont cząstkowy ulic Nowego Dworu Gdańskiego ( ul. Broniewskiego, Cmentarna, Jasna, Kwiatowa, Przemysłowa, Pszenna, Willowa),
- remont chodnika za budynkiem przy ul. Dworcowej 13-17,
- remont 2 odcinków chodnika na ul. Konopnickiej,
- położenie nowej nawierzchni na moście w ciągu ul. Warszawskiej,
- częściowa odnowa oznakowania poziomego na ulicach miasta Nowy Dwór Gdański,
- remont cząstkowy ul. Kanałowej w Nowym Dworze Gdańskim,
- remont ul. Szkolnej
- naprawa i poszerzenie przepustu na ul. Polnej na połączeniu z ul. Okopową,
- utwardzenie odcinka ul. Podmiejskiej od strony ul. Morskiej

### Punktowe odwodnienia dróg w Nowym Dworze Gdańskim:

- budowa studni chłonnych odwadniających w ul. Bursztynowej

### Drogi na terenie gminy:

- remont ul. Brzozowej w Marzęcinie,
- remont drogi gminnej w Kępinach Małych,
- remont cząstkowy drogi gminnej w Lubieszewie Pierwszym, Lubieszynku Drogim, Lubieszewie,
- remont drogi gminnej w Powalinie oraz ul. Słonecznej w Kmiecinie,
- wyrównanie dróg gminnych równiarką w sołectwie Orłowo, Wierciny, Jazowa,

- remont ul. Modrzewiowej i remont parkingu z kostki przy budynku szkolnym w Kmiecinie,
- naprawa drogi gminnej w Solnicy,

### Wiaty:

- wymiana wiaty przystankowej w Gozdawie Osada,
- remont wiat przystankowych w Solnicy i Rakowym Połu przy drodze krajowej nr 7,

Należy podkreślić, iż mamy pełną świadomość, że stan nawierzchni wielu dróg na terenie naszej Gminy jest niezadawalający i wymaga przeprowadzenia gruntownych remontów i przebudów, jednakże środki budżetowe przeznaczone na ten cel pozwalają jedynie w części wykonać niezbędne prace remontowe i naprawcze.

Coroczne zgłaszane przez mieszkańców potrzeby w tym zakresie przekraczają kilkukrotnie możliwości finansowe, jakie są potrzebne Gminie z przeznaczeniem na ten cel.

Niemniej już od kilku lat zwiększamy pulę środków z przeznaczeniem na prace remontowe. Pozwala to zdecydowanie przyspieszyć realizację zgłaszanych potrzeb remontowych.

## MODERNIZACJA DROGI GMINNEJ DO GRUNTÓW ROLNYCH W M. SOLNICA

W miesiącu październiku 2016r. przystąpiliśmy do realizacji zadania polegającego na wykonaniu modernizacji drogi gminnej, dojazdowej do gruntów rolnych w miejscowości Solnica na długości 520 mb. Nawierzchnia uzyskała w ten sposób nową nakładkę bitumiczną, umocniono pobocza, a także za-



pewniono lokalne poszerzenia drogi w celu umożliwienia wyminięcia się pojazdów jadących w przeciwnych kierunkach. W wyniku oszczędności po przetargowych udało się zwiększyć zakres planowanej przebudowy o kolejne 80,0 mb.

Gmina na powyższe zadanie 29 lipca 2016r. podpisała umowę na dofinansowanie ze środków budżetu Województwa Pomorskiego w kwocie 64 000 zł brutto w ramach modernizacji dróg dojazdowych do gruntów rolnych.

Jest to pierwszy etap modernizacji drogi, której całkowita długość wynosi 1,8 km. Wykonanie zadania umożliwi rolnikom części naszej gminy zdecydowanie korzystniejszy, lepszy i bezpieczny dojazd do gruntów rolnych oraz ułatwi mieszkańcom Solnicy dojazd do miejscowości.

Wspomnieć, należy iż ten odcinek drogi należał do jednych z najbardziej wyeksploatowanych w naszej gminie. Remont tego odcinka drogi od dawna był wyczekiwany przez mieszkańców.

Koszt całkowity inwestycji wyniósł 217 316,43 zł.

## ZAGOSPODAROWANIE CMENTARZA W MARZĘCINIE

W miesiącu październiku zakończono realizację robót polegających na zagospodarowaniu terenu Cmentarza w Marzęcinie. Celem zamierzenia inwestycyjnego była możliwość wykorzystania na cele postojowe utwardzonej na pow. 275 m<sup>2</sup> nawierzchni. W pierwszym etapie Gmina wyburzyła nieużytkowaną i zniszczoną od lat kaplicę, uwalniając tym samym miejsca pod inwestycje.



Zakres robót inwestycyjnych obejmował wykonanie prac ziemnych z korytowaniem pod warstwy konstrukcyjne, profilowanie i zagęszczeniem podłoża, ułożenie płyt MEBA oraz kostki betonowej. Wykonano także od strony wjazdu nowe ogrodzenie wraz z bramą wjazdową.

Inwestycja pozwoliła wykorzystać nieużytkowaną do tej pory część cmentarza na przekształcone miejsca postojowe. Wartość inwestycji to kwota 45 571,50 zł.

## PRZEBUDOWA DROGI GMINNEJ UL. KRÓTKA W ORŁOWIE

7 listopada zawaraliśmy z Wykonawcą umowę na wykonanie utwardzenia odcinka ul. Krótkiej w Orłowie. Zakres robót obejmuje utwardzenie nawierzchni z kostki betonowej na powierzchni około 250 m<sup>2</sup>. Nawierzchnia uzyskała w ten sposób nową betonową strukturę dowiązana do istniejących zjazdów. Koszt inwestycji to wartość 32 841,00 zł.

## REMONT NAWIERZCHNI UL. JAŚMINOWEJ W NOWYM DWORZE GDAŃSKIM

W ramach prac remontowych do końca 2016r. zostanie utwardzona nawierzchnia ul. Jaśminowej na długości 295 mb. Nawierzchnia uzyskała w ten sposób nową nakładkę bitumiczną na warstwie kruszywa łamanego oraz umocnienie poboczy i połączenie istniejących zjazdów. Liczymy, że sprzyjające warunki atmosferyczne utrzymają się jak najdłużej i pozwolą nam zrealizować prace w założonej technologii. Z pewnością inwestycja ta poprawi zdecydowanie komfort i użytkowanie tej drogi. Koszt inwestycji to wartość ca 90 000 zł.

## DOKUMENTACJA NOWEGO RONDA U ZBIEGU ULIC MORSKA I WARSZAWSKA UKOŃCZONA

W miesiącu grudniu zakończono prace projektowe na wykonanie dokumentacji projektowo-kosztorysowej związanej z przebudową skrzyżowania ul. Warszawskiej z ulicą Morską w Nowym Dworze Gdańskim na skrzyżowanie typu rondo (przy Powiatowym Urzędzie Pracy).



W rozwiązaniach projektowych układu drogowego założono ruch okrężny z uwzględnieniem włączenia do ruchu działki drogowej zlokalizowanej pomiędzy Stacją Kontroli Pojazdów, a sklepem motoryzacyjnym. W dokumentacji projektowej zapewniono ciągi pieszo-rowerowe od projektowanego ronda, aż do ul. Ogrodowej oraz przewidziano komunikację pieszo-rowerową do sklepu Biedronka oraz Powiatowego Urzędu Pracy. Ścieżki rowerowe umożliwią połączenie z projektowanymi ciągami pieszo-rowerowymi w ramach projektów Pomorskie trasy rowerowe oraz Budowa węzła integracyjnego Nowy Dwór Gdański wraz z trasami dojazdowymi. Na całym przebudowywanym odcinku drogi zaplanowano nowe oświetlenie uliczne wszystkich przejść pieszo-rowerowych w całym ciągu od sklepu Biedronki, aż za ul. Ogrodową. W ramach przebudowy drogi zostanie także wybudowany pierwszy fragment drogi prowadzącej do nowych terenów inwestycyjnych w mieście. Inwestycja z pewnością usprawni dotychczasową komunikację zapewniając możliwość krótszego oczekiwania na włączenia się pojazdów poruszających ul. Morską w ul. Warszawską, a także pieszych przekraczających ulicę Warszawską, kierując się do położonych po drugiej stronie ulicy

marketów oraz ogródków działkowych. Do prac związanych z przebudową ronda zamierzamy przystąpić w pierwszym półroczu 2017. Koszt całkowity realizacji inwestycji szacujemy na kwotę 1,2 mln zł, z tego na sporą część zamierzamy uzyskać dofinansowanie w ramach projektu finansowanego ze środków Unii Europejskiej -Pomorskie trasy rowerowe. Po przebudowie skrzyżowania na skrzyżowanie typu rondo ruch na ul. Warszawskiej zdecydowanie zostanie upłynniony. Z początkiem roku zamierzamy ogłosić przetarg na tę inwestycję.

## 3 MAJA, KONOPNICKA, TUWIMA IDZIE DO REMONTU

W miesiącu październiku zakończono prace projektowe polegające na opracowaniu dokumentacji projektowo – kosztorysowej pn. Utworzenie miejsc parkingowych ul. 3 Maja i Konopnickiej. W tej części inwestycji zaprojektowano nowe miejsca postojowe wzdłuż ul. 3 -go Maja wraz z chodnikiem na całej długości od strony szkoły. Przewidziano częściową przebudowę i wymianę istniejącego chodnika wzdłuż ul. Tuwima, 3-go Maja oraz stworzenie nowych miejsc parkingowych. Planowana jest także zmiana organizacji ruchu w tym rejonie -zarówno na parkingu przy ul. Reja, niezbędna dla prawidłowego funkcjonowania układu drogowego w ul. 3-go Maja i Konopnickiej, przy wprowadzeniu w ul. 3-go Maja ruchu jednokierunkowego. Przebieg przewidzianej do wprowadzenia organizacji obrazuje załączona mapa. Celem inwestycji jest udrożnienie ruchu kołowego mieszkańców poruszających i parkujących pojazdy wzdłuż tych ulic oraz zapewnienie bezpieczeństwa uczniów zmierzających do Szkoły Podstawowej nr 1, Gmina ogłosiła w miesiącu listopadzie przetarg nieograniczony na wykonanie powyższego zakresu robót, z terminem realizacji do końca maja 2017r.

Koszt całkowity inwestycji planujemy zamknąć w kwocie 280 000 zł.

## DOKUMENTACJA PROJEKTOWA NA PARKING PRZED GMINNYMI OBIEKTAMI SPORTOWYMI PRZY UL. WARSZAWSKIEJ

W miesiącu listopadzie podpisano umowę na wykonanie dokumentacji projektowo-kosztorysowej dla zadania zagospodarowania działek przy gminnych obiektach sportowych wraz z przebudową działek drogowych prowadzących do obiektów Urzędu Stanu Cywilnego i Powiatowego Centrum Pomocy Rodzinie.

W ramach projektu przewiduje się zdecydowanie większą ilość utwardzonych miejsc postojowych w obrębie obiektów sportowych w tym wydzielonego miejsca dla autobusów.

Planuje się również przebudować odcinek drogi dojazdowej na długości ca 115 mb, wydzielając na jezdni ciąg pieszy prowadzący między innymi do w/w urzędów. Koszt dokumentacji to kwota 31 980,00 zł. Inwestycja podzielona na II etapy. Etap pierwszy planujemy zrealizować w 2017 roku.

T. Szczepański  
R. Kubacki



## WYGOSPODAROWA- NO ŚRODKI FINAN- SOWE NA OŚWIE- TLENIE ŚWIĄTECZNE MIASTA

Ze środków finansowych budżetu gminy w roku bieżącym udało się wygospodarować wolne środki finansowe na zakup nowych elementów dekoracji oświetleniowej świątecznej. Zaplanowano wymianę dekoracji oświetleniowej wzdłuż ulicy Sikorskiego oraz wprowadzenie zupełnie nowej dekoracji wzdłuż bulwaru na ul. Morskiej. Dekoracja świąteczna jak co roku upiększy nasze ulice przed świętami Bożego Narodzenia oraz w okresie noworocznym. Mamy nadzieję, że nasza przestrzeń zyska świąteczny blask a iluminacje świąteczne wprowadzą mieszkańców w radosny, świąteczny nastrój, wywołując uśmiech na twarzach zarówno dzieci jak i dorosłych.

A. Nycnerska

## ZIMA - TRUDNY CZAS

Zima to najtrudniejszy okres dla wielu osób, dlatego zwracamy się jak co roku z przypomnieniem i apelem do wszystkich mieszkańców Gminy o zwrócenie szczególnej uwagi oraz udzielanie pomocy lub wsparcia osobom pozostającym bez dachu nad głową, samotnym czy niepełnosprawnym wymagającym pomocy. Wszystkim osobom bezdomnym nieposiadającym schronienia MGOPS w Nowym Dworze Gdańskim przy ulicy Konopnickiej 19 zapewnia miejsca noclegowe i ciepły posiłek, a osobom starszym czy niepełnosprawnym pomoc w formie usług opiekuńczych świadczonych w miejscu zamieszkania.

Zwracamy się z prośbą do mieszkańców o zgłaszanie na Policję, Straż Miejską lub MGOPS wszelkich informacji dotyczących takich osób (tel. 997, 55 625 77 94, 55 247 21 72).

W tym trudnym okresie zwróćmy również uwagę na przyzagrodowe, a także dzikie i bezpańskie zwierzęta. W tym czasie wymagają one szczególnej pomocy w postaci pokarmu, a także bezpiecznego schronienia. W takich sprawach można kontaktować się z nowodworską OSP (tel. 55 246 28 51) i Referatem Infrastruktury i Środowiska Urzędu Miejskiego (tel. 55 625 77 77).

T. Szczepański

## Z DOFINANSO- WANIEM ZAWSZE ŁATWIEJ CZYLI CO ZREALIZUJEMY ZE ŚRODKÓW UNIJNYCH

Zbliża się czas złożenia wniosków aplikacyjnych w największych dla naszej gminy projektach dofinansowanych z Unii Europejskiej na najbliższe lata. Trwają ostatnie prace w przygotowaniu projektów w ramach Pomorskich Tras Rowerowych, Pomorskich Szlaków Kajakowych oraz tzw. węzłów integracyjnych. Trzy wymienione projekty muszą być traktowane jako wspólne przedsięwzięcie na terenie naszej gminy, gdyż jako efekt ich realizacji powstanie kajakowo - rowerowa infrastruktura turystyczna, z której mamy nadzieję, że na co dzień korzystać będą nasi mieszkańcy. Jeśli założenia projektowe dojdą do skutku nasza gmina zyska nowe ciągi pieszo -rowerowe m.in. wzdłuż wału na rzece Tudze od Żelichowa do Nowego Dworu Gdańskiego, na ul. Portowej, następnie wzdłuż ulicy Warszawskiej od PUPu aż do Secespolu, a także wzdłuż ul. Tczewskiej i dalej wałem rzeki Tugi w kierunku miejscowości Tuja. Przystanie kajakowe zaplanowano w Nowym Dworze Gdańskim, Żelichowie, Osłonce oraz w Kępkach.

Przygotowywany jest także projekt rewitalizacyjny dla naszego miasta. Obecnie na ukończeniu jest Gminny Program Rewitalizacji przygotowany od kilku miesięcy w ramach otrzymanej z Ministerstwa Rozwoju pomocy technicznej. Od ilości wskaźników społecznych możliwych do realizacji uzależniona będzie możliwość wyremontowania oraz powstania nowej infrastruktury w ramach projektu.

Zakończył się także etap projektowania dwóch boisk sportowych w Kmiecinie oraz Marzęcinie, które w 2017 roku planujemy zrealizować w ramach środków z Żuławskiej Lokalnej Grupy Działania. Szacowany koszt inwestycji to około 600 tys. zł.

Część projektów zostało zakończonych w trakcie ostatnich tygodni, a jednym z nich jest przebudowa ulic Dąbrowskiego i Dworcowej, gdzie ze środków na tzw. schetynówki przyznano gminie ponad 1 mln zł dofinansowania.

Nowy rok przyniesie także sporo działań w projektach z dofinansowaniem unijnym, w których etap konkursowy został już zakończony, a umowy o dofinansowanie podpisane. Mowa tu o remoncie ul. Topolowej w Marynowach, gdzie wg umowy otrzymamy ponad 800 tys. zł. dofinansowania oraz o renowacji mostu zwodzonego na Tudze, zabytkowej śluzi w Marzęcinie oraz uporządkowaniu terenu na cmentarzach meononickich w Marynowach, Żelichowie oraz Różewie. Łączna wartość przyznanego dofinansowania na projekt zabytkowy to blisko 2 mln zł

M.Dorobek

## CHROŃMY NASZE ZDROWIE NIE SPALAJMY ŚMIECI

Ruszył sezon grzewczy w naszym domach, a co idzie w ślad za tym, pojawiły się łuny dymów gryzących w oczy i nos. Wydawać by się mogło, że z chwilą wejścia w życie „rewolucji śmieciowej” zniknie problem spalania śmieci i substancji niedozwolonych.



Niestety nie. Wielu mieszkańców, zarówno w mieście jak i na terenach wiejskich, nie licząc się ze zdrowiem swoim i innych, bezmyślnie rozpala w piecu wykorzystując zakazane odpady. Podczas procesu spalania takich tworzyw jak np. plastikowe opakowania, folia, guma czy płyty fenirowane i włókowe uwalnia się do powietrza

wiele szkodliwych i trujących substancji, które wcześniej były wykorzystywane w produkcji tych tworzyw. Najgroźniejszymi z nich są furany i dioksyny, które są 10 000 razy bardziej trujące od cyjanku potasu, lecz ich działanie nie jest natychmiastowe. Dioksyny w stężeniu nawet stukrotnie mniejszym od dawek powodujących raka, oddziałują na człowieka. Dla naszego wspólnego dobra, a zwłaszcza dla dobra naszych dzieci pamiętajmy, że spalanie odpadów nie powoduje ich zniknięcia, lecz prowadzi tylko do zmiany postaci w bardzo niebezpieczne substancje. Substancje te które krążą w powietrzu (skąd je wszyscy wdychamy), a potem opadają również do gleby, z której przechodzą do roślin, zwierząt i w końcu z żywnością trafiają na nasze talerze.

W związku z powyższym występujemy z apelem do naszych mieszkańców:

- Jeśli w swoim piecu spalasz odpady – bezwzględnie zaprzestań tego procederu.
- Jeśli zauważyłeś, że ktoś zbiera odpady stolarskie w postaci płyt laminowanych – zgłoś nam.

Podjęciem wspólną walkę z trucicielami zadamy o lepszą jakość powietrza i swoje zdrowie.

Jednocześnie informujemy, że w okresie od października do kwietnia Straż Miejska przeprowadzać będzie wzmoczone kontrole nieruchomości, z których ulatniać się będzie duszący dym.

Warto wiedzieć, że za spalanie odpadów i substancji niedozwolonych grozi kara w wysokości 5.000 zł.



Kampania informacyjna o niezagracaaniu wiat śmietnikowych, o której piszemy na stronie 16.

## INAUGURACJA ROKU AKADE- MICKIEGO NA UTW

Nasi doświadczeni Studenci rozpoczęli 19 października br. Rok Akademicki 2016/2017 na Uniwersytecie Trzeciego Wieku znajdującym się w Żuławskim Ośrodku Kultury. W Sali Kinowej Kina za Rogiem zebrało się ponad 50 Studentów, aby wziąć udział w inauguracji akademickiej. Słowo do zebranych wygłosił m.in. Rektor Wyższej Szkoły Bankowej w Gdańsku prof. nadzw. dr hab. Jan Wiśniewski, Dziekan Wydziału Finansów i Zarządzania w Gdańsku prof. nadzw. dr hab. Marcin Kalinowski, Dyrektor ŻOK-u Monika Jastrzębska – Opitz oraz Burmistrz Nowego Dworu Gdańskiego Jacek Michalski. Część artystyczną zapewniła Anna Fieden oraz Tomasz Stroynowski. Nie zabrakło także wspólnego śpiewania, seansu filmowego, poczęstunku i przede wszystkim rodzinnej atmosfery.



Uniwersytet Trzeciego Wieku w Nowym Dworze Gdańskim powstał w 2014 roku w wyniku współpracy Gminy Nowy Dwór Gdański, Żuławskiego Ośrodka Kultury oraz Wyższej Szkoły Bankowej w Gdańsku. Celem jego działania jest pobudzanie aktywności intelektualnej, fizycznej oraz społecznej osób starszych z gminy Nowy Dwór Gdański.

Na UTW prowadzone są zajęcia stałe z języków obcych, zajęć rekreacyjno – ruchowych i warsztatów rękodzieła, wykłady tematyczne z m.in. psychologii, dietetyki i prawa oraz organizowane są wyjazdy dla Studentów na inne uczelnie m.in. na Sopotkie Targi Seniora.

W ciągu trzech lat działalności UTW w Nowym Dworze Gdańskim zgromadziło ponad 150 Studentów. W tym roku naukę podjęło ponad 50 osób.

Więcej inf. o uczelni znajdziecie Państwo na stronie [www.utw-ndg.pl](http://www.utw-ndg.pl)

K.Falk



„(...) Byłem i w sobotę i w niedzielę i na koniec sobie pomyślałem, że w takim mokrym i wietrznym listopadzie zrobiliście nam święta. Tylko teraz czuję się jak dziecko po świętach - „To już koniec”?! Dziwne, bo to aż somatyczne. Taki odczuwalny, werterowski ból istnienia. Jak na nasze warunki – potężne przedsięwzięcie, no i jakość. Po wesołym tytule, refleksją, dramaturgia (np. zdjęcie Jacka Michalskiego jak mówi o żalu i wyrzutach sumienia – aż dojmujące:-) i klamerka z uśmiechu. Gratuluję wszystkim animatorom. Aż mnie zaskoczyło jak wielką przyjemnością było przebywanie w Waszym towarzystwie. (...)”

# UŚMIECH MIASTA

NASZ PORTRET WSPÓŁCZESNY



## NOWY SAMOCHÓD W SPÓŁCE „SZOP” SP. Z O.O. ZAPEWNI MIESZKAŃCOM WYŻSZY STANDARD USŁUG

W dniu 1 sierpnia 2016 r. Spółka Szop w Nowym Dworze Gdańskim wprowadziła do użytkowania nowy samochód specjalistyczny, cysterna do ciśnieniowego czyszczenia kanalizacji na podwoziu MAN służący do udrożniania i czyszczenia sieci kanalizacji sanitarnej i deszczowej na terenie gminy Nowy Dwór Gdański. Dostawcę wyłoniono w wyniku przetargu nieograniczonego. Wartość samochodu to 921 270,00 złotych. Na zakup samochodu Spółka zaciągnęła pożyczkę na preferencyjnych zasadach w Wojewódzkim Funduszu Ochrony Środowiska i Gospodarki Wodnej w Gdańsku w kwocie 590.000,00 zł, z możliwością 15 %-go umorzenia kwoty pożyczki, której okres spłaty przypada zgodnie z harmonogramem na koniec 2021 roku. Pozostała kwota wartości pojazdu pochodziła ze środków własnych Spółki. Zakupiony samochód zastąpił wysłużony, drogi w eksplo-

atacji z uwagi na awaryjność, 18 letni pojazd tego typu. Samochód ten po dokonaniu wyceny rzeczoznawcy, został sprzedany za kwotę 135.300,00 złotych.



Nowy nabytek „Szop” pozwoli sprawnie i szybko usuwać awarie sieci kanalizacji sanitarnej i deszczowej a także prowadzić działalność usługową w tym zakresie wpływającą tym samym na obniżenie kosztów jednostkowych świadczonych usług.

J. Baniecki  
L. Białecki

## DOŚWIETLENIE GMINY

W dniu 23.11.2016 r. zgłoszono do odbioru technicznego montaż kolejnych, dwunastu lamp solarnych na terenie Gminy Nowy Dwór Gdański. Koszt tegorocznej inwestycji to kwota 49 195,08 zł.

Lampy solarne zaświeciły w: Solnicy przy drogach powiatowych- dwie, Kępkach przy drodze lokalnej na wale Nogatu- dwie, Myszkowie przy drodze powiatowej- trzy, Żelichowie przy drodze powiatowej- dwie, Lubieszewie przy drodze gminnej- jedna, Orlińcu przy drodze gminnej- jedna i Nowym Dworze Gdańskim, ul. Osiedle na Wspólnej- jedna

Wszystkie lampy na terenach wiejskich zamontowano przy ścisłej współpracy z sołtysami z poszczególnych sołectw.

Dobiega końca realizacja umowy zawartej z Energa Oświetlenie Sp. z o.o. z Sopotu na budowę nowych punktów świetlnych. Zgodnie z opracowanym

dwuletnim planem budowy nowych punktów oświetlenia drogowego dotychczas wykonano dowieszenia opraw oświetleniowych na istniejących słupach lub na dostawionych w następujących miejscowościach: Tuja, Lubieszewo Pierwsze, Lubieszewo, Orłowo, Solnica, Rakowo, Jazowa, Jazowa Druga, Kępki, Żelichowo, Marynowy, Kmiecin, Nowinki, Nowy Dwór Gdański ulica Chabrowa. Do końca bieżącego roku zostaną zamontowane nowe lampy oświetleniowe na Osiedlu nad Tużą i ul. Słowackiego w Nowym Dworze Gdańskim. Zostaną także zakończone dokumentacje budowlane na budowę w przyszłości oświetlenia na ulicy Polnej w Nowym Dworze Gdańskim, ul. Podcieniowej w Marynowach oraz Jazowej w kierunku Wiercin. W roku 2017 zaplanowano montaż kolejnych lamp solarnych oraz uzupełnienie oświetlenia w mieście i gminie.

L. Białecki

## INWESTUJEMY W ROZBUDOWĘ SYSTEMU KANALIZACJI ORAZ MODERNIZACJI OCZYSZCZALNI ŚCIEKÓW

„SZOP” Spółka z o.o. w Nowym Dworze Gdańskim w latach 2018-2019 planuje zrealizować inwestycję pod nazwą „Modernizacja oczyszczalni i budowa kanalizacji w aglomeracji Nowy Dwór Gdański”. Całkowity koszt inwestycji netto, zgodnie ze Studium Wykonalności opracowanym dla zadania to kwota 5.498.930,00 zł. Na zadanie Spółka stara się uzyskać dofinansowanie z Narodowego Funduszu Ochrony Środowiska i Gospodarki Wodnej w kwocie 3.381.260,00 zł, pozostałe środki stanowią wkład własny Spółki, z czego 1.450.000,00 zł to pożyczka preferencyjna z Wojewódzkiego Funduszu Ochrony Środowiska a w pozostałym zakresie, środki własne Spółki.

W ramach w/w zadania planuje się zrealizować :

- w roku 2018 budowę kanalizacji sanitarnej w obrębie ulicy Bałtyckiej w Nowym Dworze Gdańskim ( 1,34 km ) oraz w miejscowości Rakowe Pole ( około 0,3 km ).
- w roku 2019, modernizację oczyszczalni ścieków w tym :

- modernizację stacji odwadniania osadów,
- modernizację istniejącego systemu napowietrzania
- wymianę istniejącej, wyeksploatowanej aparatury kontrolno-pomiarowej i analitycznej na nową.

Z wybudowanej sieci kanalizacyjnej będzie mogło skorzystać kolejnych, blisko 210 mieszkańców gminy. Zaś modernizacja oczyszczalni w znaczący sposób zracjonalizuje technologię oczyszczania ścieków a tym samym przyczyni się do poprawy ochrony środowiska oraz zabezpieczy w dużej części przy udziale środków unijnych na kolejne 15 lat prawidłowe funkcjonowanie naszej oczyszczalni ścieków.

Na budowę sieci kanalizacji sanitarnej mieszkańcy Rakowego Pola i ul. Bałtyckiej czekali kilkanaście lat. Liczymy, że otrzymamy dofinansowanie i zrealizujemy inwestycję wyczekiwaną przez mieszkańców naszej gminy.

J. Baniecki  
L. Białecki







## KOLEJNE TONY USUNIĘTEGO AZBESTU DZIĘKI DOTACJI Z WFOŚiGW W GDAŃSKU

W miesiącu październiku zakończyliśmy realizację kolejnej edycji zadania pn. „Usuwanie wyrobów zawierających azbest z terenu gminy Nowy Dwór Gdański – edycja 2016”. Do zadania w bieżącym roku przystąpiło jedenastu właścicieli nieruchomości, których budynki pokryte były szkodliwym azbestem. Dzięki przyznanej dotacji przez Wojewódzki Fundusz Ochrony Środowiska i Gospodarki Wodnej w Gdańsku zdemontowano i zutylizowano prawie 25 ton azbestu. Kwota udzielonej dotacji wyniosła 14.439 zł, co stanowiło 75,14% kosztów kwalifikowanych. Gmina Nowy Dwór Gdański wydatkowała na ten cel 11.293 zł. Dotację uzyskano w ramach Programu Priorytetowego NFOŚiGW pn. „Gospodarowanie odpadami innymi niż komunalne. Część 2) – usuwanie wyrobów zawierających azbest oraz „System – Wsparcie działań ochrony środowiska i gospodarki wodnej realizowanych przez WFOŚiGW. Część 1) usuwanie wyrobów zawierających azbest”. W ramach projektu właściciele budynku, po podpisaniu z Gminą umowy na realizację zadania, sami dokonali wyboru firmy uprawnionej do wykonania prac polegających na demontażu eternitu i transporcie odpadów azbestowych na uprawnione składowisko odpadów. Zgodnie z przyjętym Regulaminem, finansowanie zadań, odbyło się na zasadzie zwrotu części udokumentowanych kosztów realizacji.

Na przyszły rok nasza Gmina zaplanowała kolejne fundusze na wspieranie przedsięwzięć proekologicznych, w tym utylizację azbestu, wymianę źródeł ciepła, wykonanie przyłączy do gazu i budowę oczyszczalni przyzgodowych. Zachęcamy naszych mieszkańców do udziału w konkursach o przyznanie dotacji i śledzenie naszej strony internetowej, na której publikujemy ogłoszenia o konkursach.

J.Kupiecka

## DZIERŻAWY AUTOBUSÓW

W ostatnim okresie zostały przedłużone umowy dzierżawy autobusów gminnych marki Autosan z Ludowym Klubem Sportowym „Żuławy” w Nowym Dworze Gdańskim oraz Ochotniczą Strażą Pożarną w Nowym Dworze Gdańskim. W/w dawne „gimbusy” będą wykorzystywane m.in. do przewozu drużyn piłkarskich na mecze ligowe i sparingowe, przewozu młodzieży, jak również do celów statutowych organizacji.

D.Studzińska

## WIERCINY Z NOWĄ ŚWIETLICĄ

Mieszkańcy Sołectwa Wierciny będą mogli organizować wspólne spotkania, rekreację oraz rozwijać swoje zainteresowania w nowo wyremontowanej świetlicy wiejskiej. W miesiącu sierpniu do użytku została oddana świetlica, która znajduje się w budynku Szkoły Podstawowej w Wiercinach. Nieużytkowane przez szkołę pomieszczenia wspólnymi wysiłkami mieszkańców zostały odnowione i wyposażone w niezbędny do funkcjonowania sprzęt. Zakupione zostały m.in. stoły i krzesła, a w najbliższym czasie na wyposażenie świetlicy trafi również telewizor. Na ten cel łącznie z budżetu gminy wydatkowano 40 tys. zł. w tym 15 tys. zł. z Budżetu Obywatelskiego. Uroczystego otwarcia świetlicy dokonali Burmistrz Nowego Dworu Gdańskiego Jacek Michalski, radny Rady Powiatu Nowodworskiego Stanisław Juszczyk oraz sołtys sołectwa Wierciny Adam Boszke. Uroczystość była dobrą okazją do zorganizowania zabawy plenerowej dla najmłodszych oraz skorzystania z nowo zamontowanych przyrządów do ćwiczeń w ramach siłowni zewnętrznej.

K.Falk



# SPALARNIA W SZADÓŁKACH CORAZ BLIŻEJ REALIZACJI

Każdy mieszkaniec naszego województwa wytwarza średnio ponad 300 kg odpadów rocznie a ich liczba z roku na rok drastycznie rośnie. Część z odpadów można poddać recyklingowi, reszta trafia na składowiska jako tzw. balast.

Obowiązujące od 1 stycznia 2016 r. przepisy zabraniają deponowania na składowisku odpadów energetycznych (o ciepłe spalania powyżej 6 MJ/ kg). Gminy muszą zatem poszukiwać innych sposobów ich zagospodarowywania. W pewnym uproszczeniu są dwie możliwości. Pierwsza z nich to pozostawienie starego systemu zagospodarowania tego typu odpadów - czyli poprzez zakład utylizacyjny, w naszym przypadku to ZUOS w Tczewie, oddawanie odpadów np. do jednej z istniejących cementowni, gdzie – za stosowną opłatą – będą utylizowane w tzw. procesie współspalania z paliwem kopalnym. Wadą tego rozwiązania jest niekontrolowany wzrost cen (a wraz z nimi opłat dla mieszkańców), w przypadku zbyt dużej podaży odpadów na rynku, lub nawet odmowa przyjmowania odpadów z powodu braku wolnych mocy przerobowych. Druga opcja to właśnie udział w projekcie budowy ZTPO w Gdańsku i utylizowanie odpadów po stałej cenie (korygowanej jedynie o wskaźniki inflacyjne) przez kilkadziesiąt lat. Gmina Nowy Dwór Gdański zgłosiła gotowość przekazywania frakcji odpadów energetycznych do powstającej właśnie spalarni w Szadółkach. Trudno uwierzyć, ale w okolicy funkcjonujących już spalarni i na ich terenie, nie czuć nieprzyjemnego odoru, jak jest to na przykład w gdańskich Szadółkach. To za sprawą nowoczesnych technologii i biofiltrów, a także hermetycznego bunkra, gdzie trafiają odpady, których nie można ponownie wykorzystać. Są one palone w temperaturze 850 stopni Celsjusza, a cały proces jest szczegółowo nadzorowany. Ze spalonych śmieci powstaje żużel, który można wykorzystać m.in. w drogownictwie.

Aktualnie zakończyła się trzecia, ostatnia tura, dialogu konkurencyjnego prowadzona między inwestorem – miastem Gdańsk z pięcioma oferentami. Jeszcze w tym roku powinien zostać ogłoszony przetarg. Zwycięzca zajmie się projektem spalarni, budową obiektu, będzie też przez 25 lat jej operatorem. Szacowany koszt inwestycji to 400-500 mln zł. ostatniego etapu zakwalifikowano 5 potencjalnych wykonawców. Są to liderzy w tej branży - koncerny z olbrzymim dorobkiem i know-how, które zbudowały i zarządzają dziesiątkami takich instalacji. Równolegle do procedury wyboru pięciu potencjalnych wykonawców odpowiedzialny za projekt Zakład Utylizacyjny prowadził negocjacje z pomorskimi gminami na temat przekazywania odpadów do planowanej instalacji, w tym naszą Gminą.

Na podstawie dialogu z samorządami oszacowano realne zapotrzebowanie na moce przerobowe spalarni, które planuje się na około 160 000 ton odpadów rocznie. Inwestycja będzie realizowana pod nową nazwą: Port Czystej Energii. Ma być gotowa już w 2020 roku.

Podstawą finansowania inwestycji jest dotacja unijna (do 68 procent wartości inwestycji). Drugim filarem finansowania będzie pożyczka z NFOŚiGW. Inwestycja będzie prowadzona przez spółkę celową, która będzie należała do Miasta Gdańska. To ona formalnie będzie ubiegała się o te środki. Warto podkreślić, iż samorzady gminne bezpośrednio nie partycypują w kosztach budowy tej inwestycji. Jest to bardzo ważna informacja dla naszych mieszkańców. Czas eksploatacji instalacji planuje się na 25 lat.

J.Kupiecka



## KANALIZACJA SANITARNA W MIEJSCOWOŚCI RÓZEWO DZIAŁA

W dniu 26 września 2016 r. dokonano odbioru końcowego kanalizacji sanitarnej w miejscowości Różewo. Mieszkańcy odechną z ulgą gdyż zostały zlikwidowane dotychczasowe zbiorniki bezodpływowe, które stanowiły źródło nieprzyjemnych zapachów. Inwestycje zrealizowano w terminie umownym. Obecnie ścieki z domostw wpływają grawitacyjną siecią kanalizacyjną o długości ok. 220 mb do automatycznej przepompowni ścieków, skąd ciśnieniową siecią o długości 1325 mb są przetłaczane do głównego kolektora tłoczego połączonego z oczyszczalnią ścieków w Nowym Dworze Gdańskim. Zarówno przepompownia jak i sieć kanalizacyjna obsługiwane są przez „Szop” Sp. z o.o. w Nowym Dworze Gdańskim. Wielkość odebranych urządzeń zabezpiecza możliwość odbioru ścieków również z okolicznych, nowobudowanych obiektów. Wartość inwestycji wyniosła zgodnie z umową z Wykonawcą Energoeko Sp. z o.o. z Tczewa, 388 500,00 zł. Finansowanie inwestycji w zakresie w 85,84% pochodzi z Agencji Nieruchomości Rolnej.

L. Białecki

## PIERWSZE DUŻE ZABIEGI AGROTECHNICZNE BOISK

Na terenie boisk trawiastych na Miejskich Obiektach Sportowych przy ulicy Warszawskiej w Nowym Dworze Gdańskim w okresie jesiennym zostały przeprowadzane pierwsze od wielu lat tak duże zabiegi agrotechniczne. Zabiegi agrotechniczne to prace związane z prowadzeniem boiska i przygotowaniem go do wydarzeń sportowych. Wykonywane prace to m.in. wertykulacja podłoża w celu wyrównania boisk oraz rozcięcia kęp trawy, usunięcie zbędnego filcu, aeracja, piaskowanie wraz z wcieraniem piasku w podłoże, wyrównanie ubytków i braków, dosiew głąbny, oprysk na chwasty oraz zasiew nawozu po zasiewie trawy. Wykonywane prace zdecydowanie poprawiły jakość boisk i polepszyły komfort gry w piłkę na co zwracają uwagę sami użytkownicy boisk.

D.Studzińska





# ZA OBSERWOWANO NIEPOKOJĄCY WZROST ODBIERANYCH ODPADÓW KOMUNALNYCH

Za nami 3 lata gospodarowania odpadami według nowych zasad. Już od początku funkcjonowania systemu większość nowodworzan zadeklarowała segregowanie odpadów. Dzięki temu - już po dwóch miesiącach możliwe było wydzielenie gospodarstw jednoosobowych z niższą stawką za gospodarowanie odpadami a następnie po roku obniżenie pierwotnych stawek za ich odbiór, aż o 6 zł i 7 zł w przypadku gospodarstw do 2 osób i powyżej 3. Sam system okazał się skuteczny i efektywny, dzięki temu każdy z nas może mieć pewność, że płaci wyłącznie za siebie, a nie także za sąsiada. Dzięki wspólnemu wysiłkowi nasza Gmina osiągnęła narzucone prawem poziomy odzysku i recyklingu odpadów biodegradowalnych, selektywnie zebranych i odpadów pobudowlanych. Łącznie w 2014 r. wyprodukowaliśmy 2.954,5 Mg (tona) odpadów.

Jednakże w ostatnim czasie zauważyliśmy niepokojący wzrost ilości odbieranych odpadów komunalnych zmieszanych (do X.2016 - 3.089,86 Mg) w stosunku do ilości odpadów odbieranych choćby w całym ubiegłym roku (3.210,69). Zaczęła natomiast spadać ilość odpadów selektywnie zebranych. Docierają do nas liczne niepokojące sygnały od firmy odbierającej odpady a także zgłoszenia od samych mieszkańców, że wiele rodzin niedbale lub wcale nie segreguje odpadów. Jak wynika z naszych obserwacji i zgłoszeń przekazywanych przez pracowników firmy odbierającej odpady największy problem jest w gospodarstwach zabudowy wielorodzinnej. W kulturze niektórych mieszkańców nie wytworzył się do tej pory zwyczaj segregacji odpadów. Korzystając z anonimowości mieszkańcy nie dokładają staranności w segregowaniu odpadów. Nagminnie także wokół wiat śmietnikowych w za-

budowie wielorodzinnej podrucane są odpady wielkogabarytowe takie jak meble, kanapy, zużyty sprzęt AGD i RTV, armatura sanitarna itp. jak również odpady budowlane pomimo, iż w mieście funkcjonuje darmowy punkt odbioru tych odpadów PSZOK przy ul. Warszawskiej 22 (czynny: wtorek i czwartek w godz. 10:00-17:00 oraz sobota 8:00-14:00) oraz raz w roku odpady te odbierane są zgodnie z obowiązującym harmonogramem z posesji mieszkańców.

W takim stanie rzeczy pod znakiem zapytania staje wypełnienie przez Gminę obowiązku osiągnięcia poziomu odzysku i recyklingu, który z roku na rok powinien być wyższy. Tu należy podkreślić bardzo ważną kwestię, że w przypadku nieosiągnięcia przewidzianych na dany rok poziomu odzysku i recyklingu, na Gminę zostanie nałożona duża kara finansowa. Należy przypomnieć i podkreślić, iż zgodnie z zapisami ustawowymi, system gospodarowania odpadami musi się samofinansować tzn. opłata wnoszona przez mieszkańców musi pokryć koszty funkcjonowania całego systemu gospodarowania odpadami komunalnymi. Naliczona kara będzie musiała więc być finansowana z tego systemu. Wniosek jest jeden - będą musiały ulec zwiększeniu stawki za odbiór odpadów.

Zwiększona ilość odpadów to również zwiększone koszty opłaty na wysypisku w Tczewie. Dla porównania podajemy koszty utylizacji (cena za tonę netto) odpadów, które kształtują się następująco: odpady zmieszane (nie-segregowane) - 276,10 zł, opakowania ze szkła i tworzyw sztucznych - 30 zł, opakowania z papieru i tektury - 0,93 zł. Miesięcznie produkujemy około 300 ton odpadów, co w przeliczeniu

na mieszkańca daje nam: w 2014 r. 195 kg i 209,5 kg w 2015 r. Wszystkim mieszkańcom powinno zależeć na utrzymaniu jak najniższych kosztów, które bezpośrednio wpływają na stawkę opłaty w gminie, a jest to możliwe przede wszystkim dzięki właściwej segregacji odpadów komunalnych. Im więcej odpadów wydzielimy z frakcji zmieszanej tym mniej zapłaci każdy z nas za ich utylizację.

W tym miejscu apelujemy do wszystkich mieszkańców o przyjrzenie się segregacji odpadów we własnym gospodarstwie domowym i wprowadzenie właściwej segregacji odpadów, powyższe uchroni nas przed koniecznością zwiększenia stawki opłaty za odbiór odpadów jak również przyczyni się do osiągnięcia wymaganych poziomów segregacji i odzysku przez gminę a zaoszczędzone w ten sposób środki pozwolą na unowocześnienie obowiązującego systemu gospodarki odpadami.

W najbliższym czasie rozpoczną się także kontrole na prywatnych posesjach oraz wiatkach śmietnikowych wspólnot i zasobu spółdzielczego, dotyczące prawidłowości gospodarowania odpadami zgodnie ze złożonymi deklaracjami (segregowane - niesegregowane). Pamiętajmy, iż w przypadku ujawnienia niesegregowania odpadów pomimo zadeklarowanej segregacji, stawki opłaty wzrosną z 20 zł/37 zł od gospodarstwa domowego na 60 zł. Gmina zmuszona będzie bowiem, po ujawnieniu tego faktu, ustalić wyższą stawkę w drodze decyzji administracyjnej. Tylko od nas samych zależy więc jaką stawkę opłat za odbiór odpadów będziemy ponosić.

J. Kupiecka  
A. Nycnerska  
T. Szczepański

# PODSUMOWANIE PROGRAMU „ODDŁUŻENIOWEGO”

W miesiącu marcu 2015 roku Gmina Nowy Dwór Gdański wprowadziła „Program naprawczy” składający się z Programu Oddłużeniowego oraz Systemu Odpracowania Zaległości Czysnowych, w ramach którego istniała możliwość przyspieszenia spłaty należności pieniężnych Gminy powstałych z tytułu zaległych opłat za najem lokali mieszkalnych, odszkodowań za bezumowne korzystanie z lokali mieszkalnych bez tytułu prawnego, oraz odsetek ustawowych za opóźnienie w zapłacie stanowiących własność Gminy. Wnioski można było składać w okresie od 01 marca 2015 roku do dnia 31 grudnia 2015 roku.

W tym czasie na łączną liczbę dłużników 248 (osoby zalegające co najmniej 3 miesiące) do Urzędu Miejskiego wpłynęły 44 wnioski o przystąpienie do Programu, z czego 26 osób złożyło wnioski do Programu Oddłużeniowego (spłata zadłużenia w ratach), 8 osób złożyło wnioski do Systemu Odpracowania Zaległości Czysnowych (7 osób korzysta ze świadczeń wzajemnych -odpracowanie, 1 osoba - z zastosowania obu form programu). Pozostałe 10 osób nie spełniało warunków Programu, dlatego ich wnioski zostały rozpatrzone negatywnie. Jeden z wnioskodawców, który przekroczył powierzchnię użytkową w przeliczeniu na liczbę osób gospodarstwa domowego, zdecydował się na zamianę lokalu mieszkalnego o mniejszej powierzchni, żeby spełnić warunki Programu.

Z Programu zostały wykreślone 5 osób z powodu nie wywiązania się z podpisanymi porozumieniami. Pozostałe 29 osób, które skorzystało z programu

oprócz zadłużenia wpłaca również czynsz bieżący, co powoduje systematyczne zmniejszenie zaległości wobec Gminy.

Wszystkie złożone wnioski z obu programów obejmowały zadłużenie w kwocie 593.537,77 zł.

Na chwilę obecną z programu wywiązało się 7 wnioskodawców, w miesiącu wrześniu 2016 roku program ukończyły 4 osoby, natomiast w miesiącu października 2016 roku - 3 osoby. Powyżsi najemcy spłacili zaległość w wysokości 11.469,23 zł. Ogółem wszyscy uczestnicy programu spłacili bądź odpracowali na dzień 31 października 2016 roku zaległość w wysokości 75.263,67 zł.

Ocenic należy, że z programu skorzystało niewielu dłużników mieszkań komunalnych. Była to idealna sytuacja do „oddłużenia” swoich mieszkań dla rodzin, które na co dzień borykają się z problemami finansowymi, z bieżącym uregulowaniem swoich zobowiązań. Świadczy to o tym, iż zdecydowana większość dłużników nie jest zainteresowana jakąkolwiek formą pomocy w stabilizacji swojej sytuacji. Smutne jest to, iż szukanie pomocy zaczyna się dopiero wówczas uruchamiany jest przez dłużnika aparat prawniczy w celu udowodnienia bezdusznosci i braku empatii urzędników. Podkreślić należy, że wszyscy dłużnicy dwukrotnie otrzymali propozycję przystąpienia do programu oddłużeniowego. Jak wiadać z niewielkim skutkiem.

M. Siebert  
T. Szczepański

## W 2017 ROKU PIERWSZE KONKURSY W LGR

Stowarzyszenie Lokalna Grupa Rybacka- Rybacka Brać Mierzei w ramach przyjętej do dofinansowania ze środków Europejskiego Funduszu Morskiego i Rybackiego, Lokalnej Strategii Rozwoju, otrzymało wsparcie finansowe w wysokości 9 084 000 złotych. Fundusze te zostały przeznaczone głównie na rozwój turystyki, wzmocnienie przedsiębiorczości, działania na rzecz zachowania dziedzictwa kulturowego i historycznego, zakładanie i rozwijanie działalności gospodarczej oraz promocje produktu lokalnego. W ramach realizacji założeń Lokalnej Strategii Rozwoju w 2017 r. ogłoszone zostaną pierwsze nabory w zakresie rozwoju przedsiębiorczości i podejmowania lub rozwijania działalności gospodarczych w przedsięwzięciach tematycznych: Całoroczne produkty turystyczne, Wykorzystanie wodnego potencjału obszaru, Działalność turystyczna i okoturystyczna oraz Działalność turystyczna i okoturystyczna prowadzona przez osoby do 34 roku życia.

W 2017 r. ogłoszony zostanie także nabór dla Jednostek Sektora Finansów Publicznych na tworzenie, rozwój, wyposażenie infrastruktury turystycznej i rekreacyjnej przeznaczony na użytek publiczny historyczny lub terytorialnie związanych z działalnością rybacką.

Szczegółowe informacje, w tym strategia dostępne są na naszej stronie internetowej [www.rybackabrac.pl](http://www.rybackabrac.pl). do której śledzenia serdecznie zapraszamy.

Zachęcamy również do kontaktu z nami przez newslettera, profil społecznościowy Facebook. Jesteśmy także do Państwa dyspozycji w siedzibie w Nowym Dworze Gdańskim, ul. Plac Wolności 1 oraz pod numerem telefonu 55 628 09 42.

B.Burczy





### AWANSE ZAWODOWE W OŚWIACIE

W dniu 21 września 2016 r. Burmistrz Nowego Dworu Gdańskiego Jacek Michalski wręczył listy gratulacyjne nauczycielom, którzy w roku szkolnym 2015/2016 uzyskali awans na wyższy stopień zawodowy. Awans na stopień nauczyciela kontraktowego uzyskała Paulina Zięcik nauczyciel Gimnazjum nr 1 w Nowym Dworze Gdańskim.

**Awans na stopień nauczyciela mianowanego uzyskały:**

- Katarzyna Zalewska nauczyciel Szkoły Podstawowej w Lubieszewie.
- Joanna Niezbecka nauczyciel Zespołu Szkolno-Przedszkolnego w Marzęcinie.

**Awans na stopień nauczyciela dyplomowanego uzyskali:**

- Jolanta Połomska nauczyciel Zespołu Szkolno-Przedszkolnego w Kmiecinie.
- Mirosław Broda nauczyciel Zespołu Szkolno-Przedszkolnego w Kmiecinie.
- Justyna Mucha nauczyciel Szkoły Podstawowej Nr 2 w Nowym Dworze Gdańskim.
- Kamila Żwirek nauczyciel Szkoły Podstawowej w Lubieszewie.

B. Aleksandrak

### NARODOWE CZYTANIE 2016

W sobotę 3 września, w „Kawiarence Literackiej” zorganizowanej w Czytelni Biblioteki Publicznej Miasta i Gminy Nowy Dwór Gdański przy kawie i słodkim poczęstunku, odbyło się spotkanie uczestników ogólnopolskiej akcji Narodowe Czytanie, której „bohaterem” w tym roku była powieść Henryka Sienkiewicza „Quo vadis”. W wydarzeniu wzięło udział ok. 50 osób, pośród których znaleźli się: Jacek Michalski - Burmistrz Nowego Dworu Gdańskiego, Tomasz Szczepański - Sekretarz oraz Zastępca Burmistrza Nowego Dworu Gdańskiego, Wojciech Krawczyk - Przewodniczący Rady Miejskiej, Tadeusz Studziński - były Burmistrz Nowego Dworu Gdańskiego, Andrzej Kasperk - pisarz i nauczyciel LO w Nowym Dworze Gd., Waldemar Sobczak - dyrektor SP nr 1 oraz członkowie zaprzyjaźnionego z biblioteką Koła Polskiego Związku Emerytów, Rencistów i Inwalidów, czytelnicy - dorośli i młodzież z naszej biblioteki i Filii Bibliotecznej w Marzęcinie. Fragmenty powieści czytali zarówno wóldarze miasta, młodzież z Gimnazjum w Marzęcinie i Nowym Dworze Gd. jak i chętni czytelnicy. Najmłodszy, czynni uczestnicy Narodowego Czytania 2016 otrzymali pamiątkowe egzemplarze „Quo vadis” opatrzone okolicznościową pieczęcią otrzymaną z Kancelarii Prezydenta Rzeczypospolitej Polskiej. Wszyscy uczestnicy otrzymali pamiątkowe karty również sygnowane pieczęcią. Uczestnicy spotkania mogli obejrzeć wystawę książek Henryka Sienkiewicza i fotogramy i książki o Henryku Sienkiewiczu.

B. Opitz

### UROCZYŚCIE DZIA EDUKACJI NARODOWEJ

W dniu 13 października 2016 r. odbyła się uroczystość wręczenia nagród Burmistrza Nowego Dworu Gdańskiego z okazji Dnia Edukacji Narodowej. W gronie zaproszonych gości znaleźli się dyrektorzy i nauczyciele ze szkół, dla których organem prowadzącym jest Gmina Nowy Dwór Gdański. Życzenia oraz podziękowania za codzienny trud pracy, poświęcenie oraz troskę o dobro wychowanków nagrodzonym nauczycielom składał Burmistrz Jacek Michalski, Prezes Zarządu Oddziału ZNP Danuta Stępniewska oraz Przewodniczący Związku Komisji Zakładowej NSZZ „Solidarność” Dariusz Danecki. W tym dniu nagrody za osiągnięcia w dziedzinie edukacji i wychowania przyznano: Annie Idzik Dyrektorowi Miejskiego Przedszkola Nr 4 w Nowym Dworze Gdańskim, Elżbiecie Elmrych Dyrektorowi Szkoły Podstawowej w Lubieszewie, Annie Juszczyk Dyrektorowi Szkoły Podstawowej w Wiercinach, Katarzynie Lachowskiej nauczycielowi Miejskiego Przedszkola Nr 4 w Nowym Dworze Gdańskim, Beacie Szczepura nauczycielowi Szkoły Podstawowej Nr 1 w Nowym Dworze Gdańskim, Kamili Żwirek nauczycielowi Szkoły Podstawowej w Lubieszewie, Annie Pająk nauczycielowi Szkoły Podstawowej Nr 2 w Nowym Dworze Gdańskim, Małgorzacie Chudzyńskiej nauczycielowi Gimnazjum z Oddziałami Dwujęzycznymi w Nowym Dworze Gdańskim, Emilii Michałowskiej nauczycielowi Szkoły Podstawowej w Wiercinach, Patrycji Szczotka nauczycielowi Zespołu Szkolno-Przedszkolnego w Marzęcinie, Wiesławie Klonowicz nauczycielowi Zespołu Szkolno-Przedszkolnego w Kmiecinie.

B. Aleksandrak

### UCZYMY EKOLOGII PRZEZ ZABAWĘ

21 września 2016 r. w Żuławskim Ośrodku Kultury po raz kolejny został zorganizowany spektakl ekologiczny. Fundusze pochodziły ze środków budżetu Gminy Nowy Dwór Gdański z systemu gospodarki odpadami w ramach edukacji ekologicznej. Spektakl poruszył tematykę: dzikich wysypisk, segregacji odpadów oraz problem niskiej emisji. W zabawie z aktorami Krakowskiego Biura Promocji Kultury -Teatr Miniatura, uczestniczyło około 600 maluszków z grup przedszkolnych i szkolnych klasy I-III. Bohaterowie wraz z publicznością musieli znaleźć sposób jak uratować ziemię przed katastrofą zanieczyszczenia odpadami i efektem niskiej emisji. Wspólnie znaleźli rozwiązanie - m.in. segregację odpadów. Temu zadaniu trudno było sprostać, dlatego bohaterowie poprosili o pomoc dzieci z publiczności. Jak każda bajka, również i ta skończyła się szczęśliwie. A dodatkowo posiadała ekologiczny morał. Spektakl był pełen zabawy, humoru, odbył się z dużym zaangażowaniem dzieci, które bardzo spontanicznie reagowały na grę aktorów i chętnie uczestniczyły w zadaniach powierzonych im przez bohaterów spektaklu a jednocześnie edukował najmłodszych mieszkańców naszej gminy.

J.Kupiecka

## KULTURALNIE I SPORTOWO CZYLI SPĘDZAMY JESIEŃ TRADYCYJNIE I Z NOWOŚCIAMI

W ostatnim czasie nie zabrakło emocji sportowych i kulturalnych. Tradycyjnie już we wrześniu świętowaliśmy święto planów czyli dożynki. Tym razem z dożynkami gminnymi gościliśmy w Marynowach, gdzie dzięki wspólniejszej współpracy mieszkańców parafii Marynowy udało się przygotować sporo atrakcji na pięknie przystrojonym placu, a także wyjątkowe występy na scenie. Dożynkami tegorocznego święta rolników została Pani Zofia Boguszewska oraz Pan Ryszard Łabędzki. Nie zabrakło oczywiście nagród dla rolników, zarówno tych, którzy nadal prowadzą swoje gospodarstwa, jak i tych, którzy w przeszłości odnosili rolnicze sukcesy pracując we własnych gospodarstwach lub Państwowych Gospodarstwach Rolnych.

Lista nagrodzonych rolników odznaką „Zasłużony dla Rolnictwa”:

Rolnicy z Zakładu Rolnego w Kmiecinie:

- Wanda Dyraga - Tuja
- Teodor Grabowski - Myszkowo
- Jan Kanicki - Marynowy
- Stanisława Lichnerowicz - Tuja
- Józef Mazur - Marynowy
- Włodzimierz Pietruszyński - Tuja
- Stanisława Wasilewska - Myszkowo
- Zdzisław Zięcik - Marynowy

Rolnicy z gospodarstwami indywidualnymi:

- Grzegorz Boguszewski - Marynowy
- Marek Dudek - Orłowo
- Wiesław Fiuk - Marynowy
- Dariusz Kordek - Marynowy
- Zbigniew Krysa - Żelichowo
- Feliks Łabędzki - Marynowy
- Władysław Sztabiński - Myszewko
- Tadeusz Typiński - Kępiny Małe

Wręczone zostały także odznaczenia dla osób, które z różnych powodów nie mogły ich odebrać w poprzednich latach:

- Tadeusz Kordek - Marynowy
- Kazimierz Szewczyk - Myszkowo
- Józef Koller - Solnica
- Eugeniusz Malej - Solnica
- Zbigniew Michalak - Orliniec

Burmistrz Nowego Dworu Gdańskiego przyznał także specjalne odznaczenia za zaangażowanie w rozwój rolnictwa w Gminie Nowy Dwór Gdański dla:

- Państwa Monika i Jarosław Borowik - Marzęcin
- Państwa Krystyna i Andrzej Deka - Powałina
- Państwa Agnieszka i Tomasz Doleccy - Myszewko
- Państwa Milena i Szymon Głazewscy - Kępki
- Adrian Góralski - Lubieszewo
- Państwa Agnieszka i Piotr Krysa - Żelichowo
- Państwa Anna i Ryszard Łabędzcy - Marynowy

- Państwa Katarzyna i Marcin Piecyk - Myszewko
- Państwa Anna i Piotr Sztabiński - Myszewko
- Dariusz Tomczak - Jazowa
- Grzegorz Walkowiak - Wierciny
- Państwa Ewa i Andrzej Włoch

Wyniki konkursu na najpiękniejsze stoisko dożynkowe:

- **I miejsce** - Sołectwo Kępki
- **II miejsce** - Sołectwo Marynowy
- **III miejsce** - Sołectwo Stawiec

Wyniki konkursu na najpiękniejszy wieniec dożynkowy:

- **I miejsce** - Sołectwo Gozdawa
- **II miejsce** - Sołectwo Stobna
- **III miejsce** - Sołectwo Jazowa

Wyniki Turnieju Sołectw:

- **I miejsce** - Sołectwo Myszewko
- **II miejsce** - Sołectwo Kępki
- **III miejsce** - Sołectwo Tuja



Wrzesień zakończyliśmy rowerową niedzielą w Nowym Dworze Gdańskim, a to za sprawą rajdu rowerowego Żuławy Wkoło, który po raz kolejny swój start i metę miał w Nowym Dworze Gdańskim oraz I Wyścigu Rowerowego o Puchar Burmistrza Nowego Dworu Gdańskiego. Na trzy dystanse po Żuławskich drogach (55, 75 oraz 140 km) wystartowało prawie 600set kolarzy, a po ulicach miastach ścigało się blisko 200 młodych amatorów kolarstwa od przedszkolaków zaczynając. Było radośnie, sportowo i rodzinnie, a wspaniałą i tak gorącą atmosferę dopełniła słoneczna pogoda. Nikt nie kończył wyścigu smutny, gdyż na każdego uczestnika czekały upominki i medale, najszybsi zaś zdobyli cenne nagrody i puchary. Lista wyników dostępna na stronie [www.miastonowydwor.pl](http://www.miastonowydwor.pl)



Sportowo i rodzinnie w tym roku było również 11 listopada, kiedy oprócz tradycyjnej Mszy Świętej w intencji ojczyzny, złożenia kwiatów oraz rozmów patriotycznych w Żuławskim Parku Historycznym, zorganizowany został także Pierwszy Nowodworski Bieg Niepodległości. Blisko 200 uczestników wybiegło na przygotowaną w centrum miasta trasę. Młodzież szkolna wystąpiła w biegach sztafetowych, w których każdy z sześciu zawodników przebiegał 800 metrów. Na uczniów szkół ponadgimnazjalnych oraz startujących w kategorii OPEN czekał dystans 4 km. Lista wyników dostępna na stronie [www.miastonowydwor.pl](http://www.miastonowydwor.pl)

Bieg Niepodległości nie był jedynym tej jesieni wydarzeniem biegowym w naszym mieście. W październiku odbył się bowiem IX Bieg Gbura. Zróżnicowane dystanse umożliwiły udział przedstawicielom różnych grup wiekowych łącznie z najmłodszymi, a najbardziej doświadczeni biegacze ścigali się na dystansie ponad 10 km. Lista wyników dostępna na stronie [www.miastonowydwor.pl](http://www.miastonowydwor.pl)



Podsumowaniem wydarzeń sportowo - kulturalnych jest zawsze doskonałą okazją do podziękowań dla sponsorów oraz wszystkich, którzy pomogli w organizacji imprez. Dziękujemy więc: Stolmach, Supra Brokers, Base Group, Sklep rowerowy ORION, Regatta Group, Sklep Rowerowy ORION, Sklep BOBAS, INM Sp. z o.o., Przedsiębiorstwo Komunikacji Samochodowej w Elblągu Sp. z o.o., Paweko S.C., Secespol Sp. z o.o., Powiatowe Centrum Zdrowia w Malborku, szpital w Nowym Dworze Gdańskim, Bank BPH, BGŻ BNP PARIBAS, Pomorska Izba Rolnicza, Pomorski Ośrodek Doradztwa Rolniczego, Żuławski Bank Spółdzielczy, Agro Artim, ROLKOM, AMPOL-MEROL, AGRO - POOL PRIMA, Bio- Żuławy, Scandagra Polska, PROCAM, Bank Zachodni WBK, MALUTA, JBB Sklep Partnerski Paweł Zawiliński, Willa Joker, PEMAL, Tele Elektron Jerzy Hrycyna, Kocko Danuta Zakład Budowlany, Sklep ELDOM Bania Katarzyna, Przedsiębiorstwo Handlowe A&Z Alicja Strzałkowska, Przedsiębiorstwo Energetyki Ciepłej, PPH Mariola i Janusz Szalczewscy, Żuławska Spółdzielnia Samopomoc Chłopska, Firma Techmar Mariusz Mackiewicz, SZOP Sp. z o.o., Firma Starbud - Budownictwo Maciej Janusz, OSP w Nowym Dworze Gdańskim, Kmiecinie oraz Marynowach, Komenda Powiatowa Policji w Nowym Dworze Gdańskim, mieszkańcy Parafii Marynowy, Powiatowa Komenda Państwowej Straży Pożarnej w Nowym Dworze Gdańskim, Straż Miejska, Miejsko - Gminny Szkolny Związek Sportowy w Nowym Dworze Gdańskim, Żuławskie Towarzystwo Sportowe, Żuławski Ośrodek Kultury w Nowym Dworze Gdańskim, dyrektorzy i nauczyciele wychowania fizycznego ze szkół z terenu naszej gminy, wszyscy uczestnicy imprez oraz ich rodziny.

M.Dorobek



*Z okazji Świąt Bożego Narodzenia składamy Wam, Drodzy Mieszkańcy, serdeczne życzenia pokoju i radości. Niech ten wyjątkowy czas będzie pełen serdeczności i spotkań z najbliższymi, a rodząca się bożonarodzeniowa nadzieja pozwoli cieszyć się najpiękniejszymi świętami w roku.*

*Składamy Państwu także serdeczne życzenia noworoczne. Oby dni Nowego 2017-tego Roku obfitowały w zdrowie i pomysłność, a nowa siła i motywacja, pozwoliła dotrzymać powzięte noworoczne postanowienia!*

*Przewodniczący  
Rady Miejskiej  
Wojciech Krawczyk  
z radnymi*

*oraz*

*Burmistrz  
Nowego Dworu Gdańskiego  
Jacek Michalski  
z pracownikami*



## 25 FINAŁ WOŚP

Zapraszamy do współpracy. Nowodworski Sztab 25. Finału WOŚP w Żuławskim Ośrodku Kultury.

### ZAPRASZAMY DO WSPÓŁPRACY

Wszystkich zainteresowanych prosimy o przesyłanie na adres [urząd@miastonowydwor.pl](mailto:urząd@miastonowydwor.pl) informacji o projektach, inicjatywach, wydarzeniach zrealizowanych i planowanych, którymi chcieliby Państwo podzielić się z czytelnikami „Wieści Nowodworskich”. Redakcja zastrzega sobie prawo skracania tekstów oraz zmiany ich tytułów. Wersja elektroniczna „Wieści Nowodworskich” dostępna jest na stronie internetowej: [www.miastonowydwor.pl](http://www.miastonowydwor.pl). Artykuły można powielać i dostarczać innym zainteresowanym organizacjom za podaniem źródła.

### WARTO WIEDZIEĆ

Urząd Miejski i MGOPS czynny jest w poniedziałek, wtorek, czwartek i piątek w godz. 7:30 - 15:30 oraz w środę w godz. 8:00-16:00.

Burmistrz Nowego Dworu Gdańskiego i Zastępca Burmistrza Nowego Dworu Gdańskiego przyjmują w sprawie skarg i wniosków w każdą środę w godzinach 8.30 – 11.00. W sprawach lokalowych – przyjęcia tylko w drugą środę miesiąca. We wszelkich innych sprawach - w każdą środę miesiąca. Przewodniczący Rady Miejskiej w Nowym Dworze Gdańskim przyjmuje mieszkańców Gminy w budynku Urzędu Miejskiego (pokój Nr 20) w każdą środę w godzinach 15:00-16:00.

### Urząd Stanu Cywilnego

Filia Urzędu Miejskiego w Nowym Dworze Gdańskim  
ul. Warszawska 28A  
tel. 55 625 77 96 - USC  
e-mail: [a.rachwal@miastonowydwor.pl](mailto:a.rachwal@miastonowydwor.pl)

### Straż Miejska w Nowym Dworze Gdańskim

Pokój nr 2 w budynku filii Urzędu Miejskiego  
ul. Warszawska 28A  
tel. 55 625 77 94  
tel. 55 625 77 95  
e-mail: [straz.miejska@miastonowydwor.pl](mailto:straz.miejska@miastonowydwor.pl)

### Miejsko - Gminny Ośrodek Pomocy Społecznej w Nowym Dworze Gdańskim

ul. Konopnickiej 19  
tel. 55 247 21 72  
e-mail: [sekretariat@mgopsndg.pl](mailto:sekretariat@mgopsndg.pl)

### REDAKCJA



Redaktor naczelny – Tomasz Szczepański,  
Zespół redakcyjny – Marta Dorobek



### WYDAWCA

Urząd Miejski w Nowym Dworze Gdańskim

### SKŁAD GRAFICZNY

Studio Floks